

Fiche d'intervention

Identification de l'œuvre

Numéro d'inventaire : 72.1964.9.27

Département : MNAAO Océanie

Appellation : Iriantilope, araignée géante australienne

Datation : 20^{ème} siècle

Description : Araignée « iriantilope », symbole des Ganalbingu, avec lesquels les Gupapuyngu sont liés étroitement. Les points autour de l'araignée représentent ses excréments, les lignes striées, sa toile.

Ecorce peinte par Lipundja, groupe Gupapuyngu (Yirritya), 1963.

Matériaux et techniques : Ecorce d'eucalyptus, pigments.

Dimensions : 69,5 x 40,5 x 8 cm

Etat de conservation

Couche picturale :

La surface est légèrement poussiéreuse et très peu encrassée.

La couche picturale présente de nombreux soulèvements, particulièrement dans les lignes blanches de contours du dessin ainsi que dans les points du cercle central. Plusieurs écailles ont été délogées.

Sur les deux bandes centrales (de part et d'autre du cercle) constituées d'une alternance de lignes blanche et jaune, la couche picturale est très fine et cassante. Ces zones présentent un soulèvement généralisé dû aux mouvements de l'écorce.

Enfin, le noir (probablement du noir de charbon) est très pulvérulent. On observe ce phénomène dans tous les points ainsi que dans quelques zones localisées dans les grands aplats.

La couche picturale est également lacunaire, particulièrement dans les deux bandes centrales qui présentent des zones d'abrasion.

L'encollage n'est pas pulvérulent. Il forme un film brillant.

Lot 10 – ensemble de 19 écorces peintes
Groupement : Vincent, Bergeaud, Perrin et Sindaco

Musée du Quai Branly

Support :

Le support présente de nombreuses fissures dans le sens des fibres, ainsi que des fentes ouvertes . Celles-ci fragilisent la cohésion générale du support.

Anciennes restaurations :

D'anciennes restaurations sont visibles sur la couche picturale qui présente quelques auréoles jaunes ponctuelles dues à l'application probablement locale d'un fixatif. Les tâches sont cependant peu nombreuses.

Interventions réalisées

Couche picturale :

Plusieurs écailles délogées ont pu être remplacées.

Refixage des soulèvements (mélange de colle d'esturgeon (1 part à 2%) et JunFunori (1 part à 0,5%))

La faible pulvérulence des couches sous-jacentes a permis d'obtenir un résultat optique satisfaisant.

Le nébulisateur à ultrasons a été utilisé sur les deux bandes centrales après une application locale d'adhésif au microdoseur.

Support :

Aucune intervention

Recommandations

Stabilité essentielle de la température et de l'humidité relative.

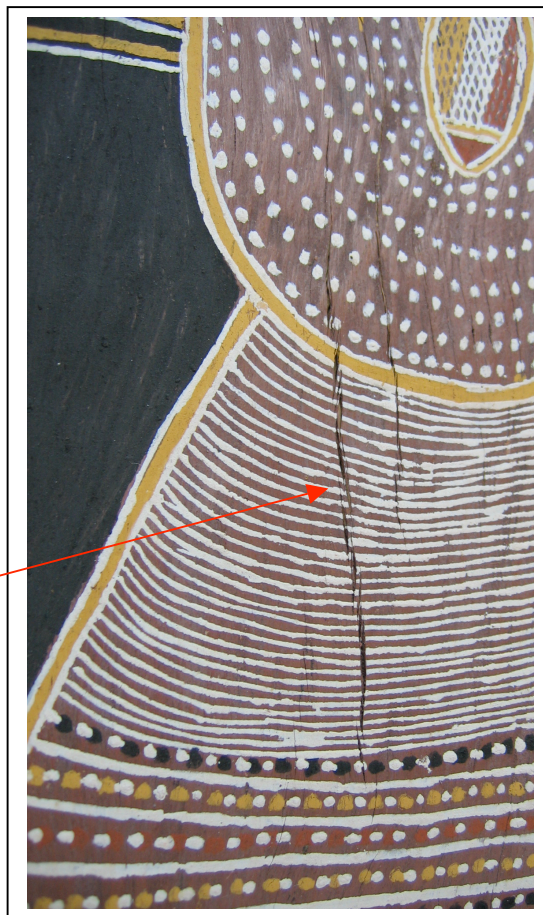
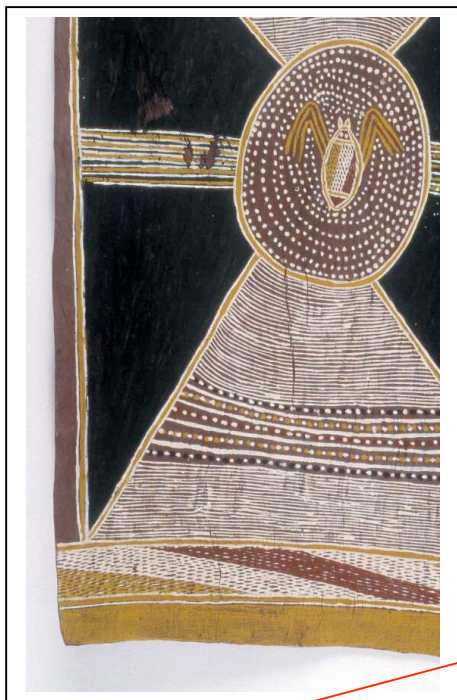
Fabrication d'un support en aluminium pour soutenir l'écorce.

Musée du Quai Branly

Lot 10 – ensemble de 19 écorces peintes
Groupement : Vincent, Bergeaud, Perrin et Sindaco

15

Musée du Quai Branly

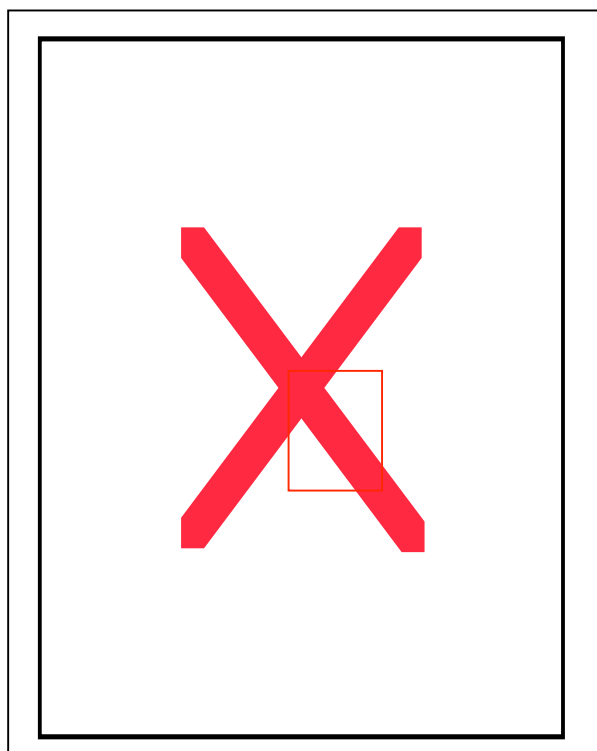


Fentes

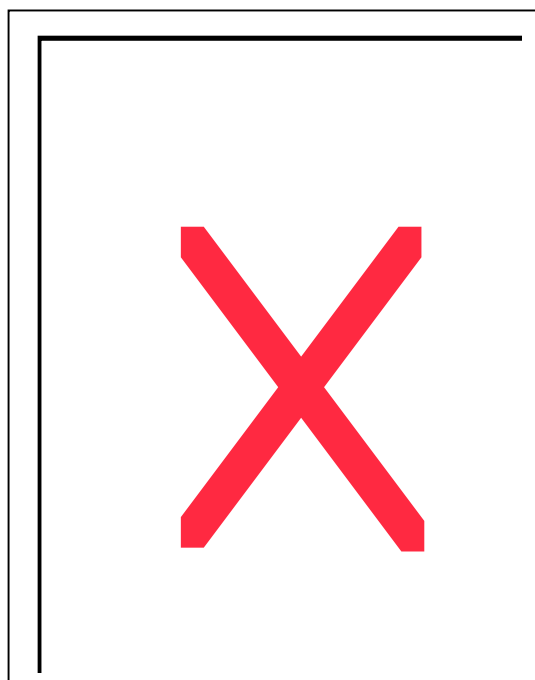
Vue générale, © Anne Chauvet, C2RMF

Lot 10 – ensemble de 19 écorces peintes
Groupement : Vincent, Bergeaud, Perrin et Sindaco

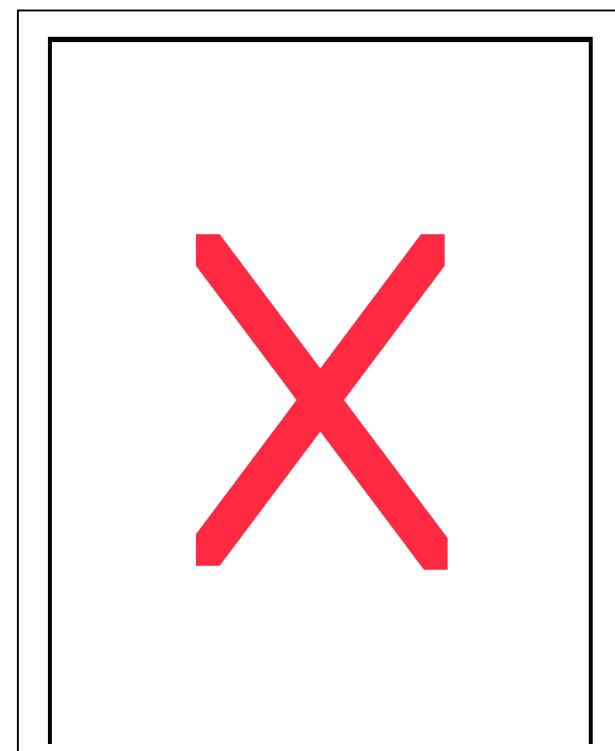
Musée du Quai Branly



Point manquant



Point délogé



Point après refixage au micro doseur

Musée du Quai Branly

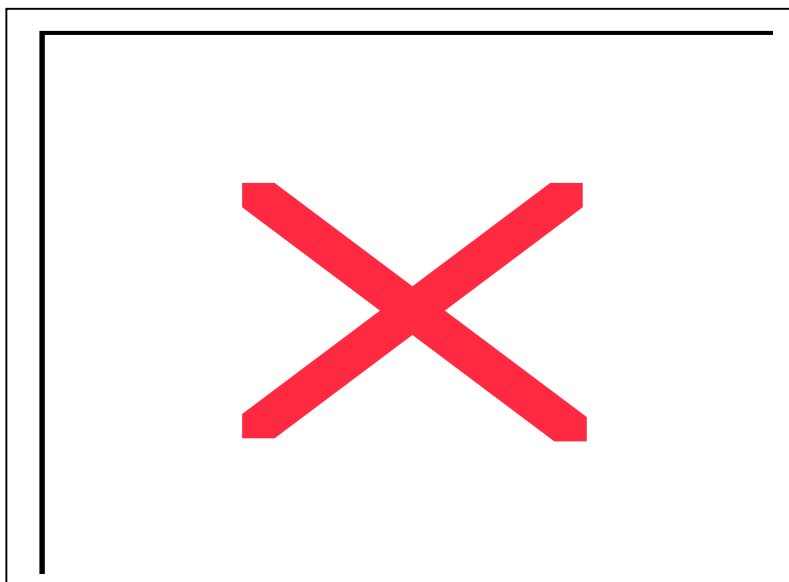
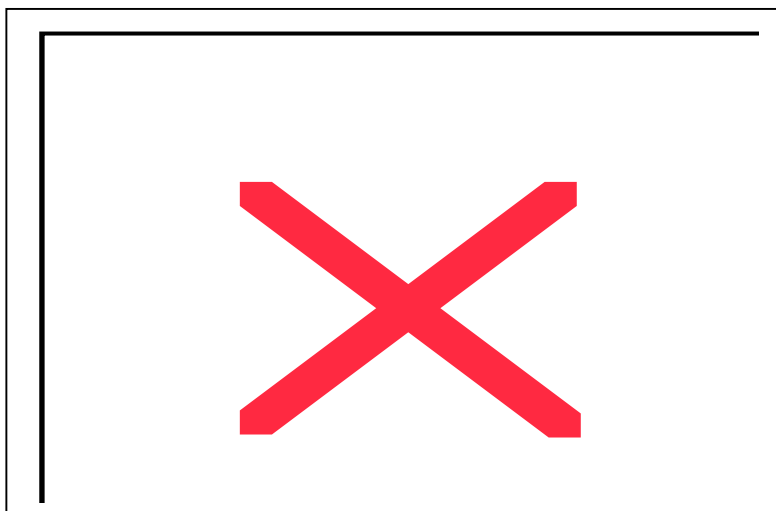
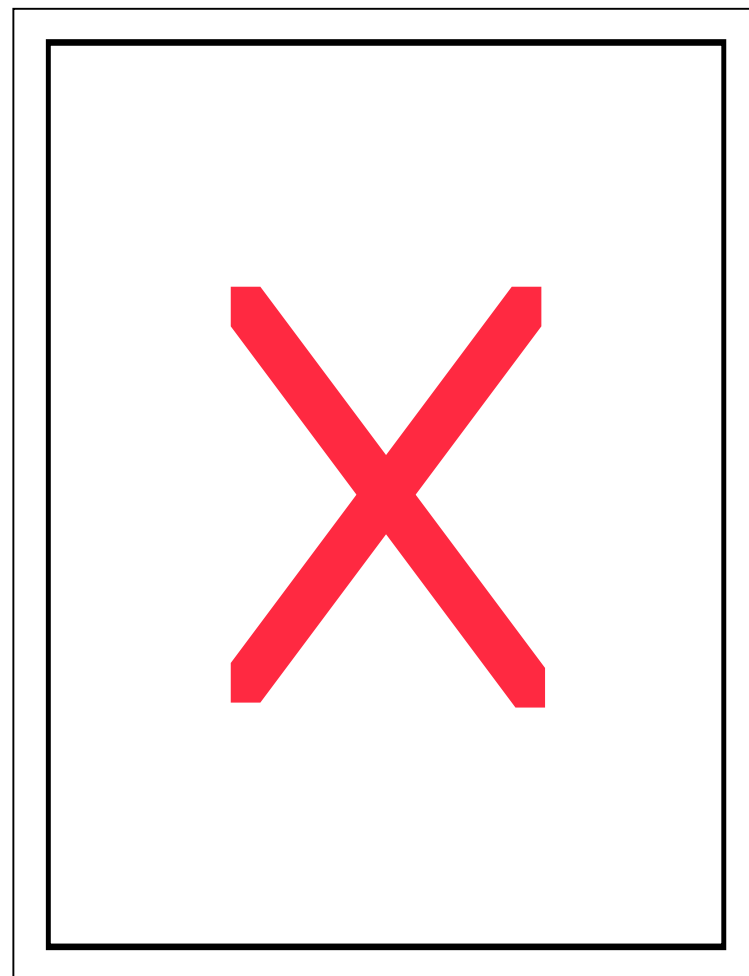


Photo en lumière rasante avant refixage



Après refixage

Lot 10 – ensemble de 19 écorces peintes
Groupement : Vincent, Bergeaud, Perrin et Sindaco



Zones d'abrasion et lacunes