

CONSTAT D'ETAT

RAMBARAND

Identification : Rambaramp - Mannequin funéraire

Provenance : Sud Malakula (Vanuatu)

Numéro d'inventaire : 72.1931.1.45 (ancien numéro MAAO : 62.2.49)

Matériaux : Bambou, fibres végétales, enduit coloré, toile d'araignée, crâne, dents de cochon, plumes, écaille, coquillage

Mesures : 178 x 44 cm

Description : Mannequin avec crâne surmodelé. Chevelure en toile d'araignée. Tête ornée de plumes. Un petit masque orne chacune des épaules et les genoux. L'enduit coloré des bras est différent du reste du corps. On peut se demander s'il est original. On observe aussi beaucoup de mastics. Le sexe est manquant.

NB. Infestation active récente, traitée par anoxie

Description des altérations : (voir schémas joints)

Cet objet est extrêmement fragile et chaque manipulation entraîne une perte de matière, en particulier de bouts de fibres. Elle est en mauvais état de conservation et il est difficile de déterminer quelle part est originale ou pas.

Le petit masque ornant l'épaule dextre est presque entièrement détruit.

Le sexe est manquant.

De nombreux mastics anciens sont visibles.

On observe un réseau de craquelures généralisé, et quelques soulèvements le long des fentes.

On observe une large ouverture à la base du cou. On ne connaît pas la raison de cet état.

Schémas : voir les 2 schémas joints (vue de face, vue de dos)

----- fentes, fissures

■ lacune, perte de matière en surface

----- interventions anciennes

Craquelures



Mastics anciens



Petit masque dégradé



Ouverture à la base du cou



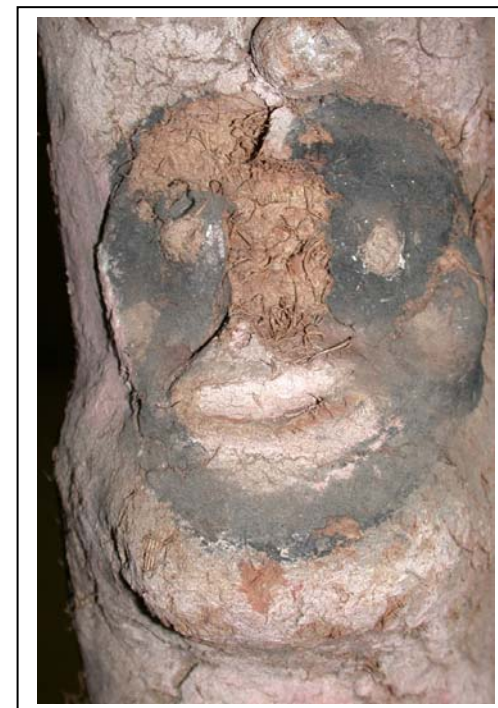
Sexe manquant



Détails de l'œuvre



Enduit coloré différent



Masque ornant le genou

Plumes

La perruque de plumes est actuellement détachée du Rambaramp. Elle est en mauvais état de conservation, les plumes ayant été infestées. Des plumes sont détachées du plumet.



Proposition de traitement

Interventions nécessaires :

- Dépoussiérage délicat car pulvérulence des pigments et fragilité de la surface.
- Vérifier la stabilité de la tête et consolider son assise si nécessaire.
- Vérification de la stabilité de l'ensemble des bords des fentes et craquelures et refixage en cas de nécessité. L'adhésif utilisé devra avoir un rendu mat afin de ne pas créer de brillance.
- Vérifier éventuel problème d'inventaire (à voir avec les responsables)
- Il faudra retirer les éléments étrangers (poussières...) ayant adhéré à la toile d'araignée constituant la chevelure. Il faudra faire attention à ne pas retirer les éléments originaux (fibres végétales...).
- Nettoyage des plumes et vérification de leur état. Consolidation des rachis si nécessaire. Vérification de leur système d'accrochage sur la tête, et adaptation si nécessaire.
- Pas de reconstitution de matière pour les lacunes, car il n'y a pas de problème de lisibilité de l'œuvre.

La matière constitutive du Rambaramp étant molle (structure de fibres végétales recouverte d'un enduit coloré), il sera essentiel que le restaurateur propose un support temporaire adéquat pour l'œuvre afin de la soutenir sur l'ensemble de sa surface pendant le temps de la restauration

Le conditionnement de l'œuvre dans la caisse d'emballage doit faire en sorte de soutenir l'ensemble du dos. Les fibres végétales et la toile d'araignée doivent, elles, être protégées tout en laissant de l'espace autour afin de ne pas les dégrader.

Temps estimé :

Environ 10 jours de travail.