

ÉCOLE DU LOUVRE

Margot DUVAL

Les collections de Hawaii conservées au musée du
Quai Branly-Jacques Chirac : la collection William
Martin

Volume d'annexes

Mémoire d'étude

(1^{ère} année de 2^e cycle)

Discipline : Muséologie

Groupe de recherche : Collections des arts et des civilisations
d'Afrique, d'Asie, d'Océanie et des Amériques
Dirigé par Mme Daria CEVOLI et Mme Carine PELTIER-CAROFF

présenté sous la direction de
Mme Daria CEVOLI, Mme Stéphanie LECLERC-CAFFAREL
Et Mme Magali MELANDRI

Mai 2024

Le contenu de ce mémoire est publié sous la licence *Creative Commons*

CC BY NC ND

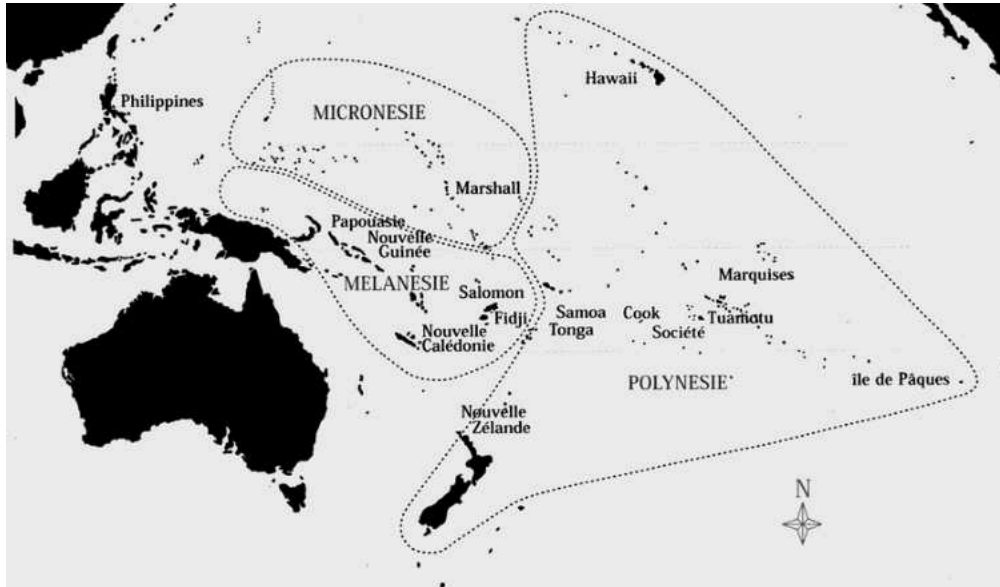


SOMMAIRE

I.	CARTES.....	2
II.	LES OBJETS DU CORPUS.....	7
III.	DOCUMENTS GÉNÉRAUX.....	37
IV.	DOCUMENTS D'ARCHIVES.....	40

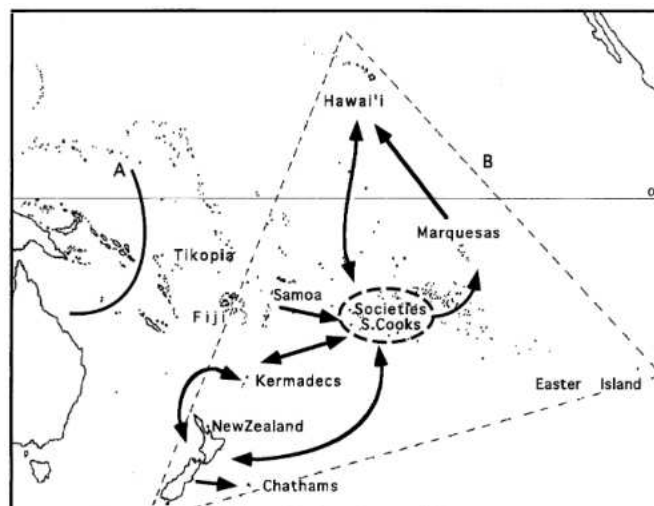
I. CARTES

Carte 1 : Carte présentant la géographie de l’océan Pacifique



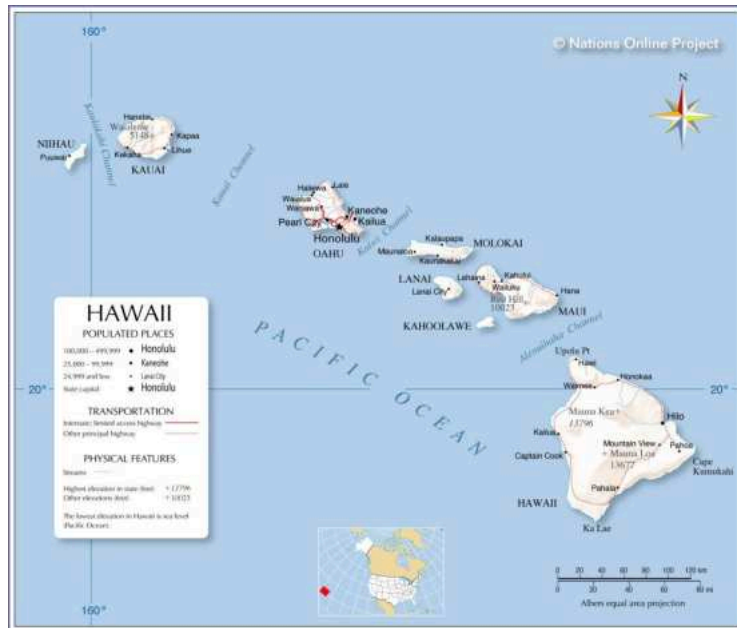
Source : Della Casa, Philippe. “Radiocarbon dates and the earliest colonization of East Polynesia: more than a case study”. *Radiocarbon*, vol.51, 2009, p.682.

Carte 2 : Carte présentant les contacts préhistoriques entre les différents archipels du triangle polynésien



Source : Matisoo-Smith, Elizabeth [et al.]. “Patterns of prehistoric human mobility in Polynesia indicated by mtDNA from the Pacific Rat”. *Proceedings of the National Academy of Sciences*, vol.95, 1998, p.15148.

Carte 3 : L'archipel des îles Hawaii



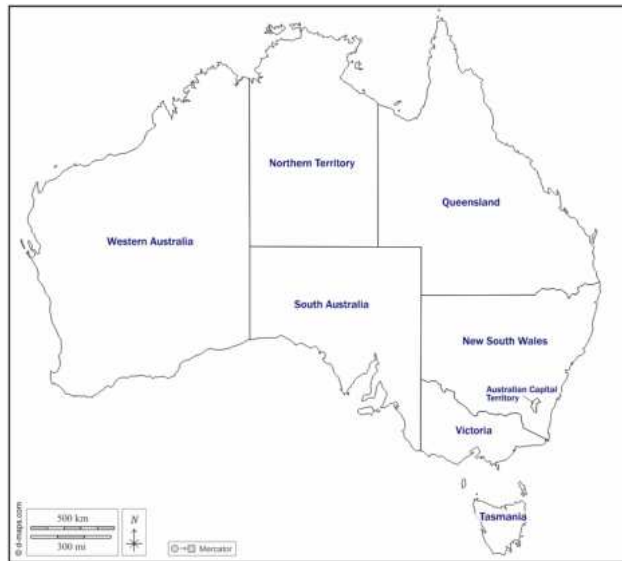
Source : https://www.nationsonline.org/oneworld/map/USA/hawaii_map.htm

Carte 4 : L'archipel des îles Fidji



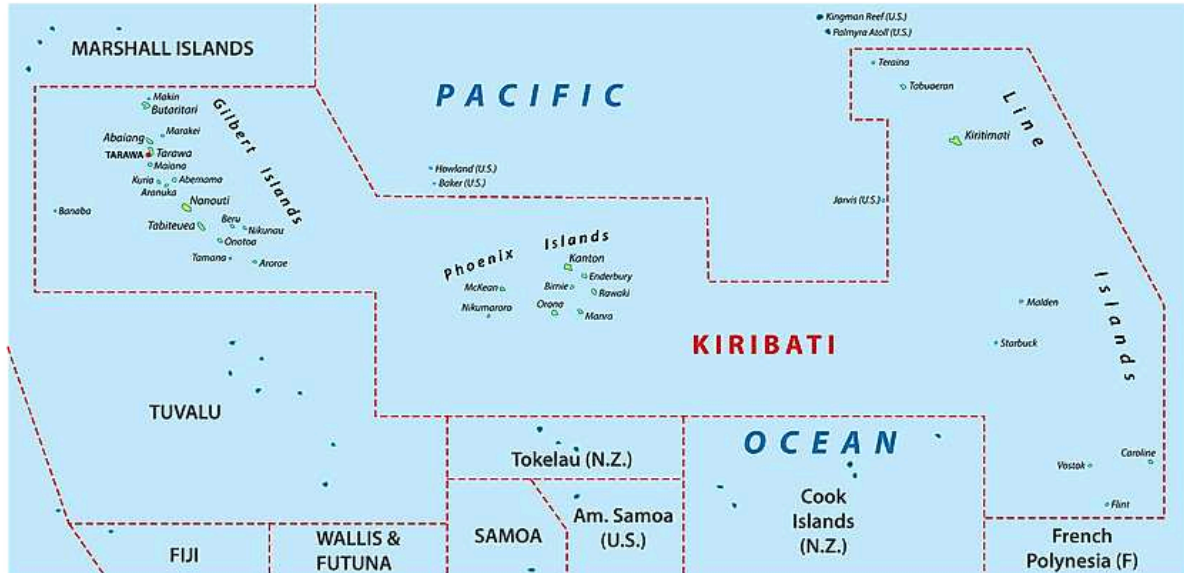
Source : <https://www.worldatlas.com/maps/fiji>

Carte 7 : Les régions de l'Australie



Source : https://d-maps.com/pays.php?num_pay=281&lang=fr

Carte 8 : L'archipel des îles Kiribati



Source : <https://www.worldatlas.com/maps/kiribati>

Carte 9 : L'archipel des îles Salomon



Source : <https://www.worldatlas.com/maps/solomon-islands>

Carte 10 : L'archipel des îles Samoa



Source : Schimpf, Anne. *Weight-related stigmatization and its impact on behavioral adaptations, affect, and parasympathetic activity during social information processing – a cross-cultural comparison*. Thèse, Faculté de médecine de l'université de Leipzig, 2017 ([disponible en ligne])

https://www.researchgate.net/figure/Map-showing-the-islands-of-the-Independent-State-of-Samoa-and-American-Samoa-Figure_fig2_336414273.

II. LES OBJETS DU CORPUS

A. *Les objets hawaïiens*

1. Les objets relatifs à la technique du *kapa*

a. Les pièces de *kapa*

Figure 1a et 1b : 71.1885.52.73 D



© Musée du quai Branly-Jacques Chirac

Figure 2 : 71.1885.52.74 D



© Musée du quai Branly-Jacques Chirac

Figure 3 : 71.1892.67.36



© Musée du quai Branly-Jacques Chirac

Figure 4 : 71.1892.67.37



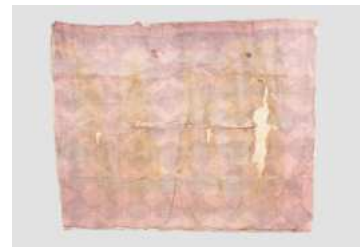
© Musée du quai Branly-Jacques Chirac

Figure 5 : 71.1894.20.9



© Musée du quai Branly-Jacques Chirac et photographie personnelle

Figure 6 : 71.1894.20.10



© Musée du quai Branly-Jacques Chirac

Figure 7 : 71.1894.20.11



© Musée du quai Branly-Jacques Chirac

Figure 8 : 71.1894.20.12



© Musée du quai Branly-Jacques Chirac

b. Les battoirs

Figure 9 : 71.1892.67.13



© Musée du quai Branly-Jacques Chirac

Figure 10 : 71.1892.67.14



© Musée du quai Branly-Jacques Chirac

c. Les matrices et l'étui

Figure 11 : 71.1892.67.2



© Musée du quai Branly-Jacques Chirac

Figure 12 : 71.1892.67.3



© Musée du quai Branly-Jacques Chirac

Figure 13 : 71.1892.67.4



© Musée du quai Branly-Jacques Chirac

Figure 14 : 71.1892.67.5



© Musée du quai Branly-Jacques Chirac

Figure 15 : 71.1892.67.6



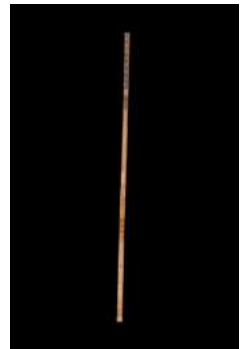
© Musée du quai Branly-Jacques Chirac

Figure 16 : 71.1892.67.7



© Musée du quai Branly-Jacques Chirac

Figure 17 : 71.1892.67.8



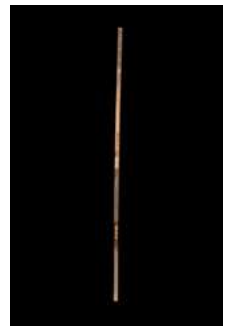
© Musée du quai Branly-Jacques Chirac

Figure 18 : 71.1892.67.9



© Musée du quai Branly-Jacques Chirac

Figure 19 : 71.1892.67.10



© Musée du quai Branly-Jacques Chirac

Figure 20 : 71.1892.67.11



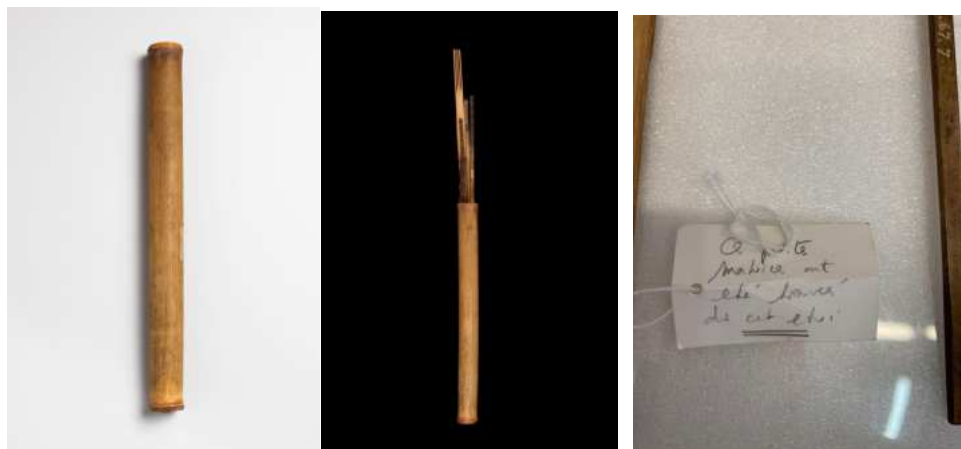
© Musée du quai Branly-Jacques Chirac

Figure 21 : 71.1892.67.12



© Musée du quai Branly-Jacques Chirac

Figure 22, 22a et
22b :
71.1892.67.30



© Musée du quai Branly-Jacques Chirac et photographie personnelle

Figure 23 : 71.1894.20.1



© Musée du quai Branly-Jacques Chirac

Figure 24 : 71.1894.20.2



© Musée du quai Branly-Jacques Chirac

Figure 25 : 71.1894.20.3



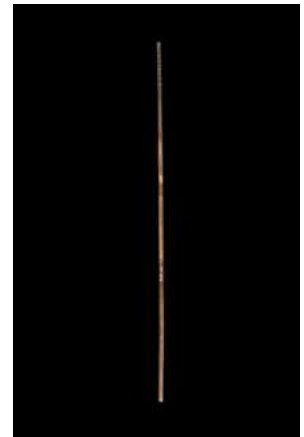
© Musée du quai Branly-Jacques Chirac

Figure 26 : 71.1894.20.4



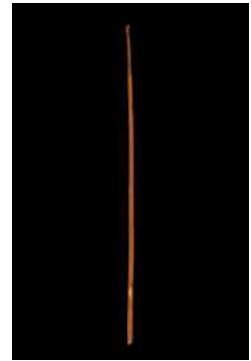
© Musée du quai Branly-Jacques Chirac

Figure 27 : 71.1894.20.5



© Musée du quai Branly-Jacques Chirac

Figure 28 : 71.1894.20.6



© Musée du quai Branly-Jacques Chirac

Figure 29 : 71.1894.20.7



© Musée du quai Branly-Jacques Chirac

Figure 30 : 71.1894.20.8



© Musée du quai Branly-Jacques Chirac

2. Les objets relatifs à la pêche

Figure 31 : 71.1888.47.1



© Musée du quai Branly-Jacques Chirac et photographie personnelle

Figure 32 : 71.1892.67.21



© Musée du quai Branly-Jacques Chirac

Figure 33 : 71.1892.67.26



© Musée du quai Branly-Jacques Chirac

Figure 34 : 71.1892.67.50



© Musée du quai Branly-Jacques Chirac

Figure 35 : 71.1892.67.63



© Musée du quai Branly-Jacques Chirac

Figure 36 et 36a : 71.1892.67.72



© Musée du quai Branly-Jacques Chirac

3. Les objets de la vie domestique

a. Les récipients à nourriture et boisson

Figure 37 : 71.1892.67.23



© Musée du quai Branly-Jacques Chirac

Figure 38 : 71.1892.67.24



© Musée du quai Branly-Jacques Chirac

Figure 39 : 71.1892.67.27



© Musée du quai Branly-Jacques Chirac

Figure 40 : 71.1892.67.28



© Musée du quai Branly-Jacques Chirac

Figure 41 : 71.1892.67.29



© Musée du quai Branly-Jacques Chirac

Figure 42 : 71.1892.67.43



© Musée du quai Branly-Jacques Chirac

Figure 43 : 71.1892.67.44



© Musée du quai
Branly-Jacques Chirac

Figure 44 : 71.1892.67.45



© Musée du quai Branly-Jacques Chirac

Figure 45 : 71.1892.67.46



© Musée du quai Branly-Jacques Chirac et
photographie personnelle

Figure 46 : 71.1892.67.47



© Musée du quai Branly-Jacques Chirac

Figure 47 : 71.1892.67.48



© Musée du quai Branly-Jacques Chirac

Figure 48 : 71.1892.67.51



© Musée du quai Branly-Jacques Chirac

Figure 49 : 71.1892.67.52



© Musée du quai Branly-Jacques Chirac

b. Les objets en vannerie

Figure 50 : 71.1892.67.31



© Musée du quai Branly-Jacques Chirac

Figure 51 : 71.1892.67.32



© Musée du quai Branly-Jacques Chirac

Figure 52 : 71.1892.67.33



© Musée du quai Branly-Jacques Chirac

Figure 53 : 71.1892.67.34



© Musée du quai Branly-Jacques Chirac et photographie personnelle

Figure 54 : 71.1892.67.59



© Musée du quai Branly-Jacques Chirac

Figure 55 : 71.1892.67.60



© Musée du quai Branly-Jacques Chirac

Figure 56 : 71.1892.67.61



© Musée du quai Branly-Jacques Chirac

Figure 57 : 71.1892.67.62



© Musée du quai Branly-Jacques Chirac

c. Les herminettes

Figure 58 : 71.1892.67.1.1-2



© Musée du quai Branly-Jacques Chirac

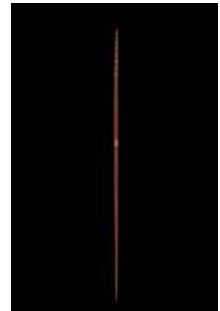
Figure 59 : SG.14.693



© Musée du quai Branly-Jacques Chirac

d. Les armes

Figure 60 : 71.1892.67.54



© Musée du quai Branly-Jacques Chirac

Figure 61 : 71.1892.67.57



© Musée du quai Branly-Jacques Chirac

4. Les spécimens

Figure 62 : 71.1892.67.35



© Musée du quai Branly-Jacques Chirac

Figure 63 : 71.1892.67.49



© Musée du quai Branly-Jacques Chirac

Figure 64 : 71.1892.67.64



© Musée du quai Branly-Jacques Chirac

Figure 65 : 71.1892.67.65



© Musée du quai Branly-Jacques Chirac

Figure 66 : 71.1892.67.66



© Musée du quai Branly-Jacques Chirac

Figure 67 : 71.1892.67.67



© Musée du quai Branly-Jacques Chirac

Figure 68 : 71.1892.67.68



© Musée du quai Branly-Jacques Chirac

Figure 69 : 71.1892.67.69



© Musée du quai Branly-Jacques Chirac

Figure 70 : 71.1892.67.70



© Musée du quai Branly-Jacques Chirac

Figure 71 : 71.1892.67.71



© Musée du quai Branly-Jacques Chirac

B. Les objets non hawaïens

1. La Polynésie

a. Les îles Fidji

Figure 72 : 71.1892.67.16



© Musée du quai Branly-Jacques Chirac

Figure 73 : 71.1892.67.17



© Musée du quai Branly-Jacques Chirac

Figure 74 : 71.1892.67.19



© Musée du quai
Branly-Jacques Chirac

Figure 75 : 71.1892.67.20



© Musée du quai Branly-Jacques Chirac

b. Les îles Australes

Figure 76 : 71.1892.67.18



© Musée du quai Branly-Jacques Chirac

Figure 77 : 71.1892.67.25



© Musée du quai Branly-Jacques Chirac

c. L'île de Niue

Figure 78 : 71.1892.67.53



© Musée du quai Branly-Jacques Chirac

2. L'Australie

Figure 79 : 71.1892.67.40



© Musée du quai Branly-Jacques Chirac

Figure 80 : 71.1892.67.41



© Musée du quai Branly-Jacques Chirac

Figure 81 : 71.1892.67.42



© Musée du quai Branly-Jacques Chirac

Figure 82 : 71.1892.67.55



© Musée du quai Branly-Jacques Chirac

Figure 83 : 71.1892.67.56



© Musée du quai Branly-Jacques Chirac

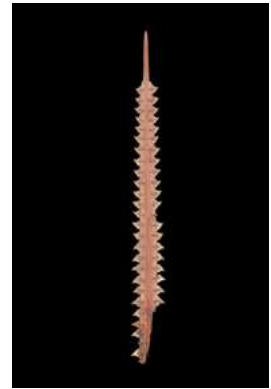
Figure 84 : 71.1892.67.58



© Musée du quai Branly-Jacques Chirac

3. La Micronésie : les îles Kiribati

Figure 85 : 71.1885.52.62 D



© Musée du quai Branly-Jacques Chirac

Figure 86 et 86a : 71.1885.52.108 D



© Musée du quai Branly-Jacques Chirac

4. La Mélanésie : les îles Salomons

Figure 87 : 71.1892.67.38



© Musée du quai Branly-Jacques Chirac

Figure 88 : 71.1887.31.182



© Musée du quai Branly-Jacques Chirac

C. Les manquants

Figure 89 : 71.1892.67.39



© Musée du quai Branly-Jacques Chirac

Figure 90 : 71.1892.65.8



© Musée du quai Branly-Jacques Chirac

Figure 91 : 72.53.304



© Musée du quai Branly-Jacques Chirac

Figure 92 : 71.1945.0.567 X



© Musée du quai Branly-Jacques Chirac

Figure 93 : 71.1878.1.107 Oc



© Musée du quai Branly-Jacques Chirac

Figure 94 : 71.1943.0.416 X



© Musée du quai Branly-Jacques Chirac

Figure 95 : 72.84.428.1-2



© Musée du quai Branly-Jacques Chirac et photographie personnelle

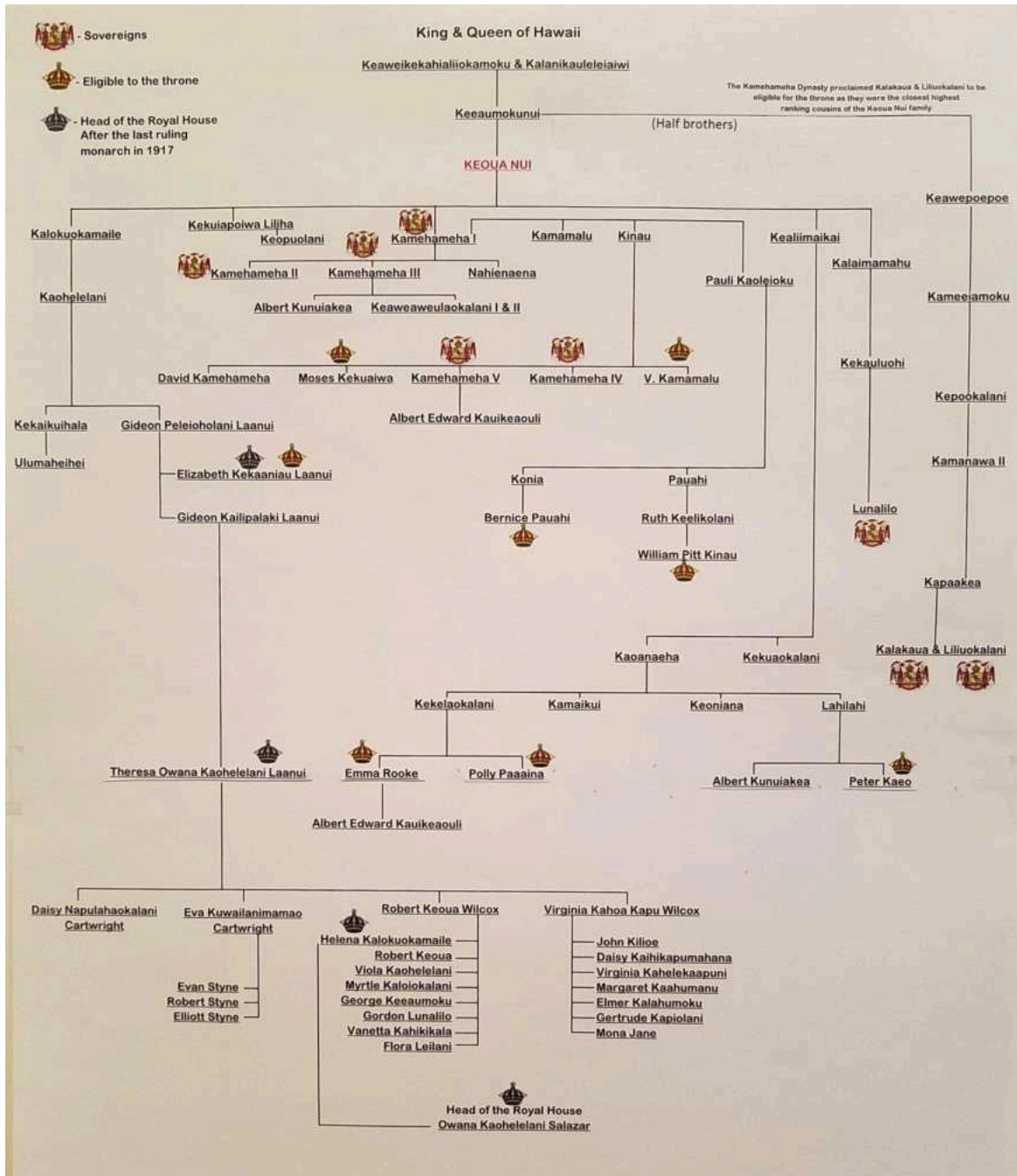
Figure 96 : 71.1892.67.73



© Musée du quai Branly-Jacques Chirac

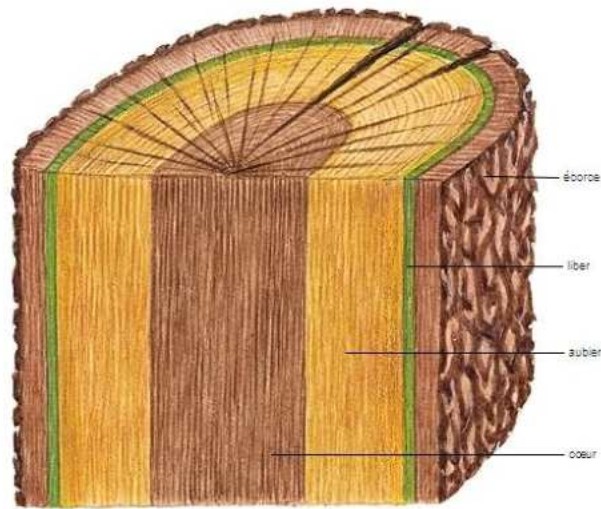
III. DOCUMENTS GÉNÉRAUX

Figure 97 : Généalogie des dynasties Kamehameha et Kalakaua



Source : page Facebook officielle de la Maison Royale Hawaïenne, groupe regroupant les familles descendantes des dynasties souveraines hawaïennes (<https://www.facebook.com/RoyalHouseofHawaii/photos/a.366202484236958/385628998960973/?type=3>)

Figure 98 : Schéma en coupe d'un tronc d'arbre



Source : dictionnaire encyclopédique Le Larousse
(<https://www.larousse.fr/encyclopedie/divers/liber/65741>)

Figure 99 : exemplaires de kapa du XVIII^e siècle collectés pendant le voyage de James Cook



Source : SHAW, Alexander. *A Catalogue of the Different Specimens of Cloth Collected in the Three voyages of Captain Cook to the Southern Hemisphere*. Londres : Alexander Shaw, 1787 (image prise dans Roger NEICH et Mick PENDERGAST, *Pacific Tapa*, Honolulu : University of Hawai'i Press, 2004, p.93).

Figure 100 : Schéma montrant la structure des sandales en vannerie

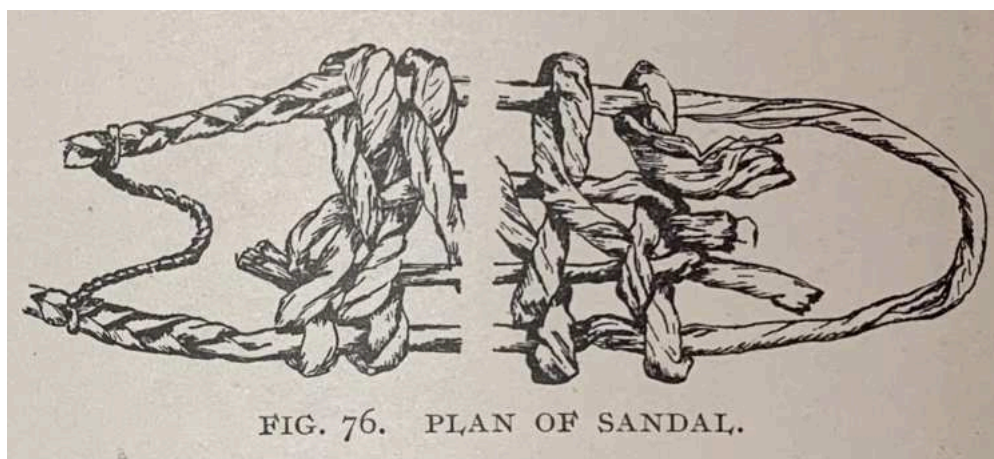


FIG. 76. PLAN OF SANDAL.

Source : BRIGHAM, William & John, STOKES. *Mat and Basket Weaving of the Ancient Hawaiians*. Honolulu : Bishop Museum Press, 1906, p.76.

Figure 101 : Schéma montrant la technique de réalisation des filets de pêche (*upena*)

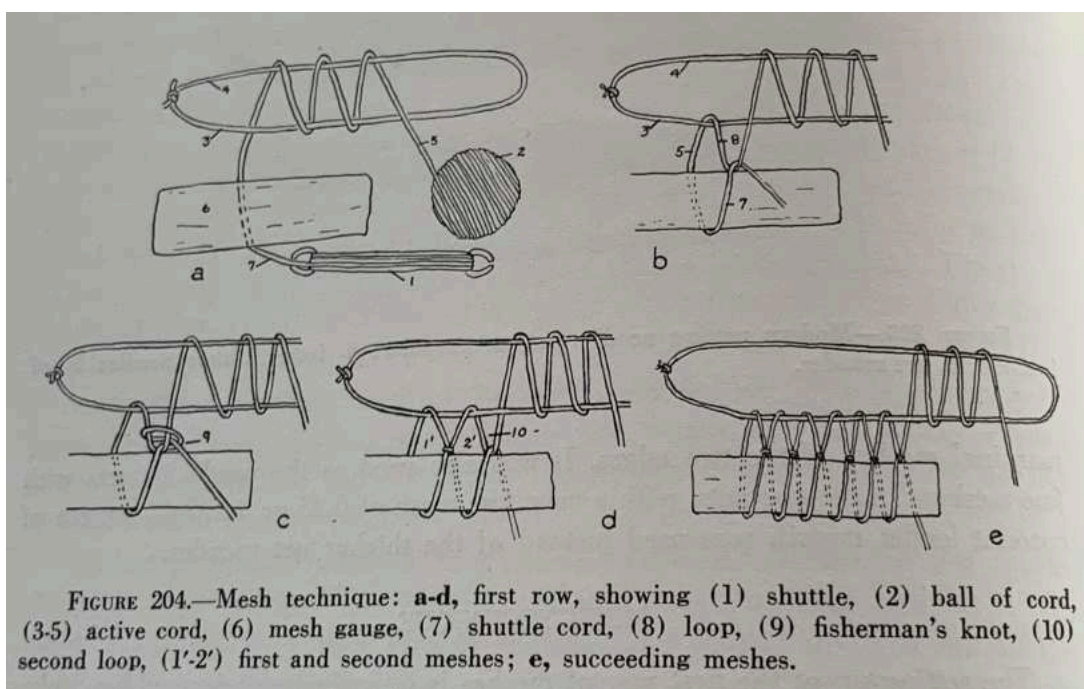


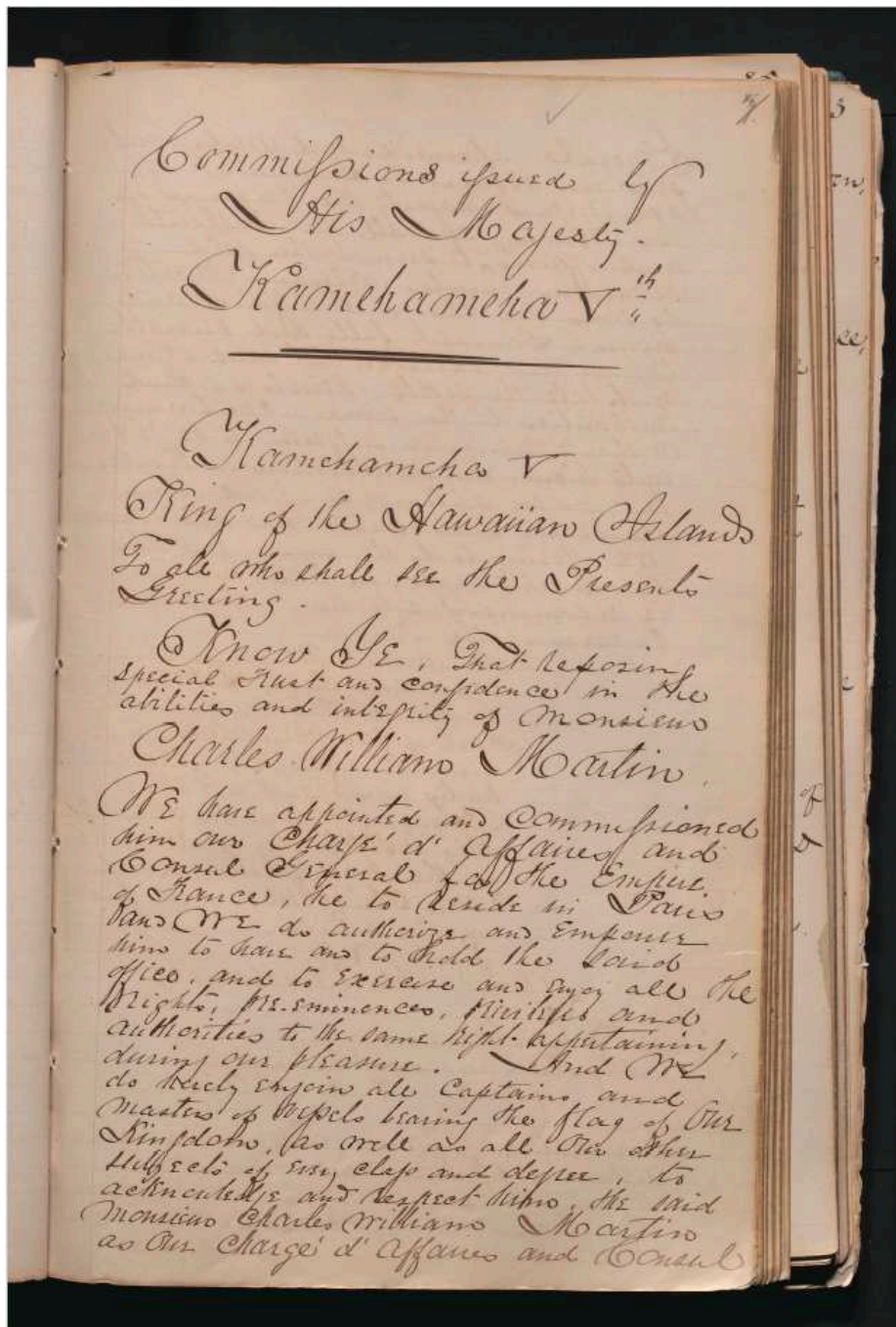
FIGURE 204.—Mesh technique: a-d, first row, showing (1) shuttle, (2) ball of cord, (3-5) active cord, (6) mesh gauge, (7) shuttle cord, (8) loop, (9) fisherman's knot, (10) second loop, (1'-2') first and second meshes; e, succeeding meshes.

Source : TE RANGI HIROA (BUCK, Peter). *Arts and Crafts of Hawaii*. Honolulu : Bishop Museum Press, 1957, p.294.

IV. DOCUMENTS D'ARCHIVES

A. Documents d'archives sur William Martin

**Figure 102 : Digital Archives of Hawai'i, Foreign Office, Consular Commissions
(Reference 415) : Document par lequel William Martin devient chargé d'affaires du
royaume hawaïien**



8.
General, aforesaid, and M^{rs}. de la Roche
pray and request the Government of
His August Majesty the Emperor of
the French, and all the Authorities
and Officers, to permit the said
Monseigneur Charles Williams Martini
as such an Charge d'Affaires and
Consul General, fully and promptly
to enjoy and exercise the said office,
with all the rights, privileges and
authorities to the same appertaining,
without giving, or suffering to be given,
unto him, any molestation or trouble,
but, on the contrary, to afford him
all proper countenance and assistance
We offering to do the same for all
those who shall, in like manner,
be recommended to us by the said
Emperor of the French.

In witness whereof, We
have caused these Letters to
be made Patent, and the
Seal of His Majesty to be
hereunto affixed. Given
under our Hand at Our
Palace of St. Germain le 12th day of December
in the year of our Lord
Jesus Christ 1803. and first
of our Reign.

(Sined) Kamchameha.

(Sined) Tachumane
By the King and Tachumane
(Sined) P. W. Miller

As a Native of France, I renounce all
Diplomatic Privileges and immunities
incompatible with my duty to His Majesty
the Emperor and my Amiability to the
Law of France.

Figures 103a, 103b et 103c : Archives de la grande chancellerie de la Légion d'Honneur, cote LH//1757/67 : Bulletin de décès, page de garde de dossier, et lettre du fils de William Martin explicitant la raison pour laquelle son père a eu accès au grade d'officier de la Légion d'Honneur

VILLE DE PARIS
 MAIRIE
 du 8^e Arrondissement
 Registre N° 176 et 173

RÉPUBLIQUE FRANÇAISE N° 2031. 44. P.
 LIBERTÉ - ÉGALITÉ - FRATERNITÉ
 BULLETIN DE DÉCÈS

Nom *Martin*
 Prénoms *Charles William*
 Profession *Sans profession* âgé de *16 ans*
 Né à *Paris (8^e arrondissement)* Décédé à Paris,
 le *25 février 1905* à *3 heures soir*
 au *St-Augustin* inscrit le *27 du mois*
 Fils de *Charles Joseph* et de *Louise Blanche* épouse *Paulin (Vidua)*
 veuf de *Blanche Paulin*
 Délivré à Paris, le *28 Mars 1905*

100

LE GÉNÉRAL
 DE LA LÉGIION D'HONNEUR
 Nom *Martin*
 Prénoms *Charles William*
 Qualité *Sans charge - Officier de réserve*
 en *réserve à Paris*
 grade *Officier*
 de la Légion d'Honneur
 par décret du *17 juillet 1872*
 de l'arrêté du *27 février 1905*
 pour prendre rang de *Officier*
 Date de départ de la destination
 Date de retour
 Date de radiation
 1757
 67
 Date de radiation *27 février 1905*

4 Avenue Friedland
 Paris le 27 octobre 1907

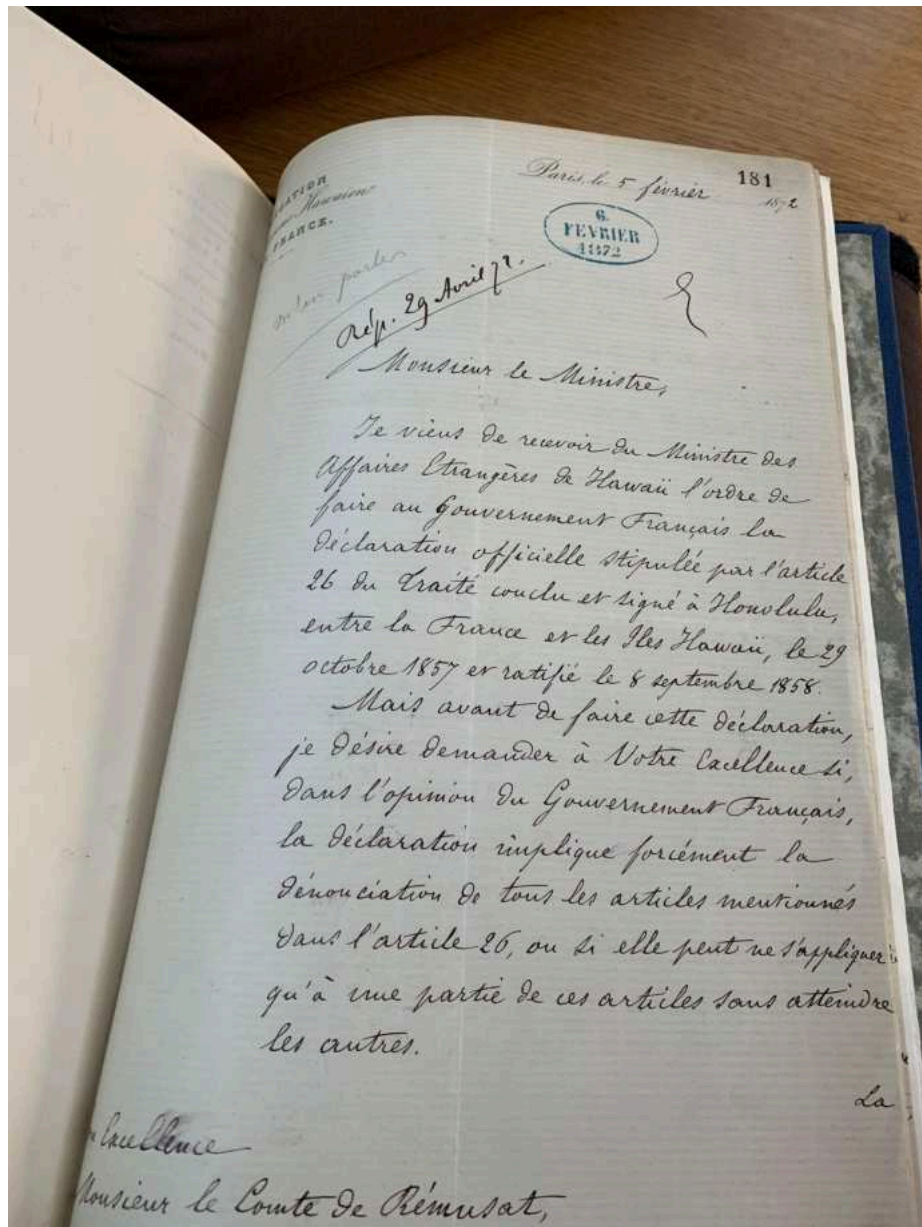
MONSIEUR LE GRAND
 CHANCELLIER
 Par votre lettre du 14 courant
 n° 9188 - vous avez bien voulu me
 demander de me fournir les
 indications nécessaires pour vous
 retourner le dossier de mon père
 M. Martin (Charles William),
 décédé à Paris le 25 février
 dernier. Avant que le
 préfet de police m'en eût
 transmis un bulletin - en
 nom, une lettre de pain
 part me avait avis de
 son décès et un exemplar
 de la grande Chancellerie

s'était présenté chez moi
 pour obtenir de renseignements.
 Je n'ai pu le satisfaire
 immédiatement, j'ai eu
 besoin de rechercher dans le
 papier de mon père la indica-
 tion de sa demande, mais j'ai
 dû partir pour St Pétersbourg
 sans avoir eu le temps de
 faire le signalement dans
 le rapport.
 Venant de France pour
 quelques semaines et arrivés
 en janvier, j'ai vu une
 lettre aux recherches, mais
 je n'ai manqué pas de
 vous en faire connaître le
 résultat. Je puis être
 certain, mon père n'est
 en tête étrange et en qualité
 de Colonel général et chef
 d'affaire du Royaume Hawaïi.
 Mon père avait été fait
 chevalier de la Légion d'Honneur
 vers 1861, 64 ou 65 et qu'il est
 en son nom de ses plus
 hauts grades et avait été promu
 Officier.
 Agréez Monsieur le
 Grand Chancellerie, le souvenir

Source : <https://www.leonore.archives-nationales.culture.gouv.fr/ui/notice/250411#show>

B. Le cas du traité de 1857

Figure 104 : Centre des archives diplomatiques (site de La Courneuve), cote 24NCOM/1 : Lettre du 05 février 1872 écrite par William Martin au ministre des affaires étrangères français



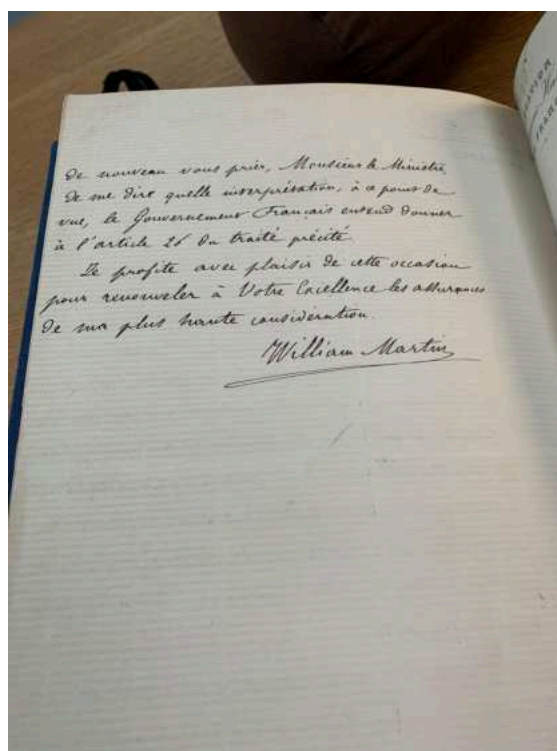
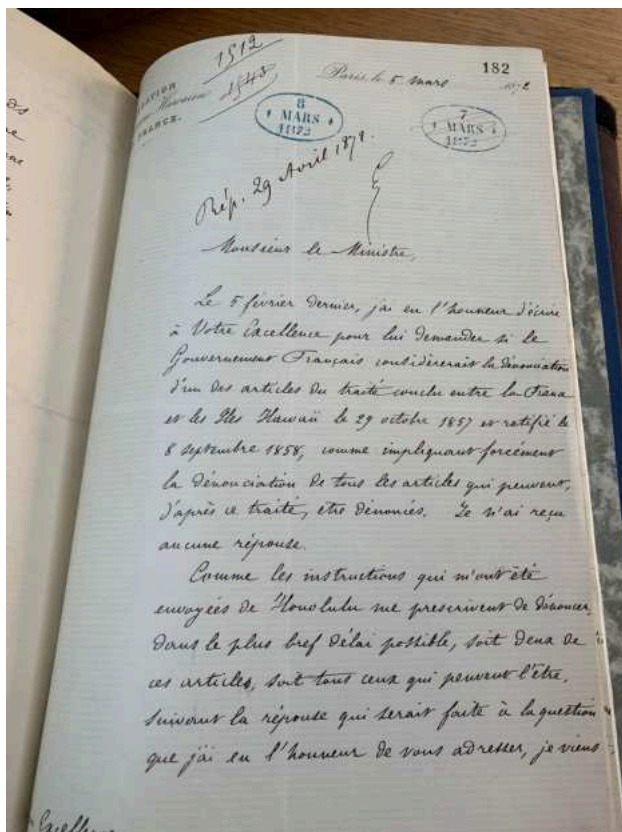
La raison pour laquelle je prends
la liberté de faire cette question est que
le Gouvernement de Sa Majesté Hawaïenne
ne tient pas à toucher aux articles 9, 11, 12,
13, 14 et 24 du traité, et que la dénonciation
de ces articles peut, suivant la réponse de
Votre Excellence, être nécessaire ou devenir
inutile.

Je saisis avec empressement cette
occasion pour vous renouveler, Monsieur
le Ministre, les assurances de ma plus
haute considération.

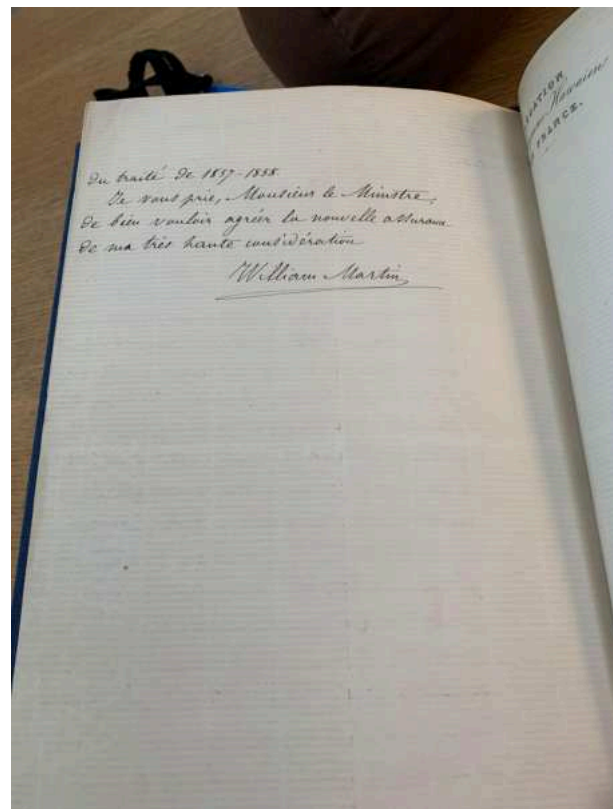
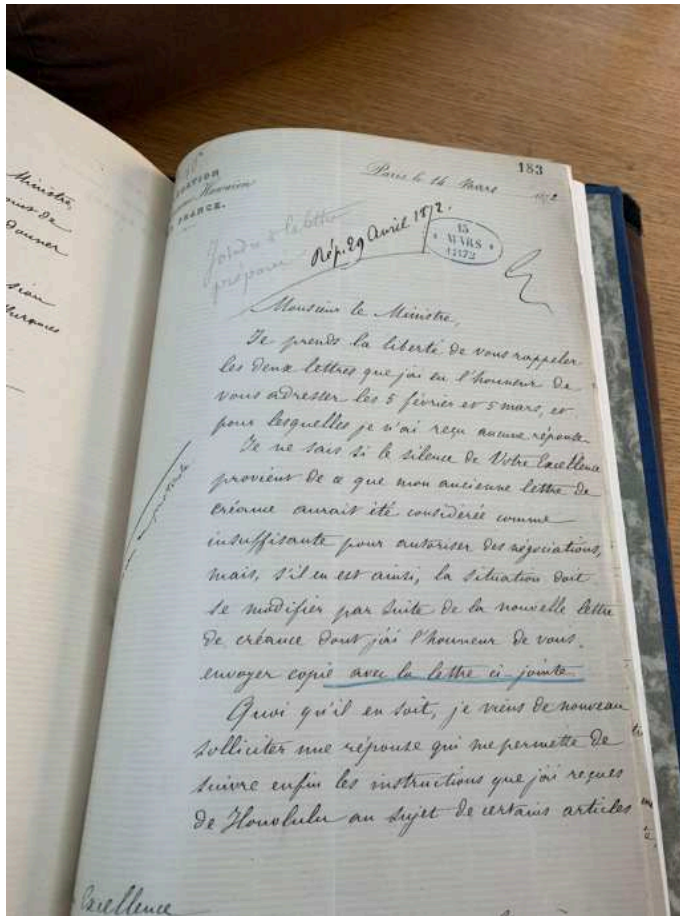
William Martin

Source : © Photographies personnelles

Figure 105a et 105b : Centre des archives diplomatiques (site de La Courneuve), cote 24NCOM/1 : Lettres de relance des 5 et 14 mars 1872

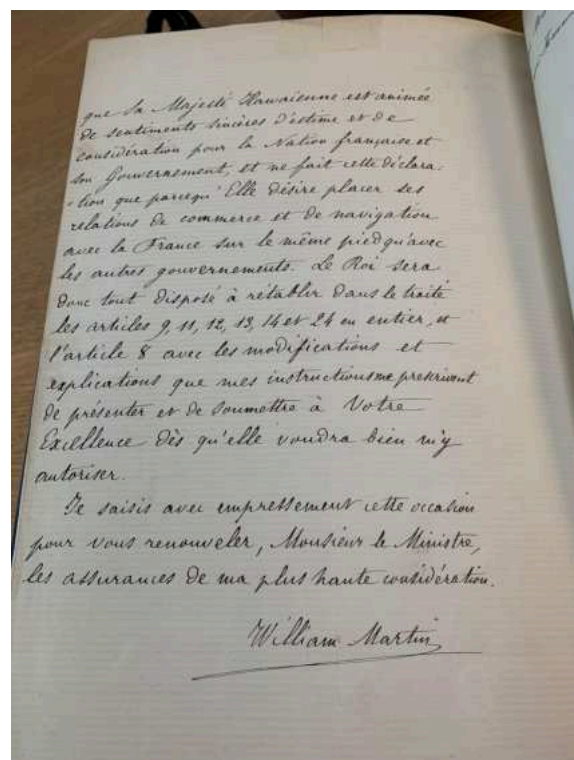
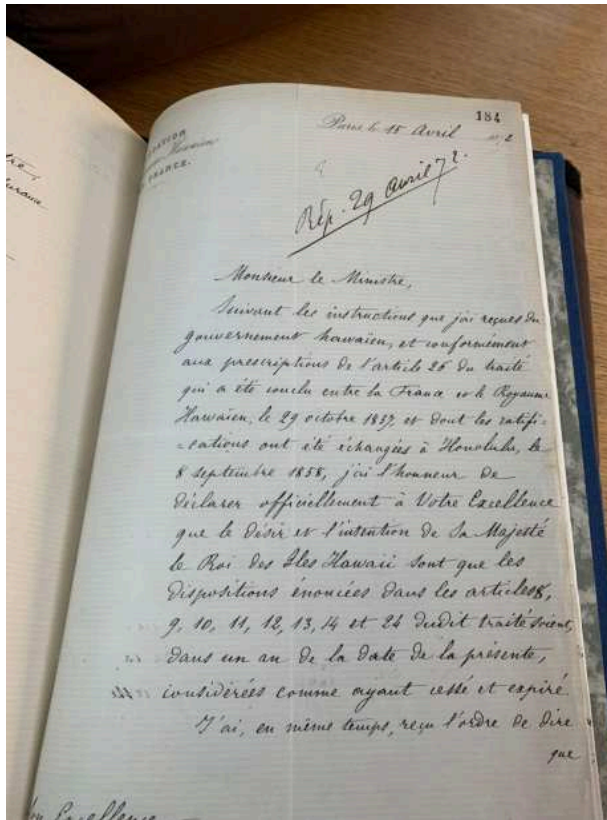


Source : © Photographies personnelles



Source : © Photographies personnelles

**Figure 106 : Centre des archives diplomatiques (site de La Courneuve), cote 24NCOM/1
: Lettre du 15 avril 1872**



Source : © Photographies personnelles

Figure 107 : Centre des archives diplomatiques des affaires étrangères (site de Nantes), cote 277PO/B/10 : Feuille de travail tripartite pour les négociations du traité de 1857

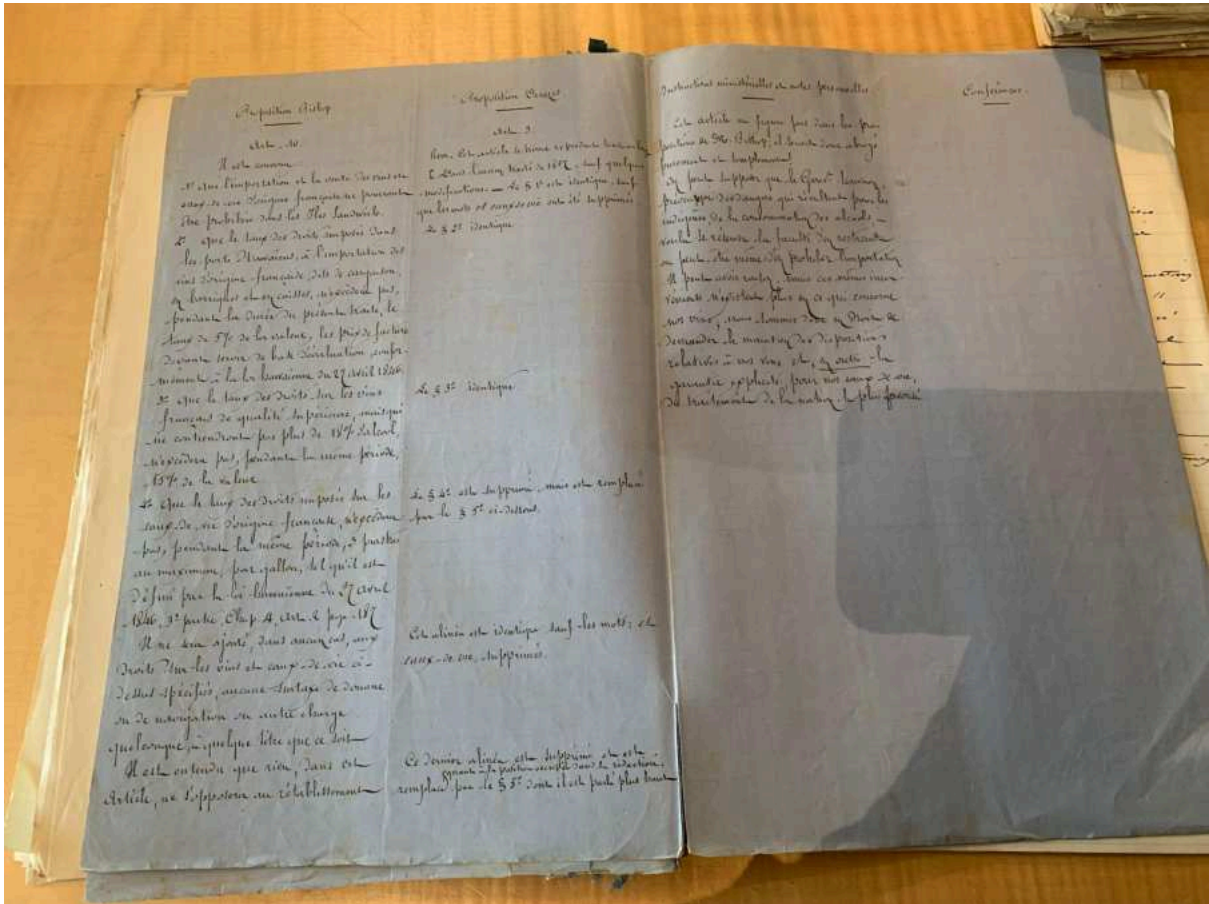
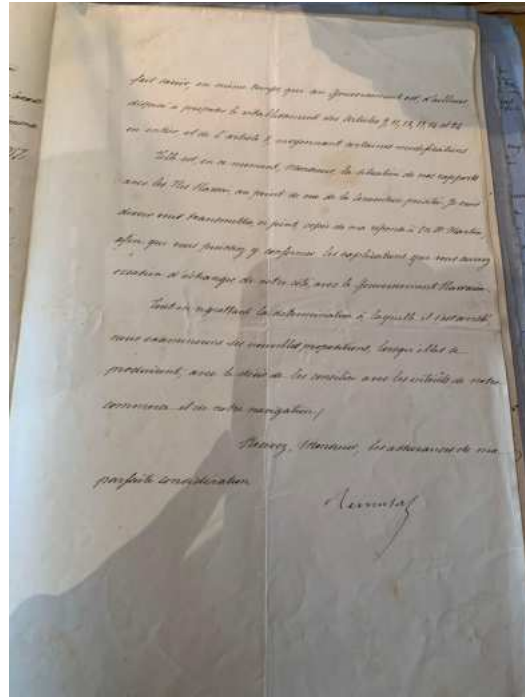
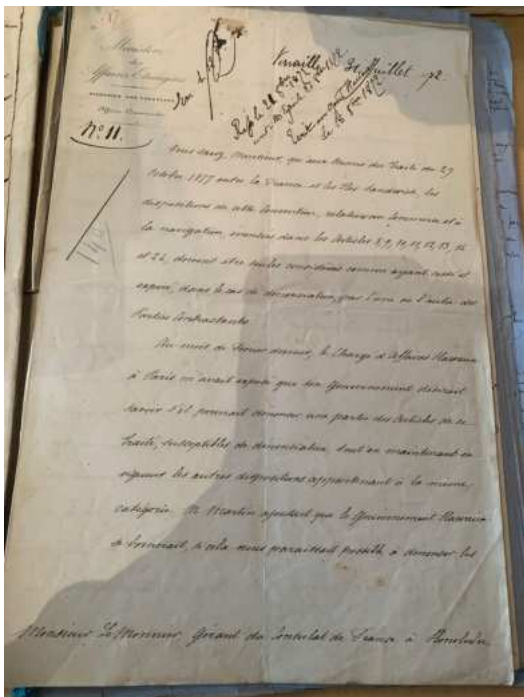


Figure 108 : Centre des archives diplomatiques des affaires étrangères (site de Nantes), cote 277PO/B/10 : Extraits de la lettre du 31 juillet 1872 écrite par Charles de Rémusat à Mr Lemonnier



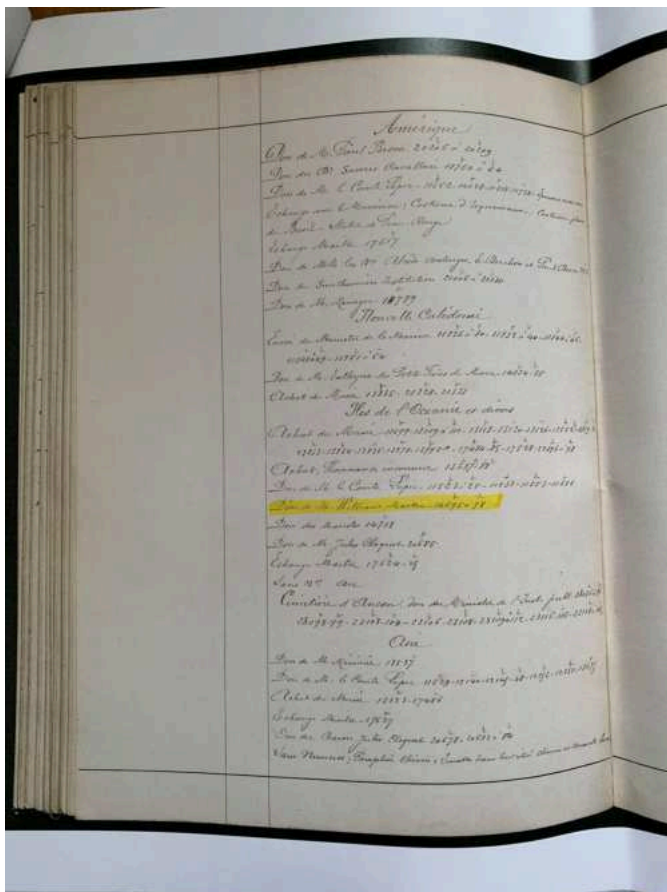
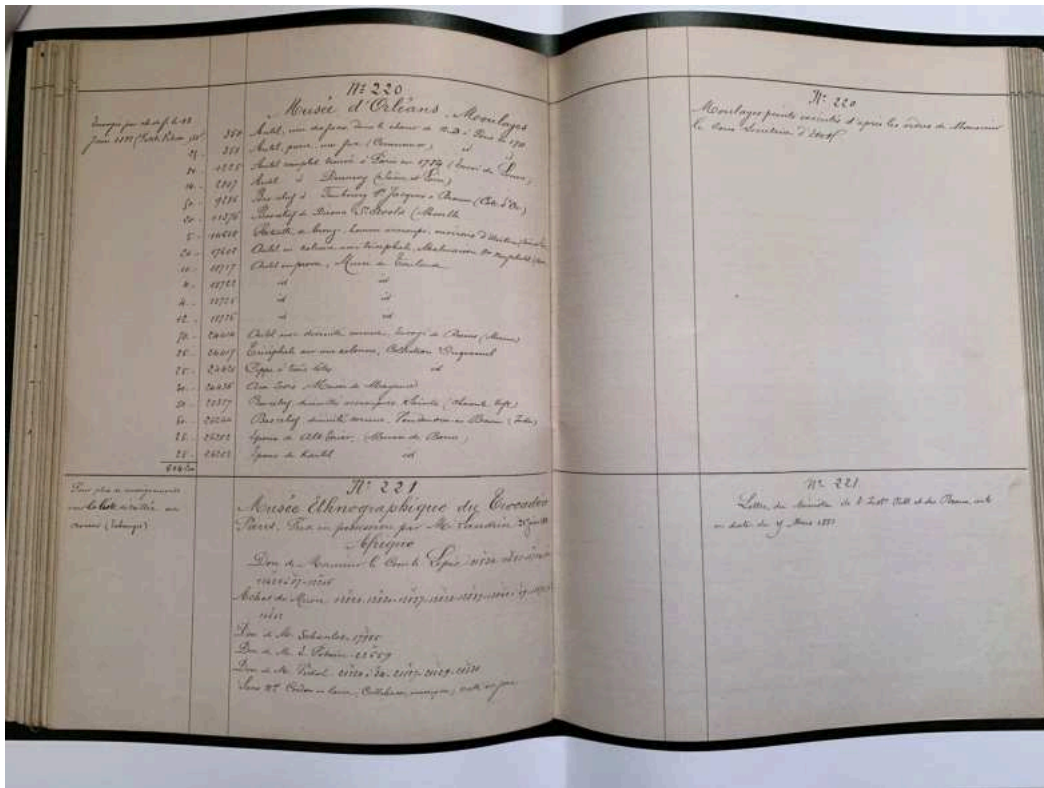
C. La donation au musée des Antiquités Nationales

Figure 109 : Centre des archives du musée d'Archéologie Nationale, cote 2018005/10, Registre des échanges du musée des Antiquités Nationales : échange n°38 entre William Martin et le musée

24 Mai 1870	n° 36 M. Fournier, architecte y Paris Rapport de classification des fragments et copies	n° 36 vase d'Ande, 18. Bruxelles, Belgique
10 Mai 1870	n° 37 M. Berggren 14223 sculpture en plâtre de la statuette romaine n° 14222	n° 37 M. Berggren
23 Mai 1870	n° 38 M. William Martin, chargé d'affaires de France Livre de Bureau de G. Desnoy 12296 Statue de l'archaïque 12308 Statue type de l'archaïque 12309 3 stat. en bronze, grecques, romaines, gallo-romaines 12310 Statue grecque de la même Livre de G. Desnoy, L. Berger (de l'étranger)	23 Mai 1870 n° 38 Statuette, 18. Rome de la Bibliothèque, Rome 12291 } Objets d'histoire, ethnographiques. 12292 } 12293 } Deux bronzes en terre Photographie d'un vase grec
25 Mai 1870	n° 39 M. Ballet, chargé d'affaires de France Livre de Bureau de G. Desnoy 12307 Statue de la même de l'archaïque	n° 39 M. Ballet, chargé d'affaires de France 12301 Grand vase en bronze 12302 Petit vase
6 Juin 1870	n° 40 M. de Luchefoy, en mission, Paris 12314 sculpture en terre de la même de l'étranger	n° 40
20 Juin 1870	n° 41 M. de Luchefoy, en mission, Paris 12303 Statue de la même de l'archaïque	20 Juin 1870 n° 41 M. de Luchefoy, en mission, Paris 12303 Statue de la même de l'archaïque
20 Juin 1870	n° 42 M. de Luchefoy, en mission, Paris 12304 vase en terre de la même de l'étranger 12305 vase en terre de la même de l'étranger	n° 42 M. de Luchefoy, en mission, Paris 12304 vase en terre de la même de l'étranger 12305 vase en terre de la même de l'étranger

Source : © Photographie personnelle

Figure 110 : Centre des archives du musée d'Archéologie Nationale, cote 2018005/10, Registre des échanges du musée des Antiquités Nationales : échange n°221 entre le musée des Antiquités Nationales et le musée d'ethnographie du Trocadéro



Source : © Photographies personnelles

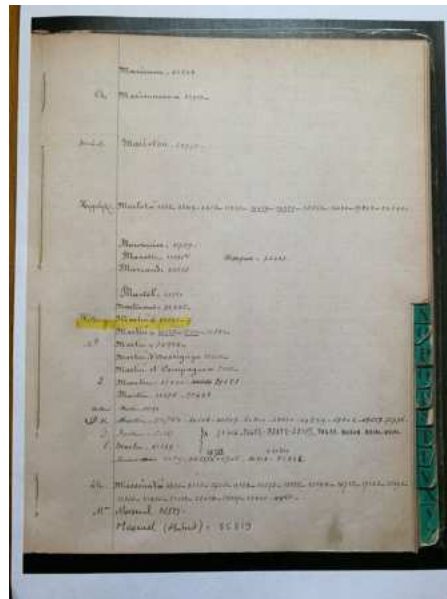
Figure 111 : Centre des archives du musée d'Archéologie Nationale, cote 2018005/10, Registre des échanges du musée des Antiquités Nationales : échange n°235 entre le musée des Antiquités Nationales et le musée d'ethnographie du Trocadéro

	50823	M	Coque en bois d'acacia		
	51337	M	Coque en bois d'acacia		
	51341	M	" " " " " " " "		
	51350	M	" " " " " " " "		
	51351	M	Coque en bois d'acacia		
	51354	M	Coque en bois d'acacia		
				n° 234	
				Monsieur P. Kelly	
	18377	M	Coque en bois d'acacia		
	18377	M	" " " " " " " "		
	18377	M	" " " " " " " "		
	18377	M	" " " " " " " "		
	18377	M	" " " " " " " "		
				n° 234	
				Monsieur Kelly	
				Dépôt fait par moi.	
				n° 235	
				Musée Ethnographique du Trocadéro	
	11212		Coque en bois		
	11213		" " " " " " " "		
	11214		" " " " " " " "		
	11215		" " " " " " " "		
	11216		" " " " " " " "		
	11217		" " " " " " " "		
	11218		" " " " " " " "		
	11219		" " " " " " " "		
	11220		" " " " " " " "		
	11221		" " " " " " " "		
	11222		" " " " " " " "		
	11223		" " " " " " " "		
	11224		" " " " " " " "		
	11225		" " " " " " " "		
	11226		" " " " " " " "		
	11227		" " " " " " " "		
	11228		" " " " " " " "		
	11229		" " " " " " " "		
	11230		" " " " " " " "		
	11231		" " " " " " " "		
	11232		" " " " " " " "		

	11233		" " " " " " " "		
	11234		" " " " " " " "		
	11235		" " " " " " " "		
	11236		" " " " " " " "		
	11237		" " " " " " " "		
	11238		" " " " " " " "		
	11239		" " " " " " " "		
	11240		" " " " " " " "		
	11241		" " " " " " " "		
	11242		" " " " " " " "		
	11243		" " " " " " " "		
	11244		" " " " " " " "		
	11245		" " " " " " " "		
	11246		" " " " " " " "		
	11247		" " " " " " " "		
	11248		" " " " " " " "		
	11249		" " " " " " " "		
	11250		" " " " " " " "		
	11251		" " " " " " " "		
	11252		" " " " " " " "		
	11253		" " " " " " " "		
	11254		" " " " " " " "		
	11255		" " " " " " " "		
	11256		" " " " " " " "		
	11257		" " " " " " " "		
	11258		" " " " " " " "		
	11259		" " " " " " " "		
	11260		" " " " " " " "		
	11261		" " " " " " " "		
	11262		" " " " " " " "		
	11263		" " " " " " " "		
	11264		" " " " " " " "		
	11265		" " " " " " " "		
	11266		" " " " " " " "		
	11267		" " " " " " " "		
	11268		" " " " " " " "		
	11269		" " " " " " " "		
	11270		" " " " " " " "		
	11271		" " " " " " " "		
	11272		" " " " " " " "		
	11273		" " " " " " " "		
	11274		" " " " " " " "		
	11275		" " " " " " " "		
	11276		" " " " " " " "		
	11277		" " " " " " " "		
	11278		" " " " " " " "		
	11279		" " " " " " " "		
	11280		" " " " " " " "		
	11281		" " " " " " " "		
	11282		" " " " " " " "		
	11283		" " " " " " " "		
	11284		" " " " " " " "		
	11285		" " " " " " " "		
	11286		" " " " " " " "		
	11287		" " " " " " " "		
	11288		" " " " " " " "		
	11289		" " " " " " " "		
	11290		" " " " " " " "		
	11291		" " " " " " " "		
	11292		" " " " " " " "		
	11293		" " " " " " " "		
	11294		" " " " " " " "		
	11295		" " " " " " " "		
	11296		" " " " " " " "		
	11297		" " " " " " " "		
	11298		" " " " " " " "		
	11299		" " " " " " " "		
	11300		" " " " " " " "		
	11301		" " " " " " " "		
	11302		" " " " " " " "		
	11303		" " " " " " " "		
	11304		" " " " " " " "		
	11305		" " " " " " " "		
	11306		" " " " " " " "		
	11307		" " " " " " " "		
	11308		" " " " " " " "		
	11309		" " " " " " " "		
	11310		" " " " " " " "		
	11311		" " " " " " " "		
	11312		" " " " " " " "		
	11313		" " " " " " " "		
	11314		" " " " " " " "		
	11315		" " " " " " " "		
	11316		" " " " " " " "		
	11317		" " " " " " " "		
	11318		" " " " " " " "		
	11319		" " " " " " " "		
	11320		" " " " " " " "		
	11321		" " " " " " " "		
	11322		" " " " " " " "		
	11323		" " " " " " " "		
	11324		" " " " " " " "		
	11325		" " " " " " " "		
	11326		" " " " " " " "		
	11327		" " " " " " " "		
	11328		" " " " " " " "		
	11329		" " " " " " " "		
	11330		" " " " " " " "		
	11331		" " " " " " " "		
	11332		" " " " " " " "		
	11333		" " " " " " " "		
	11334		" " " " " " " "		
	11335		" " " " " " " "		
	11336		" " " " " " " "		
	11337		" " " " " " " "		
	11338		" " " " " " " "		
	11339		" " " " " " " "		
	11340		" " " " " " " "		
	11341		" " " " " " " "		
	11342		" " " " " " " "		
	11343		" " " " " " " "		
	11344		" " " " " " " "		
	11345		" " " " " " " "		
	11346		" " " " " " " "		
	11347		" " " " " " " "		
	11348		" " " " " " " "		
	11349		" " " " " " " "		
	11350		" " " " " " " "		
	11351		" " " " " " " "		
	11352		" " " " " " " "		
	11353		" " " " " " " "		
	11354		" " " " " " " "		
	11355		" " " " " " " "		
	11356		" " " " " " " "		
	11357		" " " " " " " "		
	11358		" " " " " " " "		
	11359		" " " " " " " "		
	11360		" " " " " " " "		
	11361		" " " " " " " "		
	11362		" " " " " " " "		
	11363		" " " " " " " "		
	11364		" " " " " " " "		
	11365		" " " " " " " "		
	11366		" " " " " " " "		
	11367		" " " " " " " "		
	11368		" " " " " " " "		
	11369		" " " " " " " "		
	11370		" " " " " " " "		
	11371		" " " " " " " "		
	11372		" " " " " " " "		
	11373		" " " " " " " "		
	11374		" " " " " " " "		
	11375		" " " " " " " "		
	11376		" " " " " " " "		
	11377		" " " " " " " "		
	11378		" " " " " " " "		
	11379		" " " " " " " "		
	11380		" " " " " " " "		
	11381		" " " " " " " "		
	11382		" " " " " " " "		
	11383		" " " " " " " "		
	11384		" " " " " " " "		
	11385		" " " " " " " "		
	11386		" " " " " " " "		
	11387		" " " " " " " "		
	11388		" " " " " " " "		
	11389		" " " " " " " "		
	11390		" " " " " " " "		
	11391		" " " " " " " "		
	11392		" " " " " " " "		
	11393		" " " " " " " "		
	11394		" " " " " " " "		
	11395		" " " " " " " "		
	11396		" " " " " " " "		
	11397		" " " " " " " "		
	11398		" " " " " " " "		
	11399		" " " " " " " "		
	11400		" " " " " " " "		

Source : © Photographies personnelles

**Figure 112 : Centre des archives du musée d'Archéologie Nationale, cote 2018005/11 :
Registre des donateurs du musée des Antiquités Nationales**



Source : © Photographie personnelle

**Figure 113 : Centre des archives du musée d'Archéologie Nationale, cote 2018005/13
: la donation William Martin dans le registre d'entrée des objets au musée des
 Antiquités Nationales**

MAN, centre des archives, registres d'entrée des collections, n°3

105		1870	
Ech. 38		Don de M. William Martin, Charge d'affaires du royaume Roumain, 13, avenue de la Reine Hortense, Paris, le 25 mai 1870. Objets Roumains	
70-2512 éch. 235	14691	Etoffe verte en deux lattes, nommée Kapa	
70-2513 "	14692	Grande pièce d'étoffe jaune et verte en deux lattes, Kapa.	
70-2514 "	14693	Hauts en pièces vertes, avec manches en bois vernis.	
70-2515 éch. 235	14694	Baignoire en bois vernis, garnie de dents de requin.	
70-2516 éch. 221	14695	Hameçon en bois de fer, rapporté aux deux bouts, avec tendeur.	
70-2517 "	14696	Ligne en fil de fer, terminée en deux et en bois vernis.	
70-2518 "	14697	Serrure en fibres végétales, blanchâtres, pour pièces de bois.	
70-2519 "	14698	Médaille en bois, en bois, rempli de perles.	
70-2520 CE231	14699	Don de M. Manuel Atelague, Ingénieur des Ponts et Chaussées, à Lyon, par l'intermédiaire de M. Joseph Berthelet; le 25 mai, 1870 Petit objet en bois, dans grande dentelle quadrangulaire, avec deux 6 ^{es}	

Source : © Photographie personnelle

D. Les fiches inventaires des objets William Martin

Figure 114a, 114b et 114c : Fiches inventaires des donations d'objets William Martin

85.62.	85.62.	DON MUSEE SAINT GERMAIN (1)	
85.62.1	14.591	Quatre valves perforées	Halle Calédonie
2	592	Deux bracelets en coquillage	"
3	593	Collier en olivettes	"
4	594	Deux olives blanches, ornement jarretière	"
5	595	Bendouit de collier dans (?) perforé	"
6	590	Casse-tête bois, forme champignon	"
7			
8	616	Peigne bambou, décor incisé	"
9	654	Collier de perle en serpentine	"
10		Ornement coquille et poils de roussette	"
11 à 12	637 6656	Casse-tête en bois de fer 1) sagou	"
13	598	Id à 4 branches	"
14	613	Id champignon	"
15	600	Sagale à pointe de bois	"
16 à 18	602	Sagales simples	"
19 à 20	601	Id	"
21 à 22	602	Id	"
23 à 24	600	Id	"
25 à 26	602	Id	"
27	601	Id	"
28 à 33	600	Id	"
34	602	Id	"
35 à 40	600	Id (V. catalogue du Musée d'Art. Nat.)	"
41 à 44	600	Sagale à pointes barbelées	"
45	664	Id bambou à pointe de bois barbelée	"
46	664	Quatre flèches junc à pointes de bois	"
47 à 49	697	Sagale à pointe lamellée	"
50	655	Hammou de pluie	"
51	699	Sagale à pointe de bois simple	"
52	600	Id	"
53 à 54	601	Id	"
55 à 58	602	Id (V. catalogue du Musée d'Art. Nat.)	"
59	665	Ara de bois orné de tapa et laine rouge	"
60	641	Flèche à pointe de bois	Halle Guinée ?
61	656	Achat à W. Martin, lame ornée de dents de requin	Caroline
62			
63	694	Bomerang	Victoria
64 à 65	665 6682	Casse-tête en croix de fusil	Fiji
66	691	Id	"
67	697	Id	"
68	690	Hammou en bois sculpté couche Le Pic	Saoa

85.62.	85.62.	DON MUSEE DE SAINT GERMAIN (2)	
85.62.1	14.591	Coquilles dans sa gaine lat. ornée	Sorède
70 (1-2)	614	Pointe de sagale fer, dans étui bois verni	Hali aïa
71 (1-2)	615	Id	"
72	671	Hammou avec ligne	Tonga (C. May, Samoa)
73	631	Flèche d'écorce hume en fibres hautes	Hawai
74	632	Flèche lame décor noir, rouge, dents sole	"
75	670	Peigne en junc	Tonga
76	630	Bomerang pelon à lancer	Australie occid.
77	661	Petit casse-tête à extrémité olivaire	Victoria
78 à 79	676 677	Casse-tête manche sculpté	"
80 à 81	678 à 780	Casse-tête losangique ornements gravés	"
82	692	Wagga-wagga Casse-tête à extrémité olivaire	"
83	673	Tropiqueur	"
84	697	Woomera	Australie du sud
85	688	Boulier ovale en bois	"
86	696	Id losangique sculpté	" occid.
87 à 90	697 6690	Boulier à 3 points, sculpté	" du sud
91 à 92	691 6692	Boulier triangulaire agant contre les bomerang	" Belle Dal
93	696	Woomera bois sculpté (marque de propriétaire)	" des du sud
94	698	Ornement de pousse, bois sculpté	Halle Zélande
95	669	Sagale de bois sculpté	Tahiti
96	774	Boîte à bijoux finement ciselée	Halle Zélande
97	662	Flèche à pointe de bois dur sculptée	Malaisie
98	685	Carquois avec flèches	Borneo
99	643	Came bois dur ornée d'os aux 2 bouts	"
100	5.912	Sabre poignée os sculpté, monture vannette	"
		fourreau bois orné de vannette-lac, verni	"
101	14.617	Ornement de cou, coquille et feuille orné de perle	Proe. Grenipui Einarck
102	14.556	Flèche	N. Région Nord-Ouest
103		Flèche à pointe de bois dur	Céramé
104	14.624	Poulou à 4 dents, bambou et fer	Sorède
105	618	Sagale à barbelures, pointillé sur hampe	Australie
106	11.660	Lance, bois évié (n° St Germain 13, 878)	Salomon
107	14.626	Froidasseur	N. Océan du sud
108	633	Achat à W. Martin, poignard orné de dents de requin	Caroline
109			

85.47.	85.47.	DON W. MARTIN	
85.47.1	06.309	Un modèle de canot double	Hawai

92.67.		DON WILLIAM MARTIN (1)		
92.67.1	38.893		Sacne en pierre, ayant été montée sur un manche de bois pour montrer la manière de l'emmancher	Hawaii
2 & 12	850 & 860		Matrices à décorer les tapa- baguettes de bambou	"
13 & 14	848 & 849		Battoirs à tapa	"
15	859		Calabasse dans un filet	"
16	838		Petit casse tête	Fiji
17	839		Casse tête	"
18	840		Pagale sculptée	Tubuai
19	836		Massue	Rotuma
20	830		Massue bois à 4 pans	Hawaii
21	899		Matrice à filet en scaille	"
22			cf 92.68.2	"
23 & 24	866 & 874		Calabasses décorées	"
25	858		Pagale sculptée	Tubuai
26	10.671		Hemogon en bois	Hawaii
27	38.873		Calabasse	"
28 & 29	876 & 877		Poterie	Hawaii ?
30	801		Eclat en bambou pour renfermer les empreintes	"
31	882		Chapeau en copeaux blancs	"
32	883		Chapeau paille noire et blanche tressée	"
33	884		Calotte paille blanche	"
34	885		Matte en paille	"
35	884		Echantillon paille tressée	"
36	888		Morceau tapa blanc	"
37	886		Grand tapa décoré de lignes en dents de scie	"
38	833		Massue longue et étroite	Salomon
39	10270		Peigne	Tutuila ?
40	82.845		womwera en bois	N. Galles &
41	847		wadila	" sud
42	844		Bouclier triangulaire	"
43	854		Calabasse oblongue avec son couvercle	Hawaii
44	868		Boutillon en calabasse formant 2 renforcements	"
45	869		Petite gourde dans un filet	"
46	871		Ecuille en calabasse	"
47	872		id dans un filet	"
48	875		Ecuille en bois	"
49	888		Echantillon de corde	"
50	890		Marette en bois	"
51	867		Calabasse décorée suspendue dans un filet	"
52	865		Calabasse avec sa corde de suspension	"
53	831		Lance bois, extrémité bois noir dentelé	Niue
54	833		Javeline barbelée	Hawaii
55	849		Grande lance, bois dentelé	Australie
56	847		id fragment de résine ayant maintenu des éclats de silex	"

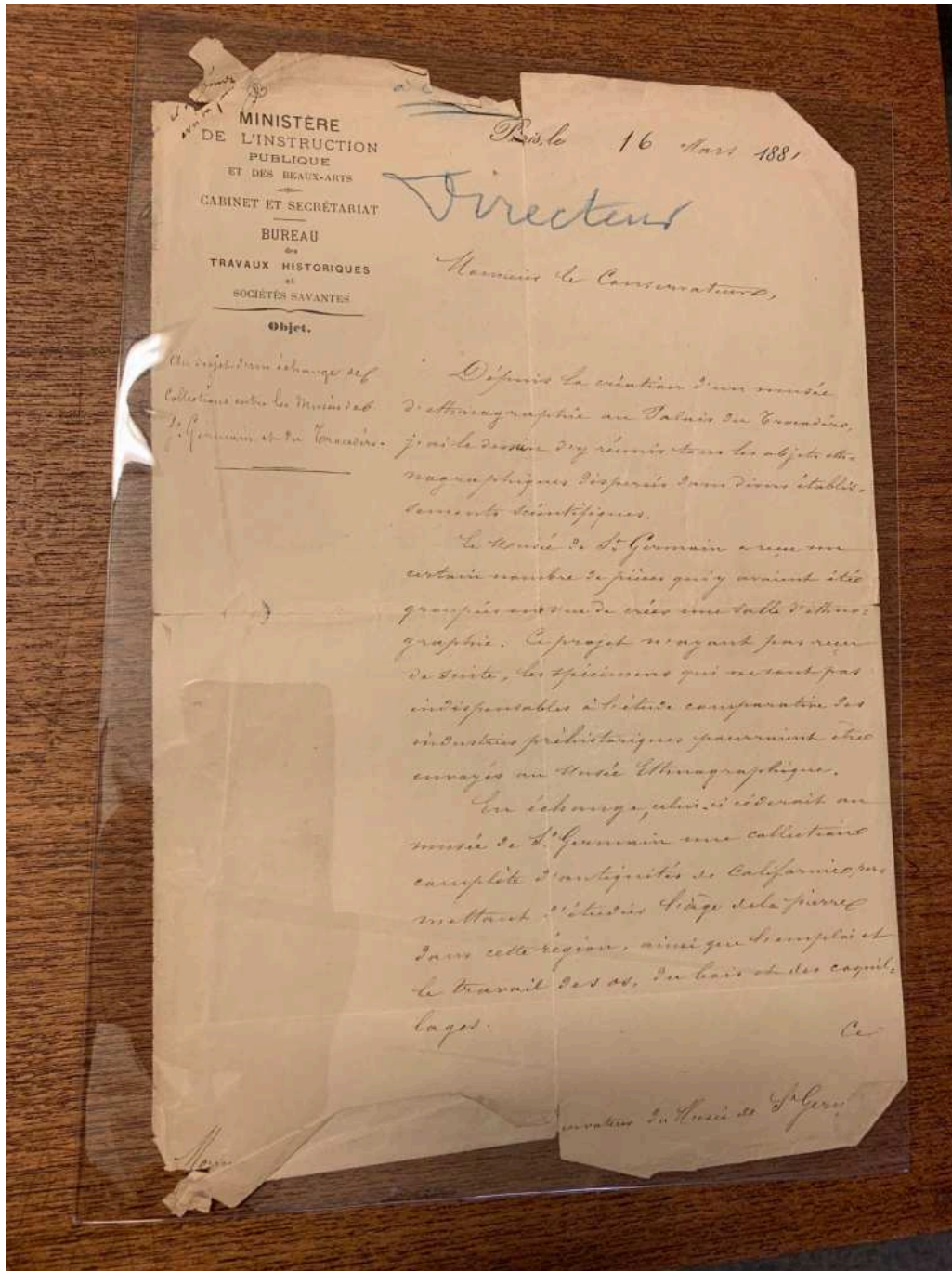
92.67		DON WILLIAM MARTIN (2)		
92.67.57			Canne en bois sans décor	Hawaii
58	30.841		Grande lance bois dentelé	Australie
59	876		Panier tressé en feuilles de pakaio	Hawaii
60	879		Sac tressé en forme de poche feuille	"
61	880		Goulier carré en vanille tressée	"
62	881		Goudele en apertorie pour pêcher le corail	"
63	887		Echantillon triangulaire	"
64	889		Corde tressée en pakaio	"
65	880		Echantillon de fibre	"
66	891		id paille tressée	"
67	889		id fibre	"
68	883		id fibre	"
69	886		id tiges de fougères teintées en brun	"
70	886		id id jaunes	"
71	897		id fines tiges d'herbes	"
72	10.672		Sandale pour pêcher le corail	"

94.80.		DON WILLIAM MARTIN		
94.80.1 & 8	34.403 & 410		Baguettes en bambou gravées en relief	Hawaii
9	386		Tapa enroulé	"
10	388		Grand tapa rose	"
11 & 12	388 & 400		Tapa huilés	"
13	401		Echantillon décoré sur tapa	"

Source : © Musée du quai Branly-Jacques Chirac

E. Lettres d'Ernest-Théodore Hamy et William Martin

Figure 115 : Centre d'archives du musée d'Archéologie Nationale : Lettre d'Ernest-Théodore Hamy au conservateur du musée des Antiquités Nationales



Source : © Photographie personnelle

Figure 116 : Archives du musée du quai Branly-Jacques Chirac : Lettre de William Martin à Ernest-Théodore Hamy

Brouville, 4 juin 1892
 // Martin

Mon cher ami,

L'expédition aujour d'hui au Musée du Trocadère, à votre nom, port payé, quelques objets d'ethnographie dont vous reconnaîtrez la plupart comme ayant figuré au centenaire de Cook. Il y a 2 caisses et un paquet. Pardon pour ces

affaires caissées, mais, pressé par le temps, j'ai pris ce que j'avais sous la main, et elles sont trop grandes pour leur contenu.

La plus grande des caisses est pleine de Pulu, poids de poignées hawaiiennes, dont on fait le bas des statues et des érudons. Dans la plus longue des caisses vous trouverez une pierre de Kapa.

J'espère que vous et M^{lle} votre fille êtes en bonne santé, malgré la grande chaleur de ces dernières temps. Ici il fait une température détestable, et j'y reste jusqu'à

mardi soir.

J'ai appris que Mauvair, à la suite de toutes les émotions dures et terribles et fatigué par la chaleur, avait été obligé d'aller se reposer à la campagne pour quelques jours.

Veillez, mon cher ami, sur vous.

Votre affectueux et sincère
 William Martin