

ÉCOLE DU LOUVRE

Camille GRAINDORGE

Un musée dérangement ?

Le musée de la Marine du Louvre et la place de ses
collections ethnographiques, de 1870 à 1923

Annexe

Mémoire d'étude

(1^{re} année de 2^e cycle)

Discipline : Muséologie

Groupe de recherche : Histoire du musée du Louvre

présenté sous la direction
de M^{me} Françoise MARDRUS

Membre du jury : M. Pascal RIVIALE/ Mme Marion
BERTIN

Juin 2020

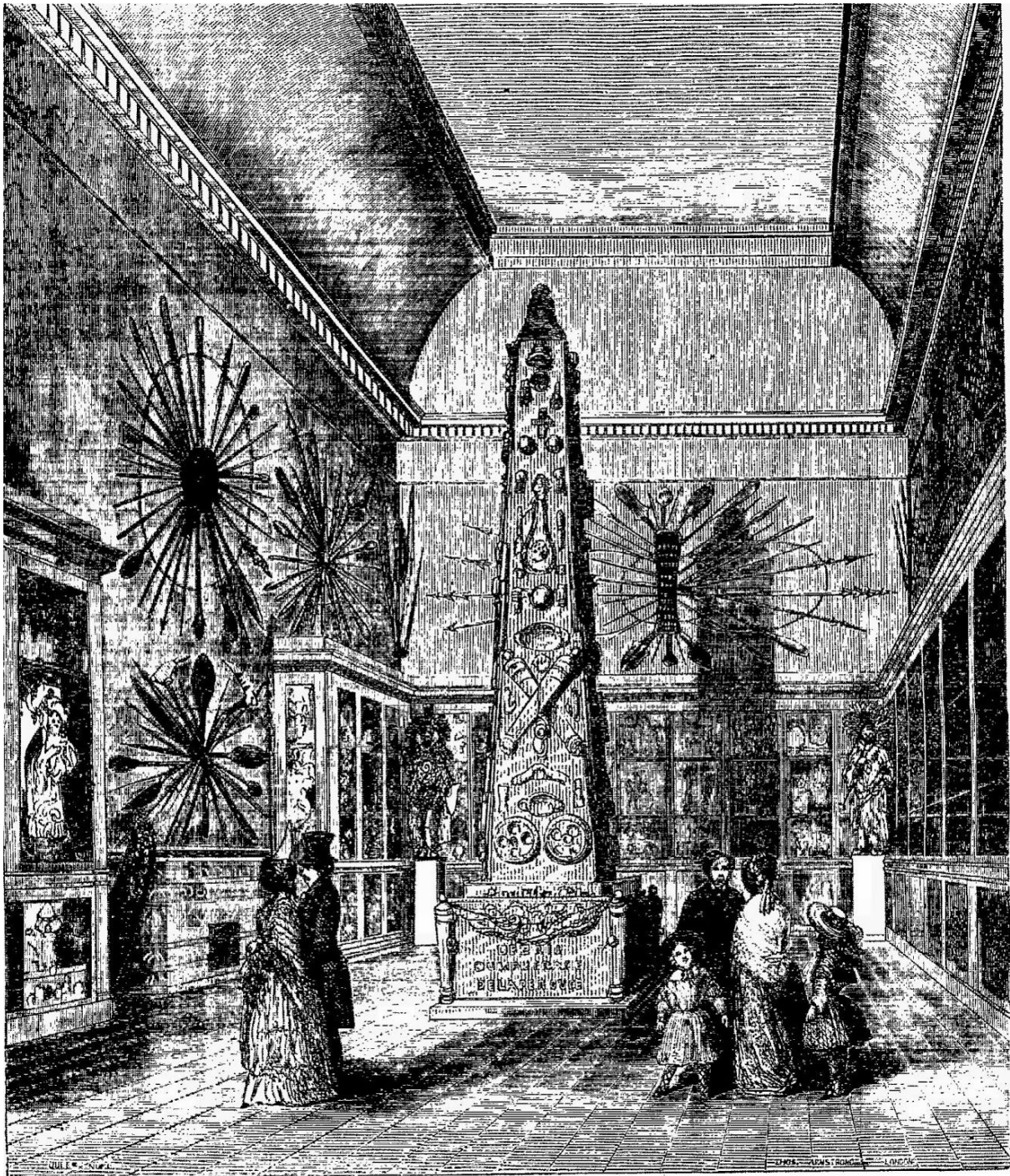
Le contenu de ce mémoire est publié sous la licence *Creative Commons*
CC BY NC ND



Le musée de la Marine du Louvre et la place de ses collections ethnographiques,
de 1870 à 1923

Sommaire :

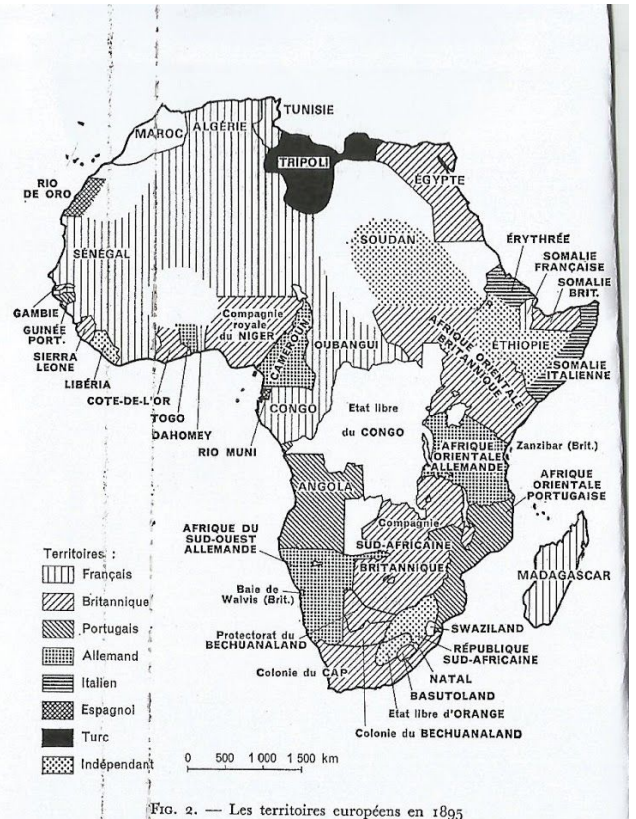
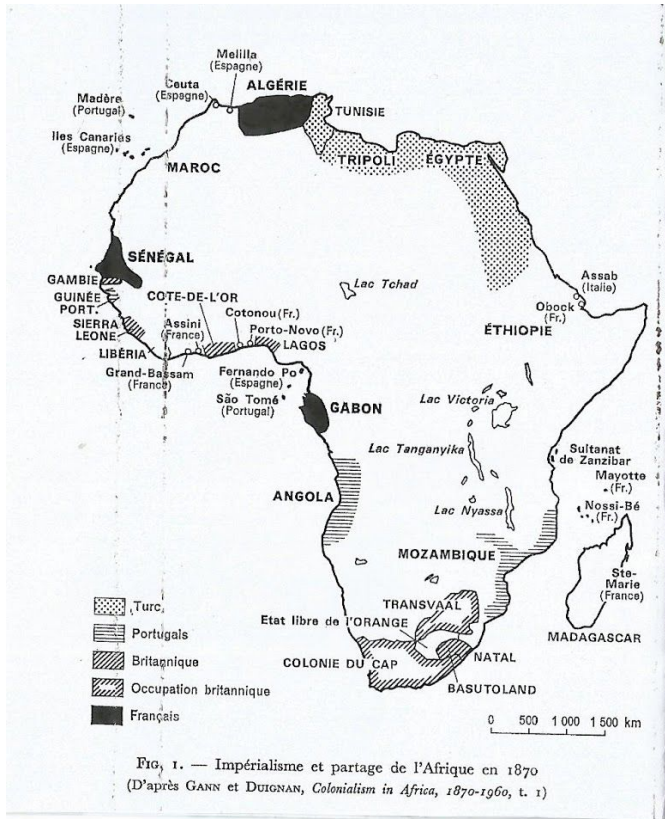
- Annexe 1** : Vue de la Salle Lapérouse au musée naval (Anonyme, 1847. Le Musée naval du Louvre, Le Magasin pittoresque, 1847 : 12) Source : Gallica. Voir p.14 du mémoire associé) 4
- Annexe 2** : Deux cartes de l'Afrique, 1870 et 1895, avec les possessions européennes. Source : MIEGE Jean-Louis, Expansion européenne et décolonisation de 1870 à nos jours, Paris Presses universitaires de France, 1973. Voir mémoire p.18 6
- Annexe 3** : Deux cartes : l'expansion occidentale dans le sud-est asiatique en 1914, et l'Indochine française entre 1859 et 1907. Source : MIEGE Jean-Louis, Expansion européenne et décolonisation de 1870 à nos jours, Paris Presses universitaires de France, 1973. Voir mémoire p.18. 7
- Annexe 4** : Vue de la Galerie d'Amérique. « Mexique. La galerie du Trocadéro. Section américaine. » 1880-1895, Crédit photographique : Anonyme© musée du quai Branly-Jacques Chirac. 8
- Annexe 5** : « Salle d'Océanie du Musée d'ethnographie du Trocadéro, 1895 ». Crédit photographique : Société d'excursions des amateurs de photographies© musée du quai Branly-Jacques Chirac. 9
- Annexe 6** : Rapport au Ministre du 1er décembre 1922. Archives du muséum de la Rochelle. Voir mémoire p.49 10
- Annexe 7** : Lettre du directeur des muséums de la Rochelle à Jean Destrem, le 5 Novembre 1923. Archives du Muséum de La Rochelle. Voir mémoire p.50 11
- Annexe 8** : Accusé de réception des objets provenant de la collection du musée de Marine du Louvre. Archives du muséum de La Rochelle. Voir mémoire p.50. 12
- Annexe 9** : Lettre du 8 février 1923 évoquant la décision du ministre de la Marine de déposer les objets du musée de Marine au Muséum de La Rochelle 13



(Musée naval au Louvre. — Salle La Pérouse, vue première.)

Annexe 1 : Vue de la Salle Lapérouse au musée naval (Anonyme, 1847. Le Musée naval du Louvre, Le Magasin pittoresque, 1847 : 12) Source : Gallica. Voir p.14 du mémoire associé)

Annexe 2 : Deux cartes de l'Afrique, 1870 et 1895, avec les possessions européennes. Source : MIEGE Jean-Louis, *Expansion européenne et décolonisation de 1870 à nos jours*, Paris Presses universitaires de France, 1973. Voir mémoire p.18



Annexe 3 : Deux cartes : l'expansion occidentale dans le sud-est



Fig. 3. — L'expansion occidentale dans le Sud-Est asiatique en 1914
(D'après *The Colonial Empires* par D. K. FIELDHOUSE, p. 218)



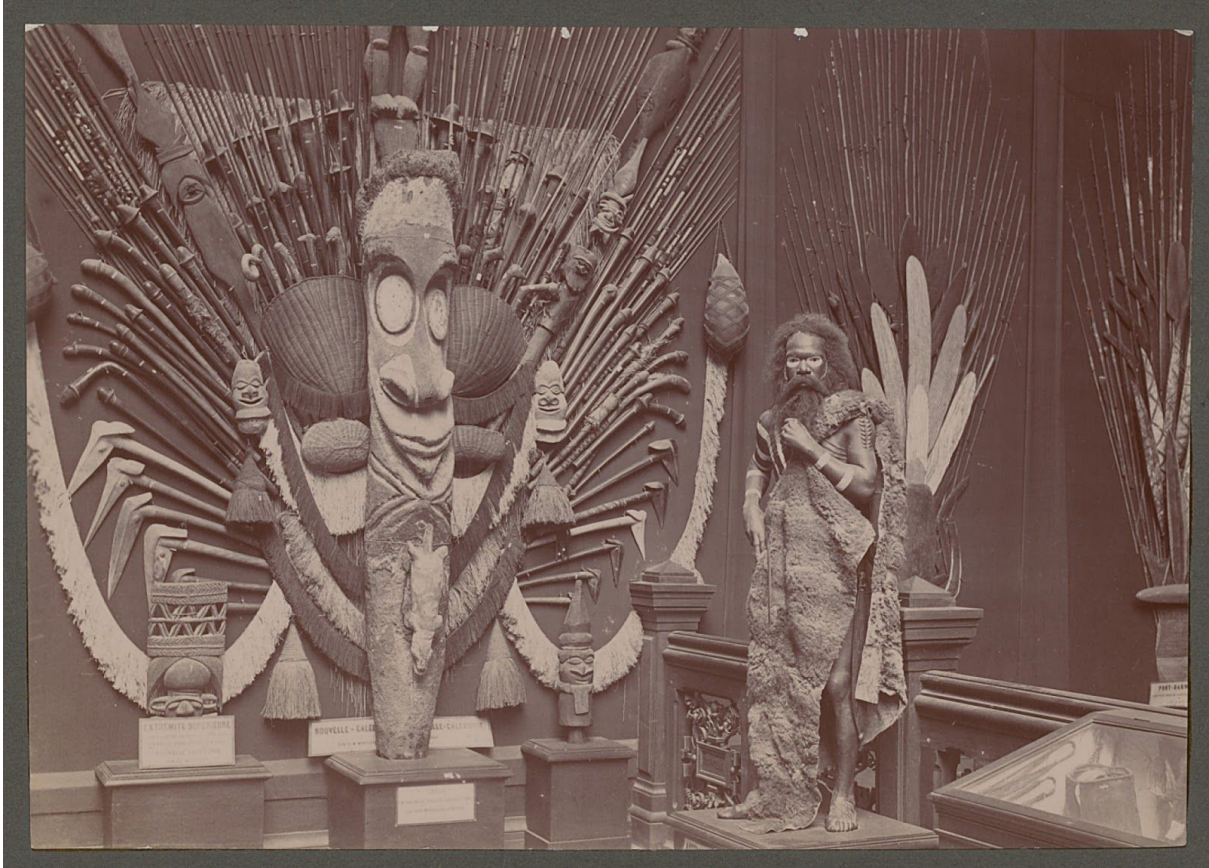
Fig. 4. — L'Indochine française (1859-1907)
(D'après M. EDWARDS, *The West in Asia*, p. 56)

asiatique en 1914, et l'Indochine française entre 1859 et 1907. Source : MIEGE Jean-Louis, *Expansion européenne et décolonisation de 1870 à nos jours*, Paris Presses universitaires de France, 1973. Voir mémoire p.18.

Annexe 4 : Vue de la Galerie d'Amérique. « Mexique. La galerie du Trocadéro. Section américaine. » 1880-1895, Crédit photographique : Anonyme© musée du quai Branly-Jacques Chirac.



Annexe 5 : « Salle d'Océanie du Musée d'ethnographie du Trocadéro, 1895 ». Crédit photographique : Société d'excursions des amateurs de photographies© musée du quai Branly-Jacques Chirac.



Annexe 6 : Rapport au Ministre du 1er décembre 1922. Archives du muséum de la Rochelle. Voir mémoire p.49

11

Anna Dembelle,
dec. 1999

**Archives du Musée de la Marine : Musée de la Marine au Louvre, Ethno :
Transferts**

1er Décembre 1922 : Rapport au Ministre

Le Musée de la Marine au Louvre possède encore un nombre assez important d'objets provenant de l'ancienne collection ethnographique du Musée Naval. Leur encombrement et le peu d'intérêts qu'ils présentent pour une exposition exclusivement maritime ont conduit à conserver ces objets dans une salle de réserve, non accessible au public, et qu'il serait urgent de récupérer pour permettre l'aménagement plus logique des collections du Musée de la Marine, considérablement accrues au cours de ces dernières années.

Les différents Musées de Paris et de la province, susceptibles de s'intéresser à cette collection, Musée du Louvre, Musées Guimet de Paris, Musée Cernuschi, ont été consultés et n'ont pas estimé pouvoir la recueillir.

Or la ville de La Rochelle s'offre à la prendre, à titre de dépôt révoquant, dans le Musée Ethnographique qu'elle crée en ce moment. Il semble opportun d'accueillir favorablement cette proposition qui aurait le double avantage de décongestionner le Musée de la Marine et de permettre la présentation au public d'objets qui sont loin d'être dénués d'intérêts.

Il y aurait lieu, toutefois, d'excepter de cet envoi à La Rochelle, deux granges glaces chinoises dont le transport par chemin de fer présenterait des risques sérieux et quelques petits ensembles qui, de par la volonté des donateurs, doivent rester au Musée de la Marine et pourraient probablement trouver leur place dans une de ses vitrines. D'autre part le Service Intérieur du Ministère serait invité avant l'envoi, à examiner si quelques meubles ou objets pourraient avantageusement être réservés pour les salons du Ministère.

J'ai l'honneur de prier le Ministre de vouloir bien, s'il approuve cette manière de voir, revêtir de sa signature le présent rapport.

Le Vice-Amiral
Chef d'Etat-major Général
Signé : Grasset

Approuvé : Paris, le 16 Décembre 1922
Le Ministre de la Marine :
p. Le Ministre et par ordre,
le chef de la section administrative
Signé : illisible

Annexe 7 :_Lettre du directeur des muséums de la Rochelle à Jean Destrem, le 5 Novembre 1923. Archives du Muséum de La Rochelle. Voir mémoire p.50

le 5 Novembre 1923

Monsieur Jean DESTREM
Conservateur du Musée de Marine
au Musée du Louvre
Quai du Louvre - PARIS -

Monsieur le Conservateur,

Nous avons bien reçu en leur temps les objets provenant de la collection du Musée de Marine du Louvre .

En procédant au recellement de l'inventaire nous avons pu en vérifier la parfaite exactitude, et vous voudrez bien trouver ci-joint un reçu de ce dépôt.

Veuillez agréer, monsieur le Conservateur, l'expression de mes sentiments les plus distingués.

Le Directeur des Muséums:

Annexe 8 : Accusé de réception des objets provenant de la collection du musée de Marine du Louvre. Archives du muséum de La Rochelle. Voir mémoire p.50.

Monsieur Jean DESTREM
Conservateur du Musée de Marine
au Musée du Louvre
Quai du Louvre - PARIS -

le 5 Novembre 1923

Reçu de Monsieur Jean DESTREM, en débet pour les
Musées de LA ROCHELLE, la totalité des objets provenant de la col-
lection du Musée de Marine au Louvre, et désignés dans son inven-
taire manuscrit du 26 Février 1923, inventaire conservé dans mes
Archives.

Le Directeur des Muséums:

Annexe 9 :_Lettre du 8 février 1923 évoquant la décision du ministre de la Marine de déposer les objets du musée de Marine au Muséum de La Rochelle

SERVICE HISTORIQUE

Musée Naval, Louvre
3, Avenue Octave-Gréard

Paris, le 8 février 1923

Monsieur le Directeur

M. le Ministre de la marine a pris, à
la date du 16 Décembre 1922, une décision
en vertu de laquelle les objets restant de
l'ancienne collection ethnographique du
musée de marine sont, sauf quelques
exceptions, attribués à titre de dépôt
révocable au Musée de La Rochelle.

J'ai dressé la liste des numéros qui
sortent, et j'ai l'honneur de vous la faire
venir; je fais également figurer cette
liste sur un registre de sortie; enfin,
j'en ai obtenu une copie avec fonctionnaires
du Musée de La Rochelle; il est convenu
avec ces derniers qu'ils procéderont à un
recollement des objets. Si ce recollement
devenait quelques erreurs ou omissions,
j'en serais instruit aussitôt.

1923 - 8 février

