

Mémoire de Master de l'École du Louvre

*Pauline LE MOIGNE*

*Les ornements de cheveux chinois en plumes de  
martin-pêcheur dans les collections  
du Musée du quai Branly :*

*étude et mise en valeur*



**Tome 2  
(Annexes)**

**Sous la direction de :  
Madeleine Leclair et Daria Cevoli**

Année Universitaire 2006-2007

# TABLE DES MATIERES

## CHAPITRE I : MISE EN PLACE DE L'ETUDE

I-	LE CONTEXTE	p.I
	A- Chronologie de la production d'objets en plumes de martin-pêcheur	p.II
	B- Signification sociale de la coiffure	
	C- Typologie des ornements de coiffure	
	1- Les épingles à cheveux « fleurs de tête »	p.IV
	2- Les ornements de <i>Liang patou</i>	p.V
	3- Les coiffes de théâtre	p.VII
II-	LE CORPUS D'ETUDE	
	A- Les collections	
	B- Le corpus étudié	p.VIII
	C- L'observation du corpus	p.IX
	Catalogue du corpus	p.XI
III-	ICONOGRAPHIE, MATERIAUX et ESTHETIQUE	
	A- L'iconographie	p.XXIV
	B- Les matériaux	
	1- Le métal	
	2- Les plumes	p.XXV
	3- Le jade	
	4- Les perles fines	
	5- Les autres matériaux	p.XXIX
	C- L'esthétique des épingles	

## CHAPITRE II : ETUDE APPRONFONDIE DU CORPUS

### I- LA TECHNIQUE

- 1- La mise en forme du métal p.XXX
- 2- L'application des plumes p .XXX
- 3- Le montage p.XXXI
- 4- L'évolution technique p.XXXIV
- 5- Les systèmes d'attache de la garniture p.XXXV
- 6- Les marques de fabrique

### II- LES SYMBOLIQUES ATTACHEES AUX EPINGLES

#### A- La symbolique iconographique

- 1- La symbolique animale p.XXXVI
  - a- Le papillon
  - b- Les oiseaux : paon et phénix
  - c- Le crabe
- 2- La symbolique végétale p.XXXVIII
  - a- Le bambou
  - b- L'armoise
  - c- Les fleurs
  - d- La grenade
- 3- Les autres symboles p.XL
  - a- Le nœud sans fin
  - b- Les caractères chinois

#### B- La symbolique des matériaux

- 1- La plume de martin-pêcheur
- 2- Le jade p.XLI
- 3- Les perles fines
- 4- Les autres matériaux

### III- LES IDENTIFICATIONS

- 1- Les ornements de coiffes mandchoues p.XLII
- 2- Les paires d'épingles p.XLIV
- 3- Les épingles inventoriées en X p.L

# CHAPITRE III : CONSERVATION ET MISE EN VALEUR DU CORPUS

## I- CONSERVATION PREVENTIVE

- 1- Les paramètres à maîtriser
  - a- L'hygrométrie
  - b- La lumière
  - c- Les insectes
  - d- La poussière
- 2- Les mesures supplémentaires de précaution
  - a- L'emballage individuel
  - b- Le port de gant

## II- CONSTAT D'ETAT ET HISTORIQUE DES CONDITIONS DE CONSERVATION

### A- Conservation des épingles au Musée de l'Homme

- 1- Constat d'état antérieur p.LIV
- 2- Conditions de conservation dans les réserves
- 3- Dégradations dues aux anciennes restaurations p.LVI
  - a- Les réparations au plâtre
  - b- Les traces d'insecticide

### B- Conservation des épingles au musée du quai Branly

- 1- Constat d'état actuel
- 2- Conditions de conservation dans les réserves
  - a- Le traitement par anoxie
  - b- Les conditions de conservation et de stockage

## III – MISE EN VALEUR

### A- Restauration

- 1- Réagencements p.LVIII
  - c- La torsion de la tige d'une épingle
  - d- Les désorganisations des motifs de deux épingles
  - e- Les cas des épingles à pendeloques
- 2- Réparations p.LXII
- 3- Nettoyage p.LXIII
  - a- Dépoussiérage des épingles
  - b- Nettoyage des deux épingles anciennement infestées

# *ANNEXES*

## *Chapitre I :*

### *Mise en place de l'étude*

## I- CONTEXTE

[Fig 1]

### *CHRONOLOGIE DES DYNASTIES CHINOISES*

Dynastie des Xia	env. 2100-1700 av notre ère
Dynastie des Shang	env. 1700-1100 av notre ère
Dynastie des Zhou occidentaux	env. 1100- 771 av notre ère
Dynastie des Zhou orientaux :	
Période des Printemps et Automne	770-476 av notre ère
Royaumes combattants	476-221 av notre ère
<b>Dynastie Qin</b>	<b>221-207 av notre ère</b>
<b>Dynastie Han</b>	
Han occidentaux	206 av notre ère- 24 après.
Han Orientaux	25-220
Trois Royaumes	220-280
Dynasties des Jin occidentaux	265- 316
Dynastie des Jin orientaux	317-420
Dynastie du Nord et du Sud	420-581
Dynastie des Sui	581-618
<b>Dynastie des Tang</b>	<b>618-907</b>
Cinq Dynasties	907-960
<b>Dynastie des Song</b>	
Song du Nord	960-1127
Song du Sud	1127- 1279
Dynastie des Yuan	1271- 1368
<b>Dynastie des Ming</b>	<b>1368- 1644</b>
<b>Dynastie des Qing</b>	<b>1644-1911</b>
<b>Première République de Chine</b>	<b>1912- 1928</b>
Deuxième République de Chine	1928- 1949
République Populaire de Chine	1949-

## A- CHRONOLOGIE DES PRODUCTIONS D'OBJETS EN PLUMES DE MARTIN-PÊCHEUR

[Fig. 2-3]

**Dames de la cour de la dynastie Tang portant des ornements en plumes de martin-pêcheur**



*Apprêts de la Soie par les dames de la cour*, copie par l'empereur Huizong d'une peinture de Zhang Xuan datant du VIII<sup>e</sup> siècle. Rouleau horizontal, encre et couleur sur soie, début du XII<sup>e</sup> siècle, conservé au Museum of Fine Arts, Boston.

[Fig.3]

### Carte de la Chine

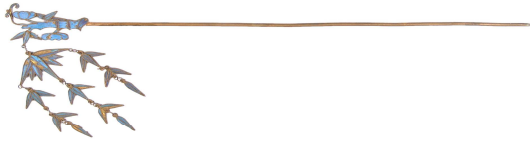


Centres d'incrustation des plumes de martin-pêcheur.



## C- TYPOLOGIE DES ORNEMENTS DE COIFFURE

### 1- Les épingles ou fleurs de tête (*touhua*) [fig.5-6-7]



©musée du quai Branly  
71.1940.0.56.X

Épingle simple (*zan*) piquée horizontalement dans la chevelure pour permettre à la partie mobile d'osciller au gré des mouvements de la tête.



©musée du quai Branly  
71.1949.31.3

Épingle double (*chai*) piquée verticalement dans la chevelure.



©musée du quai Branly  
71.1964.5.283

La cupule située dans la partie supérieure de cette épingle indique que celle-ci pouvait être utilisée comme cure-oreille



2- Les ornements de *Liang patou* [fig. 8-9-10]

Coexistence de deux traditions dans le domaine vestimentaire féminin.



Jeune femme mandchoue portant le *Liang patou* orné de fleurs fraîches



Jeunes femmes mandchoues portant la coiffe traditionnelle *Liang patou*, la robe ample *qipao* et les chaussures à plate-forme.



Jeunes femmes *han* aux pieds bandés, les cheveux maintenus en chignon orné d'épingles

[Fig 11-12-13]

### Evolution du *Liang patou*



Coiffure *Liang patou* : les cheveux sont enroulés autour d'une barre métallique, vestige de la corne animale originelle.



Coiffe *Liang patou* : le tissu de satin noir a remplacé les cheveux.



Coiffe *Liang patou* décorée d'ornements en plumes de martin-pêcheur

### 3- Les coiffes de théâtre [Fig. 14-15]

#### Les costumes et les coiffes du théâtre chinois

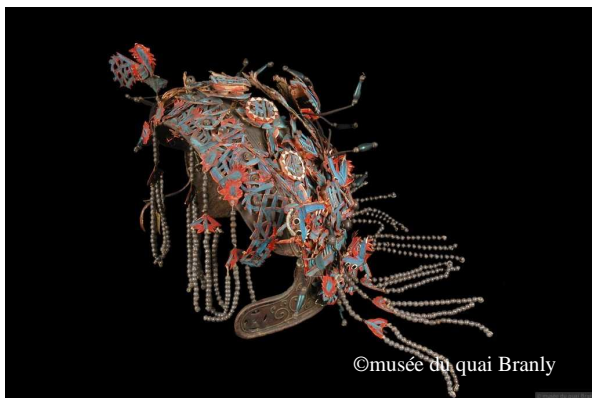


Acteurs de l'Opéra de Pékin

[fig. 16-17]



©musée du quai Branly



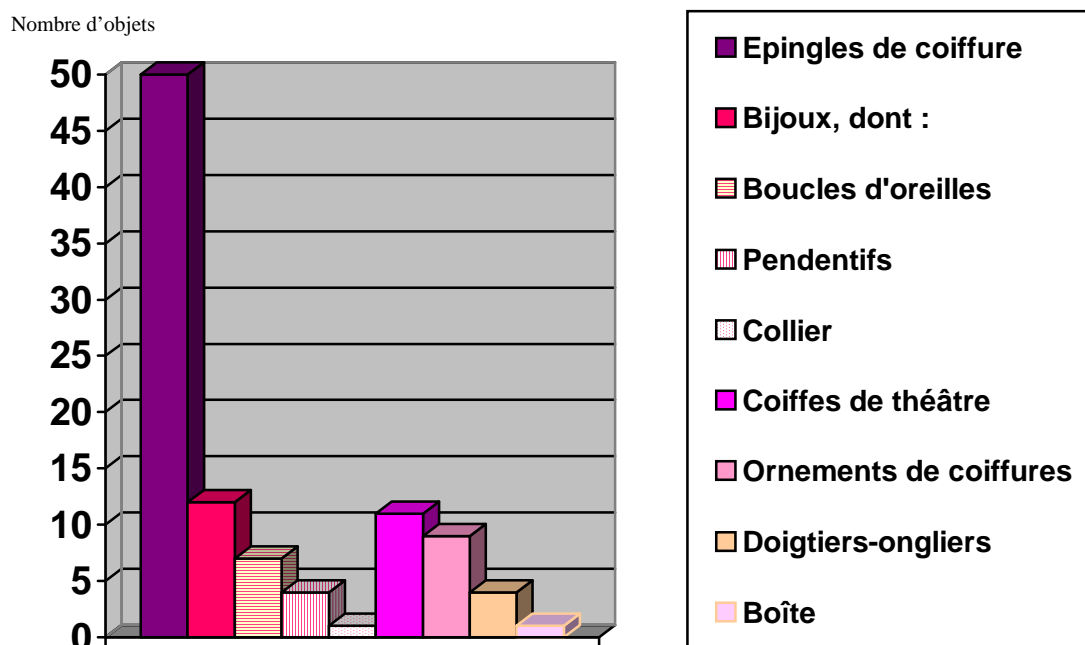
©musée du quai Branly

Les coiffes, **71.1935.115.294** et **71.1935.115.344** présentent toutes deux une structure cartonnée sur laquelle sont appliquées des plumes de martin-pêcheur. Le reste du décor se compose de pompons et de pendeloques de perles.

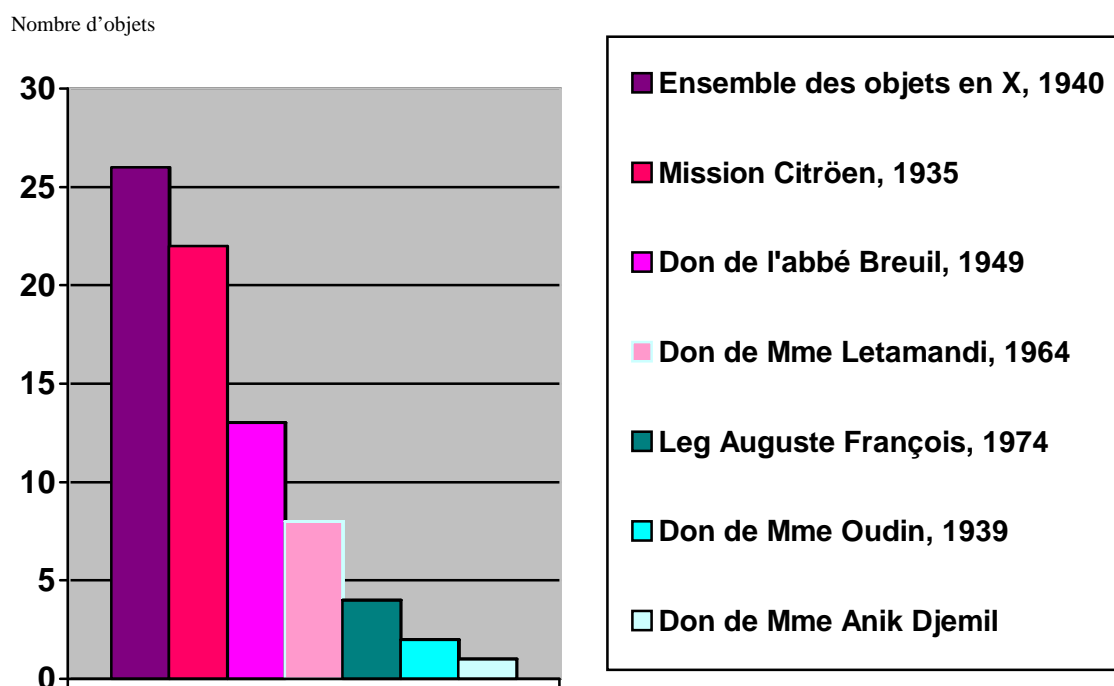
## II- LE CORPUS D'ETUDE

### B- LE CORPUS ETUDIE

[Fig. 18] Répartition des objets en plumes de martin-pêcheur selon leur nature



[Fig 19] Graphique de répartition des objets en plumes de martin-pêcheur dans les collections



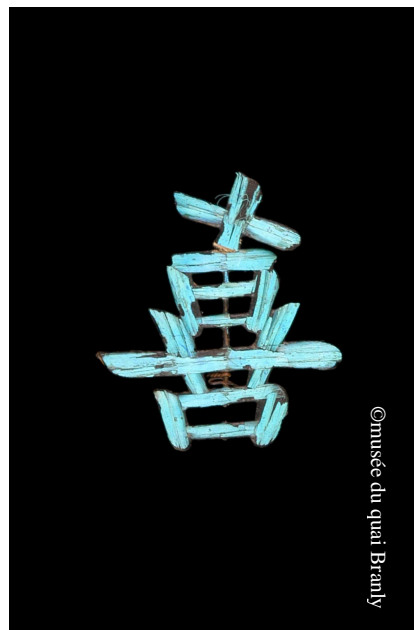
## C- L' OBSERVATION DU CORPUS

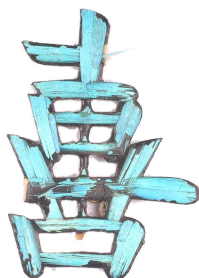
[fig.20] : Les trois épingles de la collection 71.1964.5.\* comprises dans le lot observé



Bien qu'elles soient de moins bonne qualité que les autres items du corpus, ces trois épingles ( de gauche à droite : 71.1964.5.282, 71.1964.5.284 et 72.2964.5.289 ) présentent une diversité de motifs qu'il sera intéressant d'étudier.

[fig.21]





©musée du quai Branly

**71.1949.31.13, 71.1949.31.14 et 71.1949.31.15**

Ces trois caractères chinois identiques signifiant « bonheur » (*xǐ*) ont été exclus du corpus. En effet, les plumes de martin-pêcheur sont collées sur une structure en carton

[fig.22]

## Catalogue du corpus

Collection 71.1935.115.\* : Mission Citroën



**71.1935.115.42.1**  
Épingle décorée d'un papillon sur un fond de feuillage. Présence du caractère double-bonheur.



**71.1935.115.42.2.**  
Elle forme une paire avec l'épingle 71.1935.42.1 et présente donc le même décor. Restes de plumes de martin-pêcheur.



**71.1935.115.43**  
Épingle décorée d'un papillon butinant un chrysanthème et de trois liserons. Quartz rose.



**71.1935..15.48.1-3.**  
Trois ornements à décor d'oiseaux dans des feuillages



## Collection 71.1939.106.\*, Don de Mme Oudin

71.1939.106.1	Ethnographie Chine Sunnan	Don de M <sup>lle</sup> Oudin (D <sup>ne</sup> M <sup>lle</sup> Debouray Surenne, Corrèze)
09.106.1.	Collet de mandarin brodé or.	Chinois
2.	Collet d'enfant:soie brodée	"
3.(132)	Paire de chaussures de femme:brodée	"
4(142)	Paire de chaussures d'enfant:brodées	"
5	Epingles:plumes de martin-pêcheur	"
6	Epingles:plumes de martin-pêcheur	"
7	Jouet d'enfant:maquette de châteaufort en métal peint	"
8	II. Wei Yen	"
9	Echarpe servant aux femmes pour porter les enfants sur le dos:Jupon indigo brodé au point de croix blanc.	Lolo

©musée du quai Branly

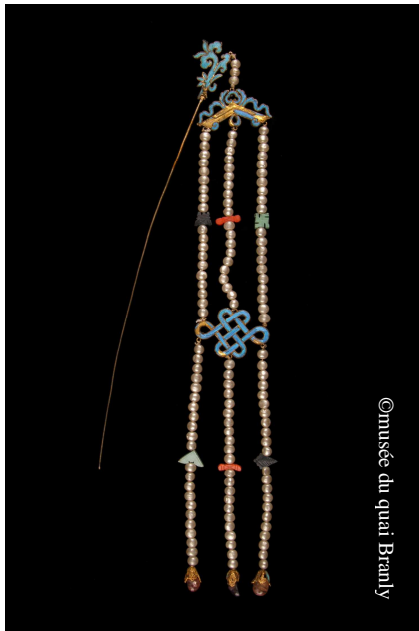


©musée du quai Branly

L'épingle **71.1939.106.5** n'a pas été récolée lors du chantier des collections du musée du quai Branly.

**71.1939.106.6**  
Epingle de forme circulaire décorée d'un papillon butinant une fleur. Plumes de martin-pêcheur.

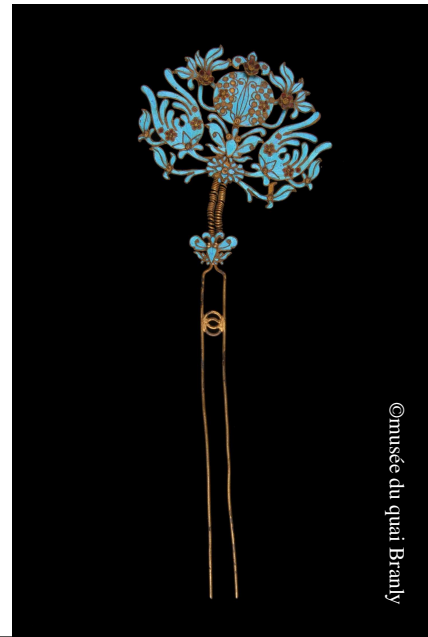
Collection 71.1949.31.\* : Don de l'abbé Breuil



©musée du quai Branly

**71.1949.31.2**

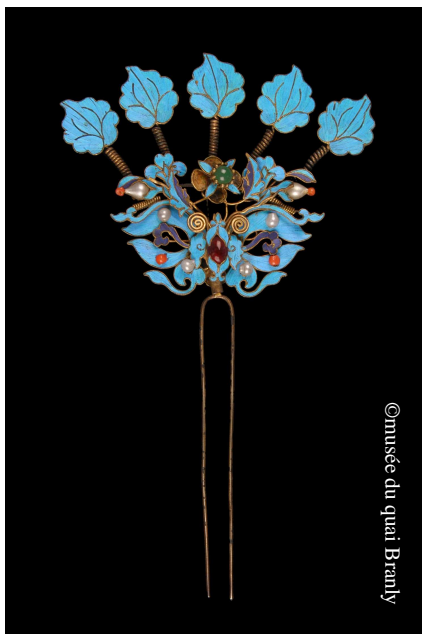
Épingle à pendeloque de perles.  
Plumes de martin-pêcheur, corail,  
jadéite et quartz rose.



©musée du quai Branly

**71.1949.31.3**

Épingle double à décor de grenade,  
chrysanthème et papillon. Plumes de  
martin pêcheur.



©musée du quai Branly

**71.1949.31.4**

Épingle double à décor de papillon  
butinant une fleur et feuilles lobées  
articulées. Plumes de martin-  
pêcheur, jadéite, corail, perles  
fines,



©musée du quai Branly

**71.1949.31.5**

Épingle double à décor de papillon  
butinant une fleur et feuilles  
trilobées articulées. Plumes de  
martin-pêcheur, quartz rose, grenat,  
perles de corail et perles fines.



©musée du quai Branly

**71.1949.31.6**

Epingle double de forme oblongue à décor de papillon sur fond de feuillage. Plumes de martin-pêcheur, quartz rose, grenat, jaspée, perles fines et corail.



©musée du quai Branly

**71.1949.31.7**

Epingle double de forme oblongue à décor de papillon sur fond de feuillage. Présence des drapeaux de la Première République de Chine (1912-1928). Plumes de martin-pêcheur, papier, perles de corail.

Collection 71.1964.5.\*, Don de Mme Letamandi



©musée du quai Branly

**71.1964.5.282**  
Épingle double  
représentant une pagode  
surmontée d'un phénix.  
Plumes de martin-pêcheur.



©musée du quai Branly

**71.1964.5.283**  
Épingle double-cure oreilles à  
décor végétal. Plumes de martin-  
pêcheur.



©musée du quai Branly

**71.1964.5.284**  
Épingle représentant un vase  
de fleurs surmonté d'un  
oiseau. Plumes de martin-  
pêcheur.



©musée du quai Branly

**71.1964.5.286**  
Épingle à décor végétal.  
Plumes martin-pêcheur.



©musée du quai Branly

**71.1964.5.287**  
Ornement de coiffure à décor  
de phénix. Plumes de martin-  
pêcheur, quartz.



©musée du quai Branly

**71.1964.5.288**  
Tête d'épingle figurant une  
pagode entourée de crapauds.  
Plumes de martin-pêcheur,  
quartz et jadéite.



©musée du quai Branly

**71.1964.5.289**  
Tête d'épingle composée d'un  
plumet et d'un « œil  
d'Horus ». Plumes de martin-  
pêcheur.

## Ensemble 71.1940.0.\*.X



©musée du quai Branly



©musée du quai Branly

### 71.1940.0.51.X

Épingle à décor de feuillage, plumes de martin-pêcheur et jadéite.

### 71.1940.0.53.X

Épingle double à décor de papillon butinant une fleur. Plumes de martin-pêcheur, pierres et perles.



©musée du quai Branly

### 71.1940.0.54.X

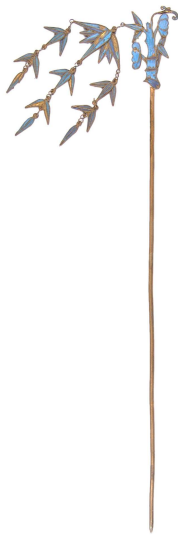
Épingle double à décor de papillon butinant une fleur et feuilles lobées articulées. Plumes de martin-pêcheur, jadéite, grenat, perles de corail et perles fines.



©musée du quai Branly

### 71.1940.0.55.X

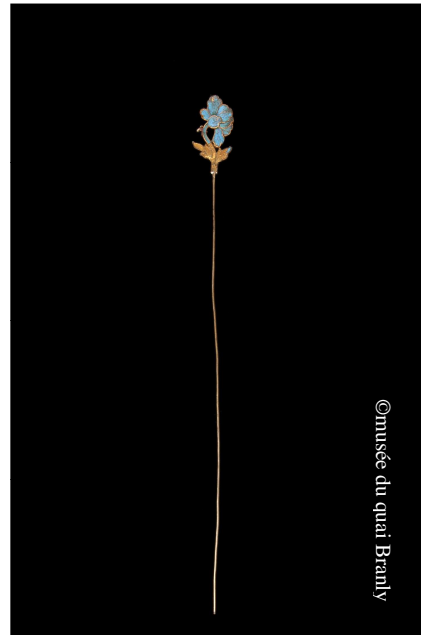
Épingle à décor de grenade, chrysanthème et papillon. Plumes de martin-pêcheur.



©musée du quai Branly

**71.1940.0.56.X**

Épingle articulée à décor de bambou. Plumes de martin-pêcheur.



©musée du quai Branly

**71.1940.0.57.X**

Épingle longue et fine à décor de pivoine. Plumes de martin-pêcheur.



©musée du quai Branly

**71.1940.0.58.X**

Épingle longue et fine à décor végétal. Plumes de martin-pêcheur.



©musée du quai Branly

**71.1940.0.59.X**

Épingle longue et fine à décor végétal. Plumes de martin-pêcheur.



©musée du quai Branly

**71.1940.0.60.X**

Épingle double à décor de papillon butinant une fleur et feuillage articulé. Plumes de martin-pêcheur, jadéite, grenat, papier.



©musée du quai Branly

**71.1940.0.62.X**

Épingle de forme circulaire à décor de papillon butinant une fleur. Plumes de martin-pêcheur, perles fines.



©musée du quai Branly

**71.1940.0.63.1.X**

Tête d'épingle de forme oblongue à décor de fleurs et de végétaux. Plumes de martin-pêcheur, quartz rose, perles de corail et perles fines.



©musée du quai Branly

**71.1940.0.63.2.X**

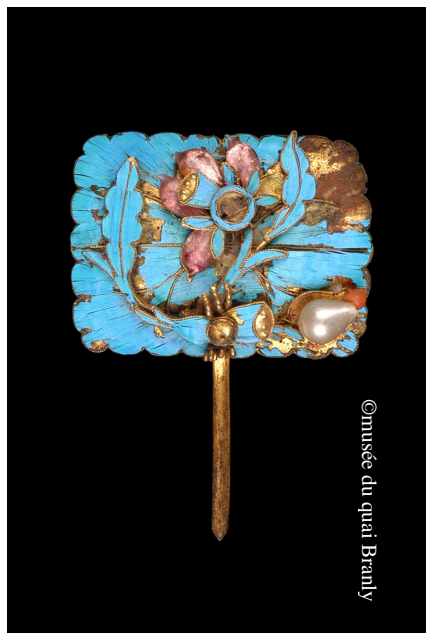
Épingle double de forme oblongue à décor de papillon butinant une fleur et feuillage. Plumes de martin-pêcheur, quartz rose, jadéite, grenat, perles de corail et perles fines.





©musée du quai Branly

**71.1940.0.64.X**  
 Epingle de forme circulaire à décor de fleurs et de végétaux. Plumes de martin-pêcheur, jadéite et grenat.



©musée du quai Branly

**71.1940.0.65.X**  
 Epingle de forme rectangulaire à décor de fleurs et de végétaux. Plumes de martin-pêcheur, quartz rose perles de corail et perles fines.



©musée du quai Branly

**71.1940.0.66.X**  
 Epingle double à décor articulé. Plumes de martin-pêcheur, quartz rose, perles fines



©musée du quai Branly

**71.1940.0.67.X**  
 Epingle double de forme oblongue, à décor de papillon sur fond de feuillage. Présence de deux drapeaux de la Première République de Chine (1912-1928)



©musée du quai Branly

**71.1940.0.68.1.X**  
 Epingle à décor de fleurs.  
 Plumes de martin-pêcheur,  
 ambre.



©musée du quai Branly

**71.1940.0.69.X**  
 Ornement en forme de crabe. Plumes  
 de martin-pêcheur, grenat.



©musée du quai Branly

**71.1940.0.70.X**  
 Ornement en forme de  
 scarabée. Plumes de  
 martin-pêcheur, grenats



©musée du quai Branly

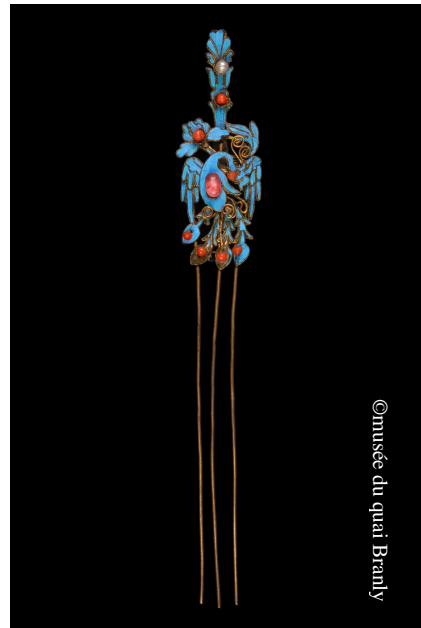
**71.1940.0.71.1-2**  
 Deux pendeloques de perles.  
 Plumes de martin-pêcheur,  
 corail, jadéite.



©musée du quai Branly

**71.1940.0.73.X**

Ornement de cheveux de forme oblongue décoré de trois papillons sur fond de feuillage. Plumes de martin-pêcheur, grenat



©musée du quai Branly

**71.1940.0.75.X**

Epingle triple à décor de phénix-paon sur fond de feuillage. Plumes de martin-pêcheur, perles fines et perles de corail.

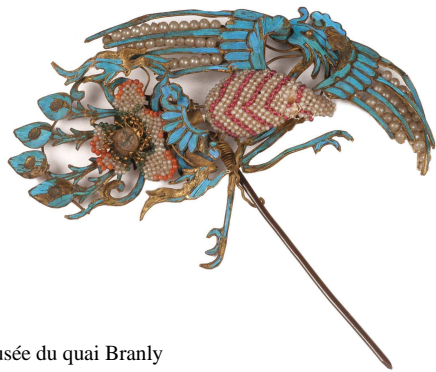
### Épingles en plumes de martin-pêcheur provenant d'autres ensembles inventoriés en X



©musée du quai Branly

**71.1994.0.11.X**

Ornement de coiffure, décor d'oiseaux sur fond de feuillage. Plumes de martin-pêcheur, perles fines, quartz rose.



©musée du quai Branly

**X88644**

Épingle à décor de phénix.  
Plumes de martin-pêcheur,  
perles fines.



©musée du quai Branly

**X92525**

Ornement en plumes de  
martin-pêcheur. État  
fragmentaire.



©musée du quai Branly

**X393915**

Épingle double représentant  
un bateau. Plumes de  
martin-pêcheur, perles fines

### III- ICONOGRAPHIE, MATERIAUX, TECHNIQUE

#### A- L'ICONOGRAPHIE

[fig. 23] Les motifs :

#### Variété des feuillages représentés :



Détail des feuilles de bambou de l'épingle 71.1940.0.56.X



Détail du feuillage de l'épingle 71.1940.0.53.X



Détail du feuillage de l'épingle 71.1940.0.54.X

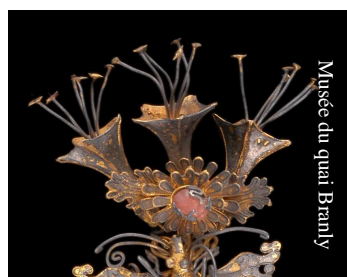


Détail du feuillage 71.1940.0.0.60.X

#### Variété des fleurs représentées :



Détail de la tête de l'épingle 71.1940.57.X figurant une pivoine.



Détail de l'épingle 71.1935.115.43. Décor d'un chrysanthème surmonté de trois liserons.



Fleur en bouton

Fleur à cinq pétales



Les différents matériaux utilisés pour les pétales augmentent les possibilités de faire varier les motifs de fleurs

Drapeau, oiseau, papillon, idéogramme et svastika



©musée du quai Branly  
71.1940.0.60.X



©musée du quai Branly  
71.1940.0.75.X



©musée du quai Branly  
71.1940.0.62.XAs



©musée du quai Branly  
71.1940.0.71.1



©musée du quai Branly  
71.1940.0.71.1

[fig.24] L'évolution iconographique



©musée du quai Branly



©musée du quai Branly

Les bijoux 71.1964.5.282 et 71.1964.5.288 figurent deux pagodes, la première est surmontée d'un oiseau et la seconde entourée de crapauds.



©musée du quai Branly

L'épingle 71.1964.5.284 figure un oiseau voletant au dessus d'un vase de fleurs.

Plumet évoquant un papyrus



©musée du quai Branly  
71.1964.5.289

Motif s'assimilant à un œil d'Horus

## B- LES MATERIAUX

### 2- les plumes [fig. 25-26]



Martin-pêcheur commun, *alcedo atthis*.

16 cm du bout du bec à la pointe de la queue.

Espèce présente en Europe, en Afrique du Nord et Asie du Sud-Est



Martin-chasseur (halcyon smyrnensis), présent en Asie du Sud-Est et principalement en Inde.

[fig.27] La nature des plumes utilisées :

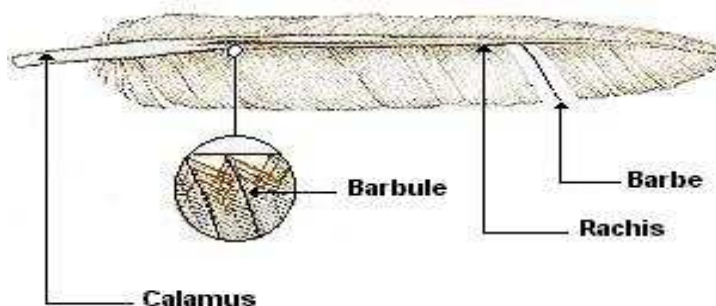


Schéma de la structure d'une plume



[fig.28-29]



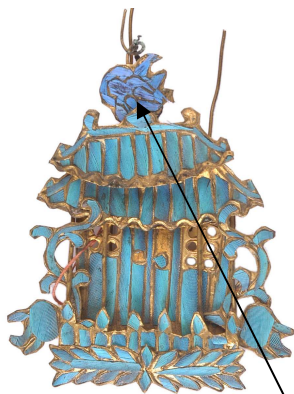
Les plumes du dos sont d'une couleur bleue plus intense car les barbes et les barbules sont toutes les deux bleues.



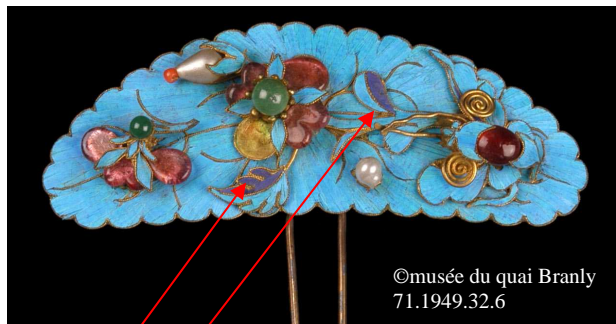
Les plumes des ailes et de la queue présentent une couleur bleue striée de noir.

## 5- Les autres matériaux utilisés

[fig.30] les plumes



©musée du quai Branly  
71.1964.5.282



©musée du quai Branly  
71.1949.32.6

Les plumes bleues foncé, que l'on observe sur ces épingles proviennent sûrement d'un coq ou d'un canard

[fig.31] le papier



©musée du quai Branly  
71.1949.32.7

Les différentes rayures du drapeau sont obtenues par des morceaux de papier de couleur rouge, noire, jaune.

# *ANNEXES*

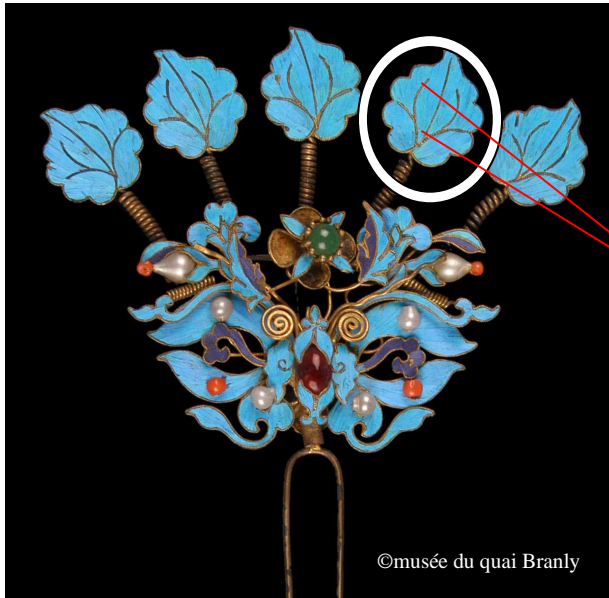
## *Chapitre II :*

### *Etude approfondie du corpus*

# I - TECHNIQUE

## 1- La mise en forme du métal

[Fig.1] Pose des cloisons :



Epingle 71.1949.31.3  
Les nervures des feuilles sont dessinées par des fils métalliques torsadés

## 2- L'application des plumes

[fig.2] Jeux sur l'orientation des barbes



Epingle 71.1940.0.65.X. Les morceaux de plumes sont appliqués afin que les barbes soient disposées de manière rayonnante à partir du centre.

### 3- La technique de montage :

[fig.3] Cas d'une tête d'épingle fixe :

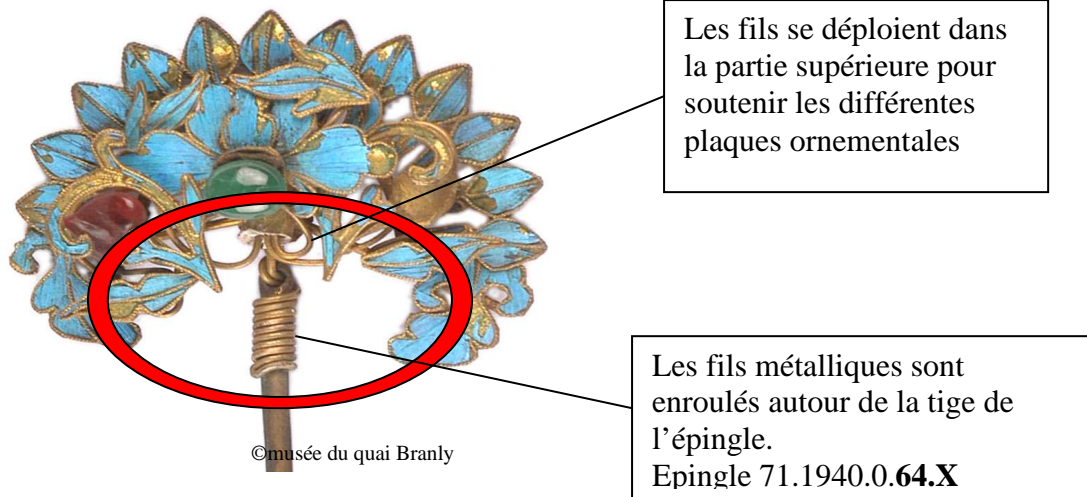


La tige de l'épingle est enchâssée dans une bague soudée à la plaque ornementale.

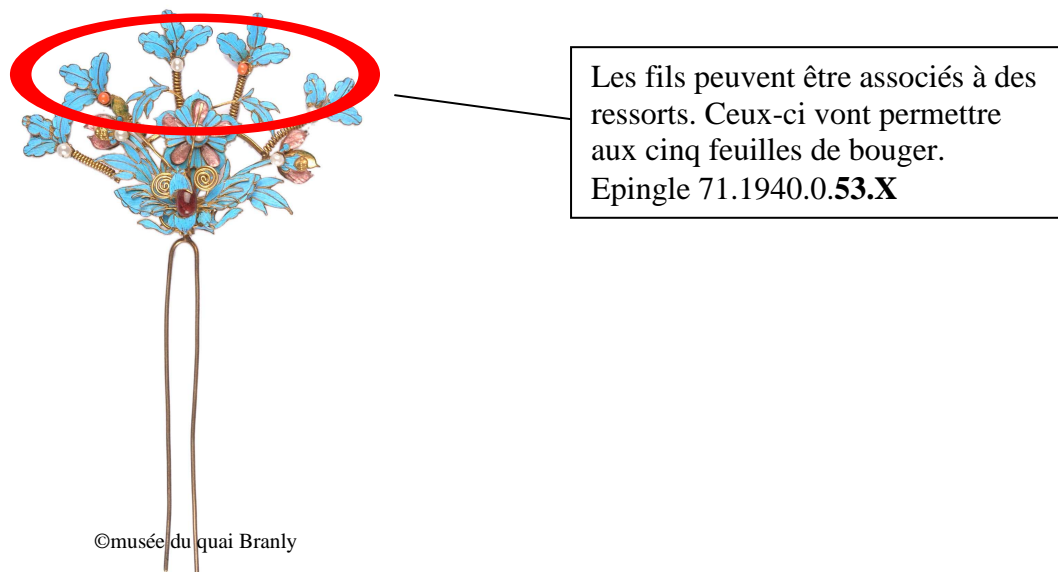


Cas d'une tête d'épingle articulée

[fig.4] Les fils :



[fig.5]\_les ressorts :

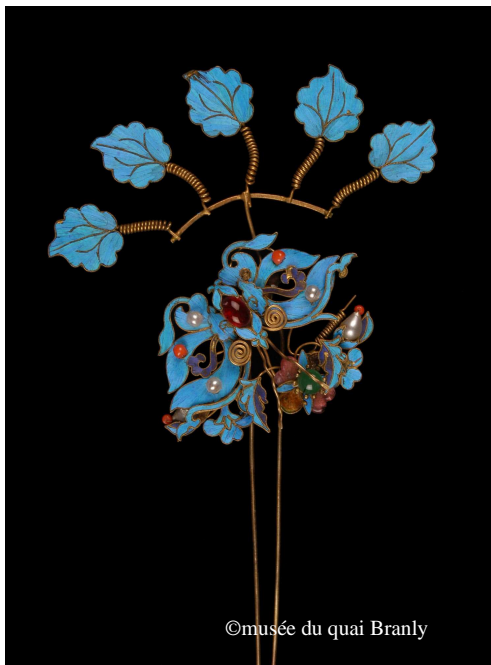


[fig.6]

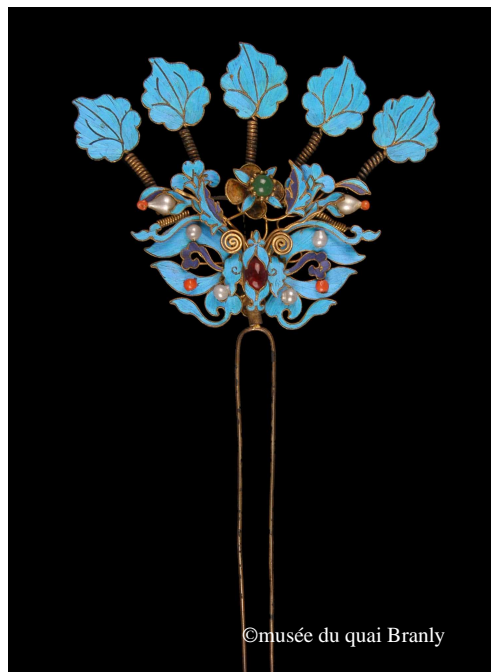


L'épingle  
71.1940.0.54.X permet  
d'observer  
l'arborescence créée par  
les fils métalliques et les  
ressorts.

[fig 7] Effet esthétique escompté



Epingle 71.1940.0.54.X ayant  
subi une altération de sa structure



Epingle 71.1949.31.4 , en parfait  
état de conservation .

#### 4- L'évolution de la technique :

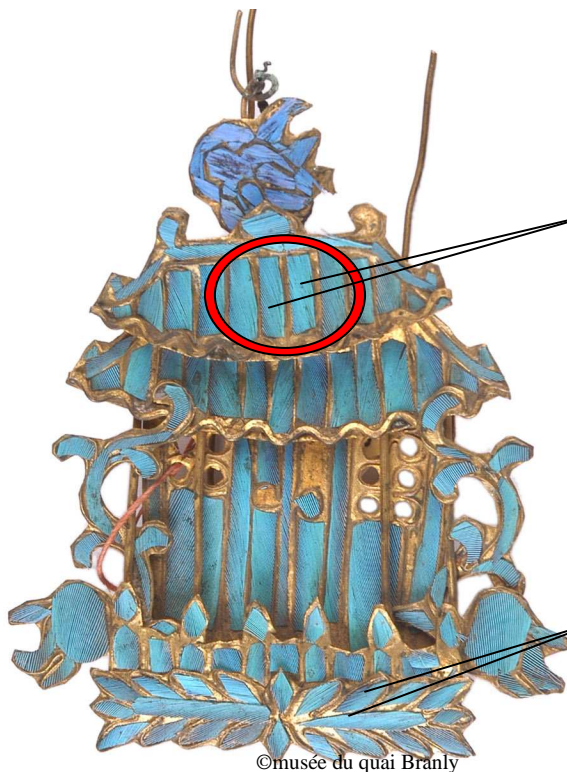
[fig 8] Exemple d'un ornement de très bonne qualité



Les morceaux de plumes, découpés en fonction de leur emplacement sur le crabe, recouvrent la totalité de la patte dans les moindres recoins.

Malgré ses lacunes, on peut voir que cet ornement a été fabriqué selon une technique d'application des plumes très minutieuse.  
Ornement 71.1940.0.69.X

[Fig.9] Exemple d'un ornement de moindre qualité : Epingle 71.1964.5.282



Les morceaux de plumes sont tous de format rectangulaire. La surface dorée n'est pas totalement recouverte.

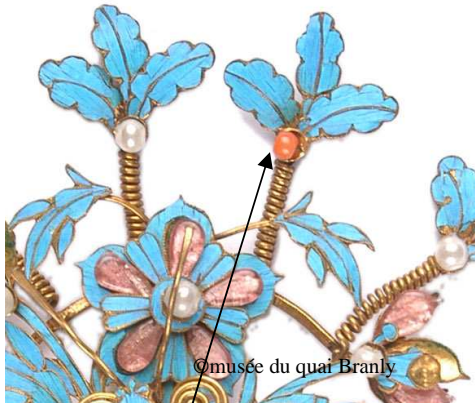
Les plumes sont striées de noir

L'orientation des barbes n'est plus respectée.



## 5- Les systèmes d'attache de la garniture

[fig.10-11] Le système d'attache des perles



Sur cet agrandissement de l'épingle 71.1940.0.53.X, on voit comment la perle de corail est maintenue par un fil métallique



Cet agrandissement de l'épingle 71.1940.0.65.X permet de voir précisément les fils d'attaches des perles. En effet, celles-ci se sont brisées et ont donc laissé leur fixation en place.

[fig.12] Le système d'attache des pierres



La substance rouge n'est pas une pierre mais un résidu de cire permettant la fixation d'une pierre comme la jadéite ou le grenat.  
Épingle 71.1940.0.62.XAs

## II- LES SYMBOLIQUES ATTACHEES AUX EPINGLES

### A- LA SYMBOLIQUE ICONOGRAPHIQUE

#### 1- La symbolique animale

a- Le papillon [fig.13-14]



©musée du quai Branly

Représentation de trois  
papillons Ornement  
71.1940.0.73.X



©musée du quai Branly

Papillon butinant une fleur  
Epingle 71.1940.0.62.X

b- Les oiseaux : paon, phénix [fig 15]



Epingle 71.1940.0.75.X

c- Le crabe [fig.16]

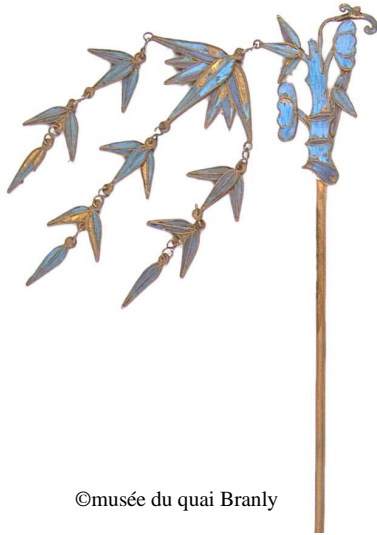


©musée du quai Branly

Ornement 71.1940.0.69.X

## 2- La symbolique végétale

a- le bambou [fig.17]



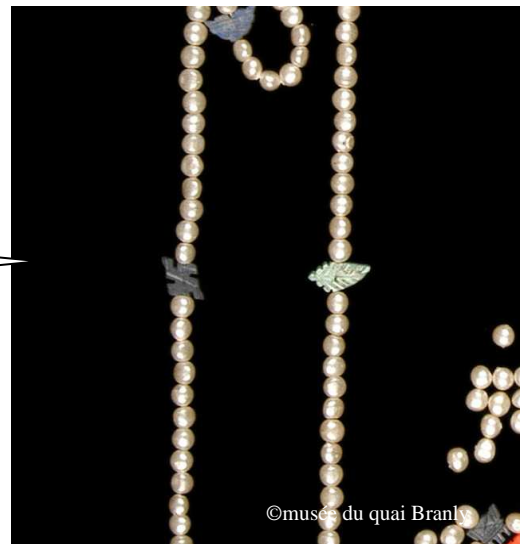
Épingle 71.1940.0.56.X à décor de bambou.

©musée du quai Branly

b- L'armoise [fig18]



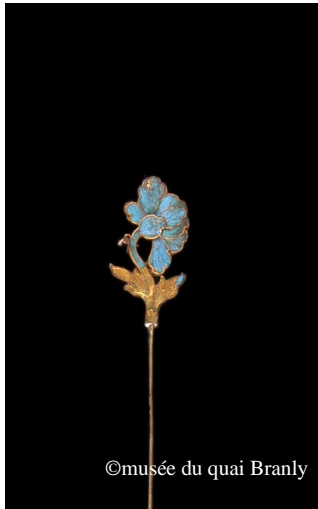
©musée du quai Branly



©musée du quai Branly

L' épingle 71.1940.0.71.1.X comporte une perle en feuille d'armoise sur sa pendeloque.

c- Les fleurs [fig. 19-20]

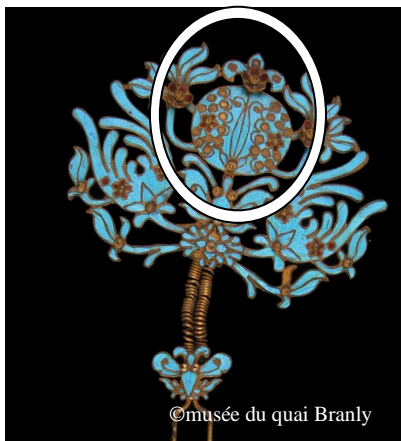


Détail de la partie supérieure de l'épingle 71.1940.58.X



Détail de la partie supérieure de l'épingle 71.1935.115.43. Trois liserons sont associés à un chrysanthème central

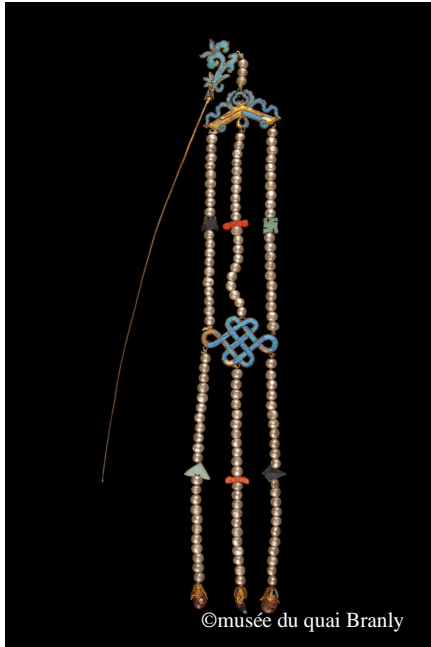
d- La grenade : [fig.21]



L'épingle 71.1949.31.3 figure une grenade, reconnaissable à ses pépins

### 3- Les autres symboles

#### a- Le nœud sans fin [fig.22]



La pendeloque de l'épingle  
71.1949.31.2 est ornée dans sa  
partie médiane d'un nœud sans fin



#### b- Les caractères chinois [fig.23]



Deux caractères sont  
visibles sur l'épingle  
71.1935.115.42.2.  
Au premier plan se trouve  
le caractère *xiang*  
« parfumé ». Au second  
plan, se trouve le caractère  
*shuang xi* de double  
bonheur.

## **B- La symbolique des matériaux**

### **2- Le jade**

Extrait, du le *Liji* ou Livre des Rites, Chapitre 45, sur « La signification des Cérémonies des Messages »

Traduction de Séraphin Couvreur ( 1835-1919)

*Zigong interrogeant Confucius dit :*

*- Permettez-moi de vous demander pourquoi le jade est très estimé des sages, tandis que l'albâtre ne l'est pas. Est-ce parce que le jade est rare et l'albâtre commun ?*

*Confucius répondit :*

*- Si le sage fait peu de cas de l'albâtre et estime beaucoup le jade, ce n'est pas parce que l'albâtre est commun et le jade rare. C'est parce que les sages de l'antiquité comparaient la vertu au jade. Il est l'image de la bonté, parce qu'il est doux au toucher, onctueux; de la prudence, parce que ses veines sont fines, compactes, et qu'il est solide ; de la justice, parce qu'il a des angles, mais ne blesse pas ; de l'urbanité, parce que, suspendu (à la ceinture en guise d'ornement), il semble descendre jusqu'à terre ; de la musique, parce que par la percussion on en tire des sons clairs, élevés, prolongés et finissant d'une manière abrupte ; de la sincérité, parce que son éclat n'est pas voilé par ses défauts ni ses défauts par son éclat ; de la bonne foi, parce que ses belles qualités intérieures se voient à l'extérieur, de quelque côté qu'on le considère ; du ciel, parce qu'il ressemble à un arc-en-ciel blanc ; de la terre, parce que ses émanations sortent des montagnes et des fleuves ; de la vertu, parce qu'on en fait des tablettes et des demi-tablettes que les envoyés des princes offrent seules ; de la voie de la vertu, parce que chacun l'estime.*

### III - LES IDENTIFICATIONS

#### 1- Les ornements de coiffes manchoues

[fig.24]



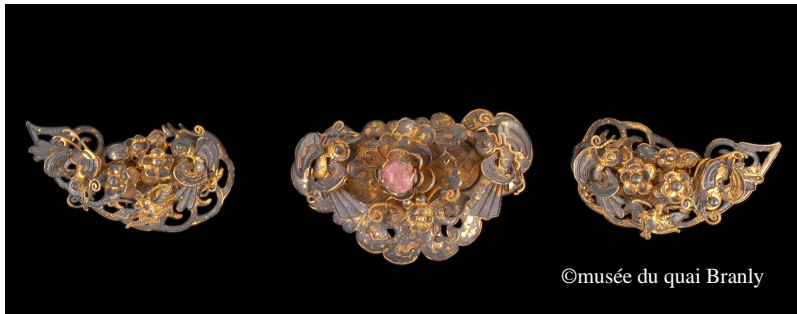
A en juger par leurs deux attaches latérales, les ornements 71.1940.73.X et 71.1994.0.11.X proviennent de coiffes mandchoues « *Liang patou* »



Les attaches latérales de cet ornement, bien qu'invisibles sur cette photographie, ont été attestées lors de l'observation des objets en réserves.



[fig.25]



Ces trois ornements 71.1935.115.48.1-3 ne présentent pas de système d'attache au verso.



Cette photographie, tirée du livre de Beverley.Jacskon *Kingfisher blue : treasure of ancient chinese art*, montre un *Liang patou* décorés d'ornements en plumes de martin-pêcheur. Les trois ornements ont des formes évoquant celles des trois ornements 71.1935.115.48.1-3. On peut donc penser que les bijoux du quai Branly devaient être positionnés de la même manière.

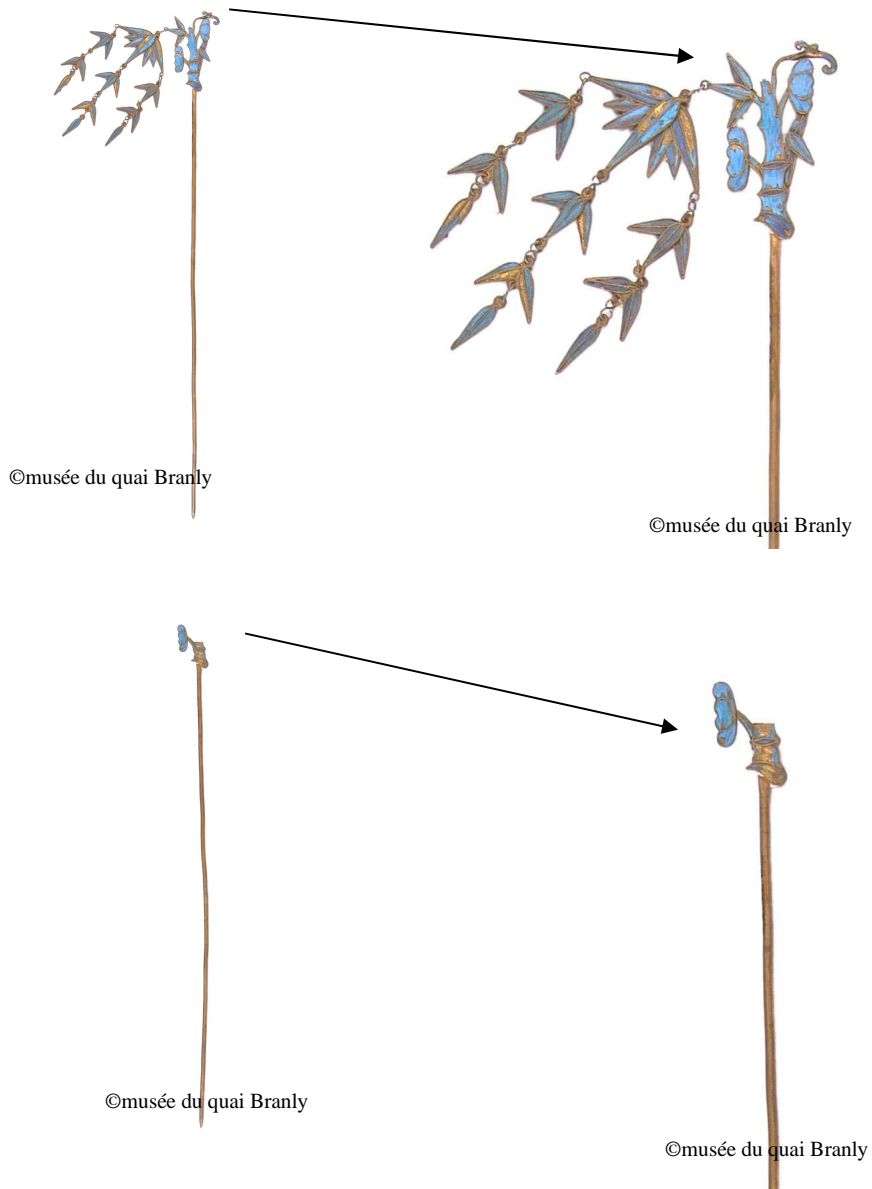
[fig 26-27]

Les ornements 71.1940.0.69.X en forme de crabe et 171.1940.0.70.X en forme de scarabée sont peut-être des éléments de décoration d'un *Liang patou*



## 2- Les paires d'épingles

[fig.28-29] Les épingles 71.1940.0.56.X et 71.1940.0.59.X



La comparaison de ces épingles montre que le motif ornemental de l'épingle 71.1940.0.59.X a été brisé dans sa partie médiane. La partie du tronc de bambou restante permet cependant d'avancer avec certitude que cette épingle était auparavant similaire à l'épingle complète 71.1940.0.56.X .

[fig.30-31 La paire d'épingles de forme oblongue à décor floral



©musée du quai Branly



©musée du quai Branly

Ces deux épingles, 71.1940.0.63.1.X et 71.1940.0.63.2.X sont actuellement inventoriées en tant que paire. Or, on peut voir que l'épingle 71.1940.0.63.2.X( cliché de gauche) présente un décor composé d'une fleur centrale en quartz rose encadrée de deux boutons de fleurs en perles fines et perles de corail . Le décor de l'épingle 71.1940.0.63.2.X est, quant à lui, composé de deux fleurs en quartz rose et d'un papillon en grenat . Ces différences de motifs prouvent qu'il ne s'agit pas d'une paire.



©musée du quai Branly

?

Le pendant de l'épingle 71.1940.0.63.1.X a en réalité été perdu.

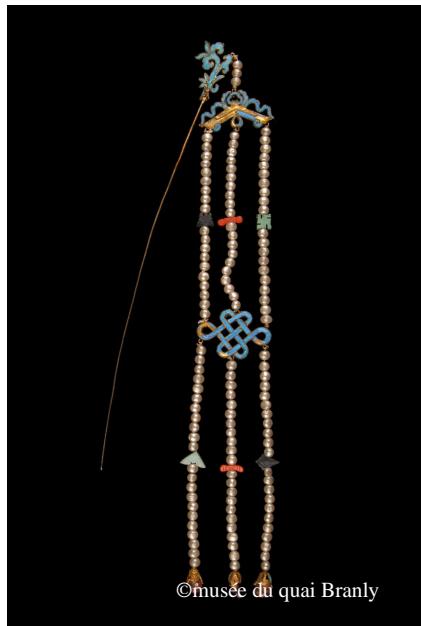
## La paire d'épingles à pendeloque

[fig.32]



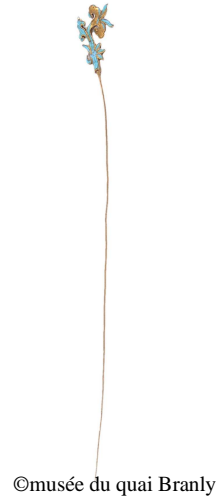
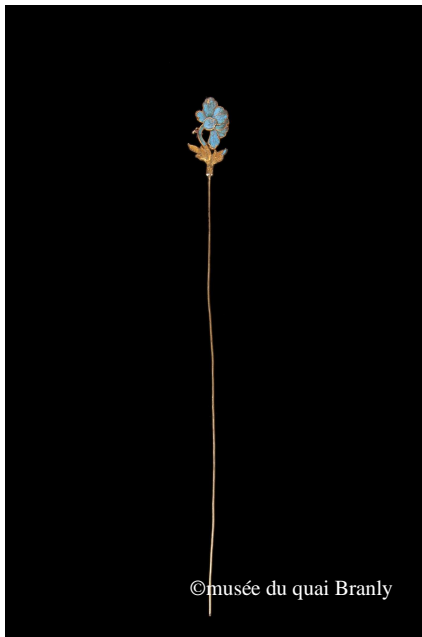
Dans l'ensemble  
71.1940.0.\*.X, deux  
pendeloques de perles sont  
inventoriées en tant que paire  
sous le numéro  
71.1940.0.71.1-2.X

[fig.33]



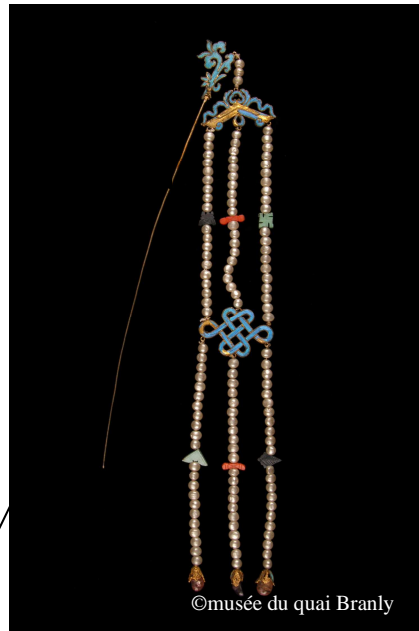
La comparaison de ces  
pendeloques avec l'épingle  
71.1949.31.2 permet  
d'affirmer qu'ils appartiennent  
à des épingles.

[fig.34.35]

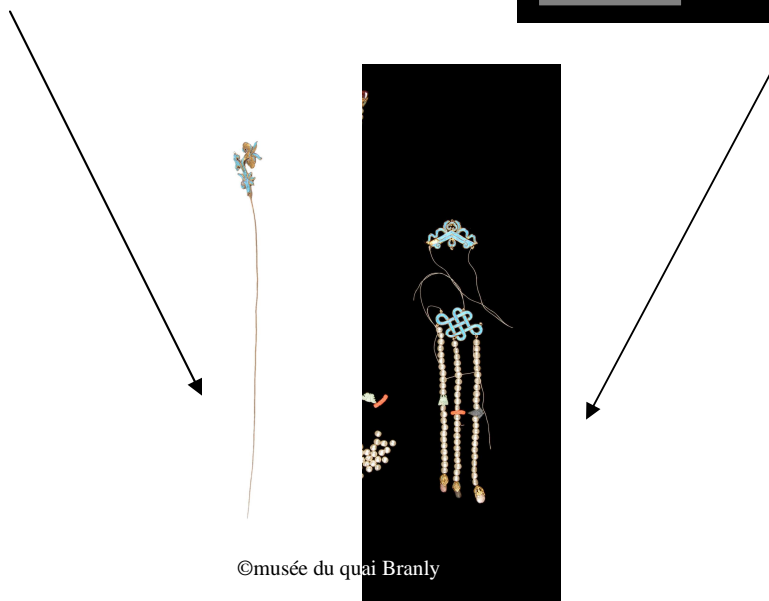
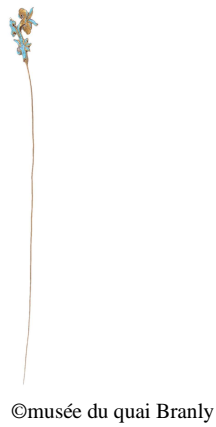


Dans l'ensemble 71.1940.0.\*.X, on trouve deux épingles longues et fines. La tête de l'épingle 71.1940.0.58.X figure une pivoine ( cliché de gauche ) tandis que celle de l'épingle 71.1940.0.57.X est ornée d'un motif végétal ( cliché de droite )

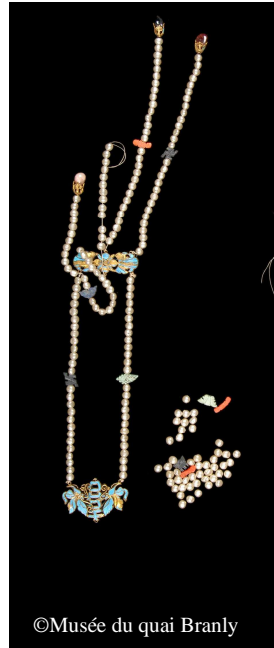
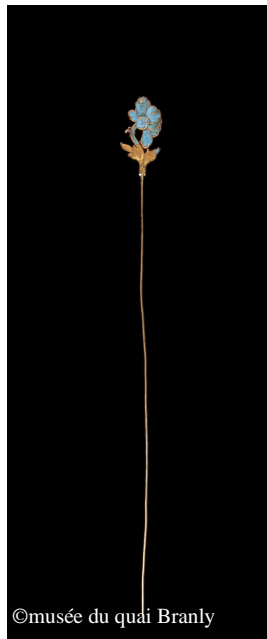
[fig.36]



L'observation des motifs de la tige et de la pendeloque de l'épingle 71.1949.31.2 a permis de reconstituer une paire composée de la tige 71.1940.0.57.X et de la pendeloque 71.1940.0.71.2.X



[fig.37] : La paire supposée



Il semble très probable que la tige  
71.1940.0.58.X et la pendeloque  
71.1940.0.71.1.X forment une  
paire

### 3- Les épingles numérotées en X

[fig.38]



©musée du quai Branly



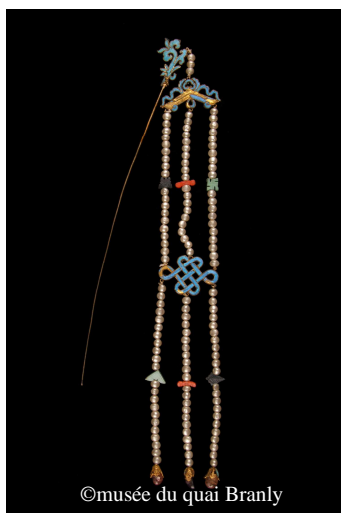
©musée du quai Branly

L'épingle X393915, en forme de bateau décoré de pendeloques de perles, est en réalité l'épingle 71.1943.27.218.D



Hypothèse sur l'origine des épingles de l'ensemble 71.1940.0.\*.X

[fig.39]



71.1949.31.2



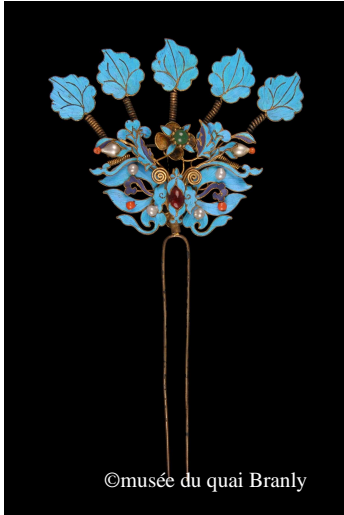
71.1940.0.57.X et 71.1940.0.71.2



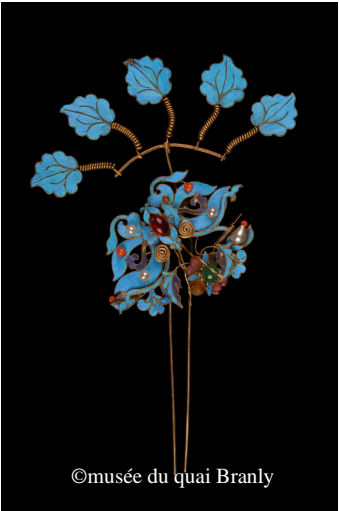
71.1949.31.3



71.1940.0.55.X



71.1949.31.4



71.1940.0.54.X



71.1949.311.5



71.1940.0.53.X



71.1949.31.6



71.1940.0.63.2.X



©musée du quai Branly

71.1949.31.7



©musée du quai Branly

01.1940.0.67.X

# *ANNEXES*

## *Chapitre III :*

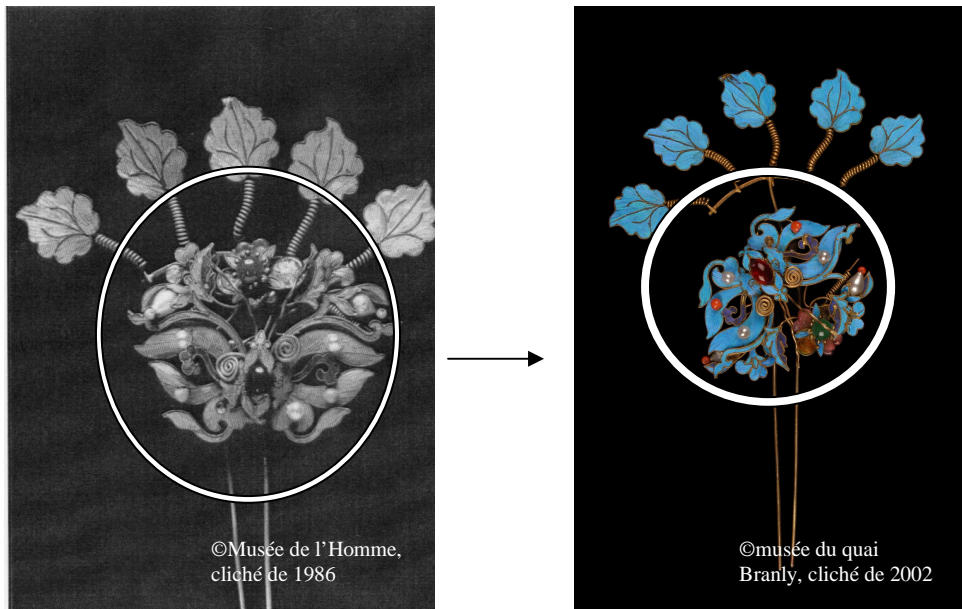
### *Conservation et Mise en valeur du corpus*

## II- CONSTAT D'ETAT ET HISTORIQUE DE CONSERVATION

### A- Conservation des épingles au Musée de l'Homme

#### 1- Constat d'état antérieur

[Fig.1]



La partie centrale de l'épingle 71.1940.0.54.X a subi une rotation de 180° vers la droite.

[Fig.2]



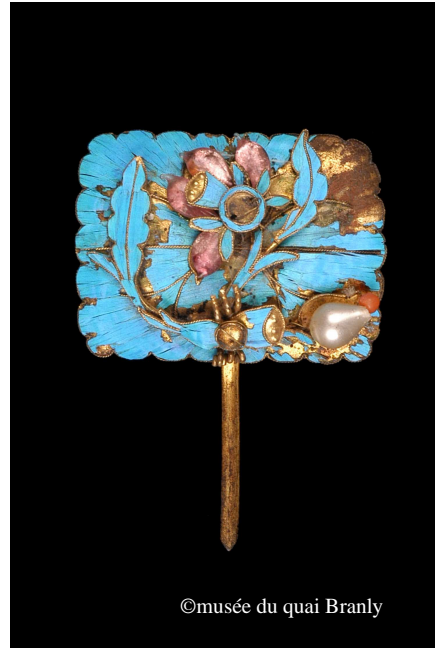
La partie centrale de l'épingle 71.1940.0.60.X a subi une rotation de 180° vers la droite et les feuilles de la partie supérieure ne se répartissent plus de manière symétrique.

[Fig.3-4]

On trouve, sur les épingles  
71.1940.0.63.1.X et 71.1940.0.65.X,  
des traces d'une ancienne infestation  
de mites.



©musée du quai Branly



©musée du quai Branly



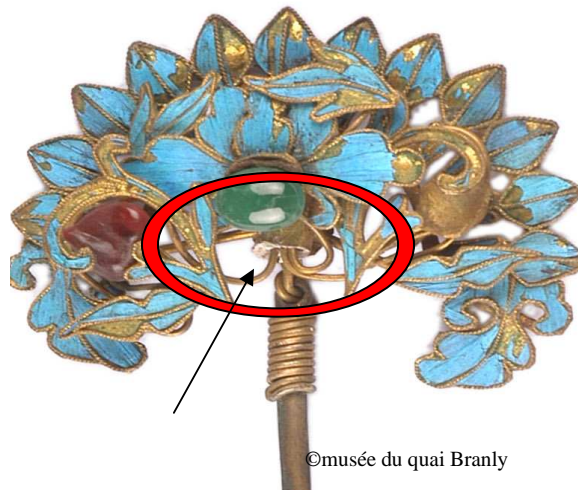
©musée du quai Branly

Sur cet agrandissement de l'épingle 71.1940.0.65.X, les flèches rouges signalent la présence des déjections et la flèche marron matérialise un filament blanc provenant du cocon des larves.

## 2- Les dégradations dues aux anciennes restaurations

### a- Les réparations au plâtre

[Fig.5]



L'épingle  
71.1940.0.64.X  
présente l'adjonction  
de plâtre au niveau de  
son système d'attache

©musée du quai Branly

[fig.6] Les épingles de la collection Olliveaud-Touzinaud



©collection Olliveaud

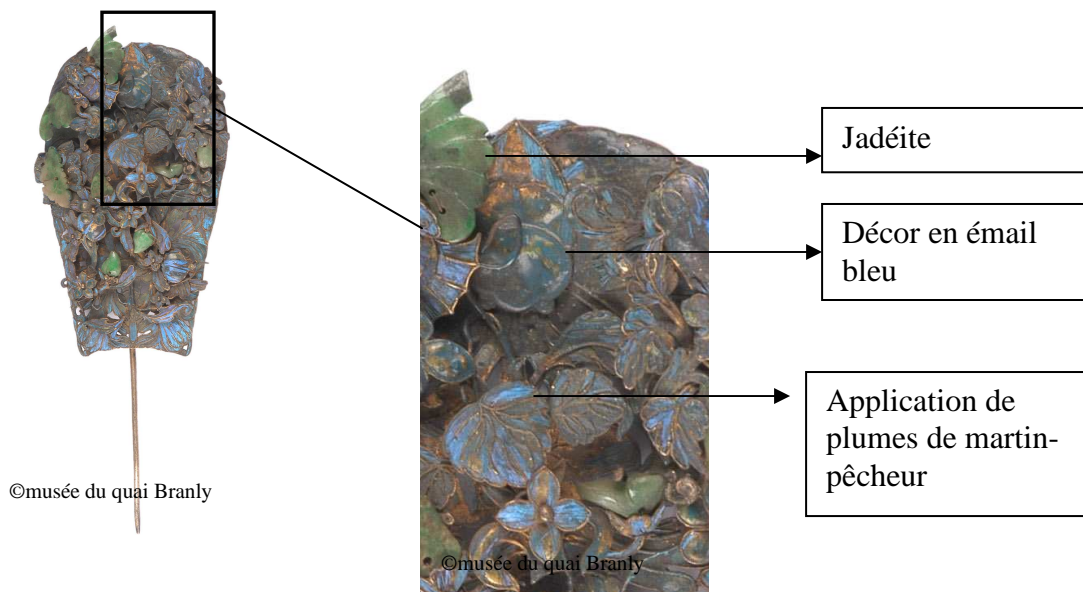


©collection Olliveaud

Plusieurs bijoux de la collection Olliveaud-Touzinaud présentent des réparations similaires à celles, à base de plâtre, observées sur les objets du musée du quai Branly

b- Les traces d'insecticides en poudre

[fig.7]



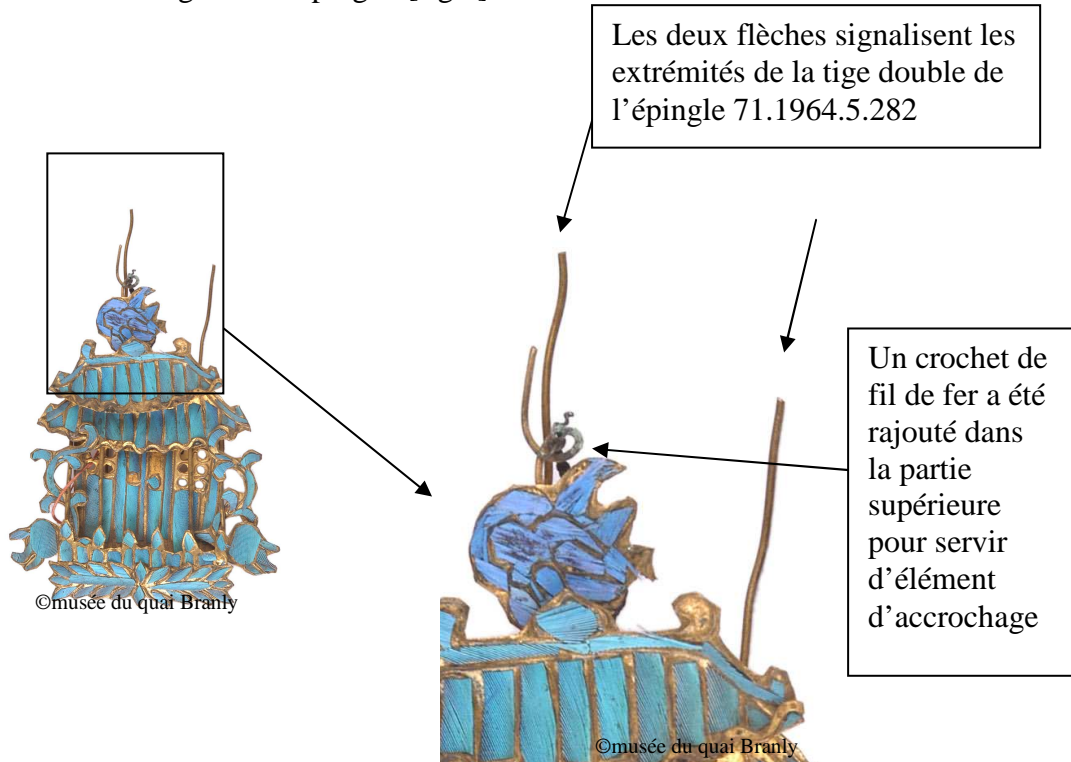


## II- MISE EN VALEUR DU CORPUS

### A- Restauration

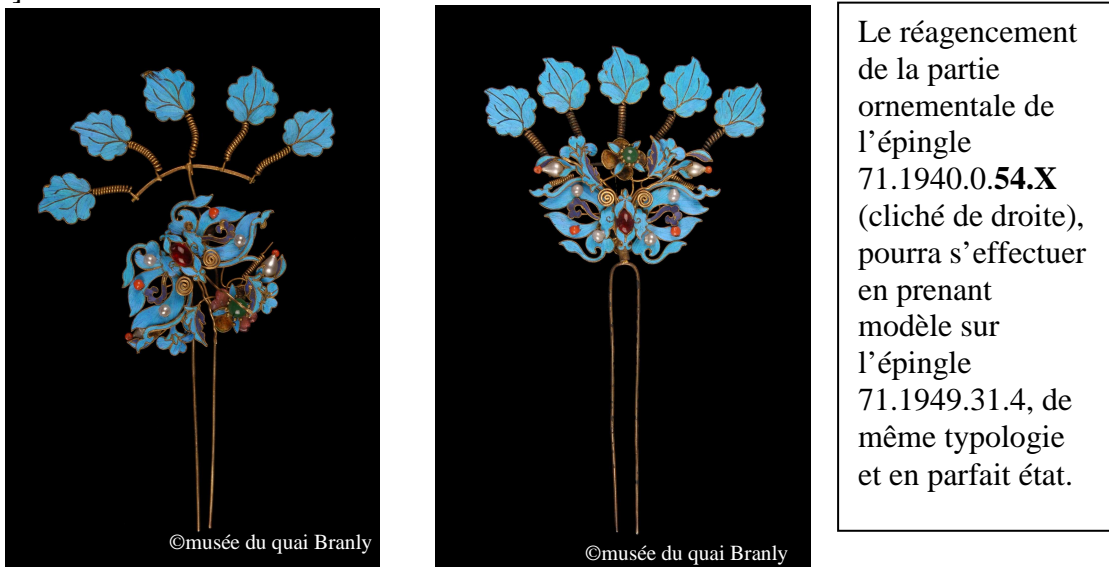
#### 1- Réagencements

a- La torsion de la tige d'une épingle [fig.8]

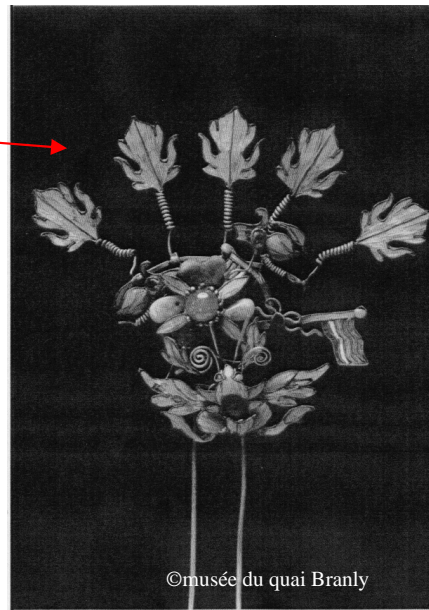


b- Les désorganisations des motifs de deux épingles dans l'ensemble 71.1940.0.\*.X

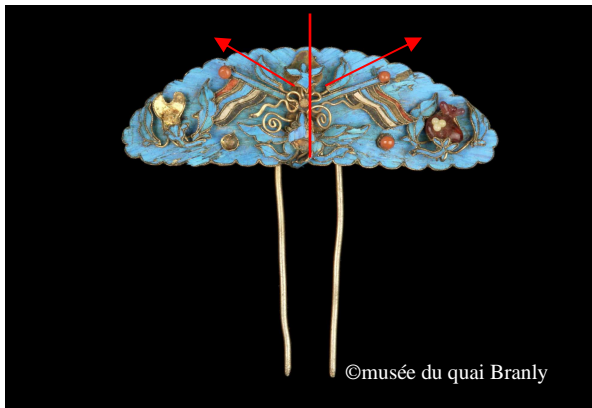
[fig.9]



[fig.10]



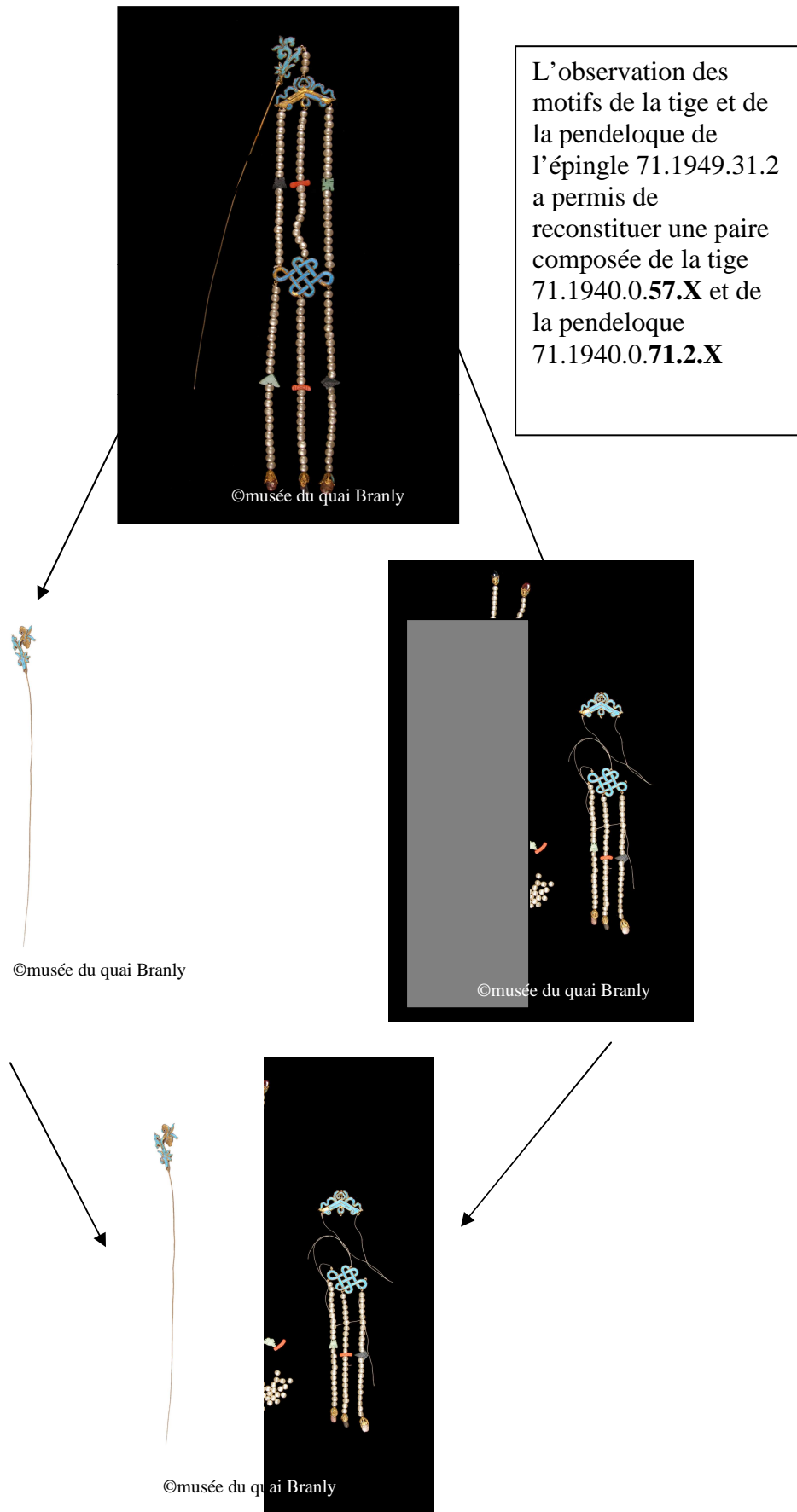
Le réagencement de l'épingle 71.1940.0.60.X pourra s'effectuer en prenant modèle sur un ancien cliché. Celui montre la manière dont les feuilles doivent s'organiser dans la partie supérieure et dont le papillon doit être retourné tête vers le haut. Néanmoins, cet ancien cliché montre lui aussi des signes de désorganisation, notamment des deux drapeaux.



L'observation de l'épingle 71.1940.0.67.X permet de comprendre la manière dont les drapeaux doivent s'organiser. Ainsi, les drapeaux de l'épingle 71.1940.0.60.X devront reproduire cette disposition symétrique

b- Le cas des épingles à pendeloque

[fig.11]



[fig.12] : La paire supposée



Il semble très probable que la tige  
71.1940.0.58.X et la pendeloque  
71.1940.0.71.1.X forment une  
paire

## 2- Réparations

[fig.13]

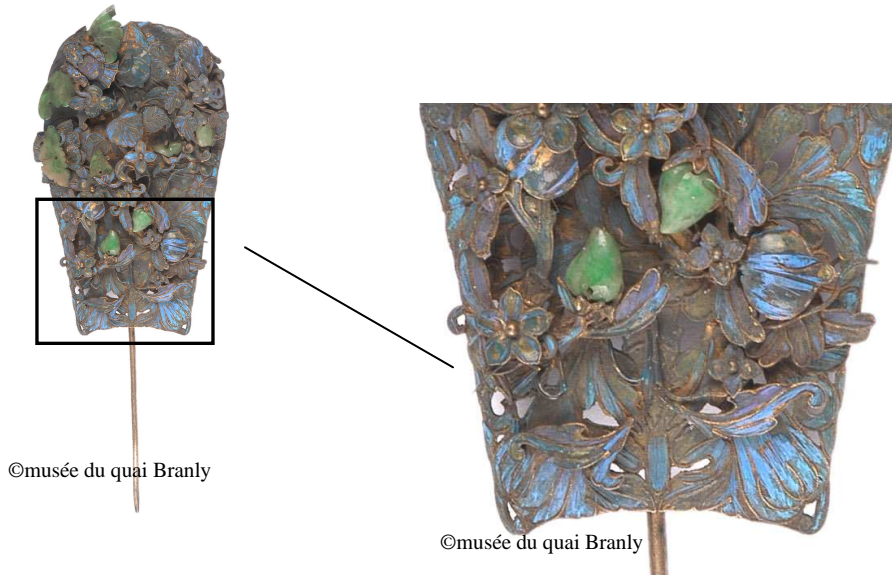


La pendeloque  
71.1940.0.71.2.X s'est  
brisée. Les perles  
pourront être enfilées  
suivant le modèle de  
l'épingle 71.1949.31.2

### 3- Nettoyage

#### a- Dépoussiérage des épingles

[fig.14]



Cet agrandissement de l'épingle 71.1940.0.51.X montre parfaitement l'empoussièrément des plumes. En effet, seules quelques zones, moins encrassées, ressortent en bleu vif. Les autres zones apparaissent grisâtres en raison de la quantité de poussière qui s'y est incrustée.

b- Nettoyage des deux épingles anciennement infestées

[fig.15]



Les filaments et les déjections, dont certains sont signalés sur l'agrandissement de l'épingle 71.1940.0.65.X, pourront être retirés.